

# Couleurs Vexin du français

n° 67  
mars  
2022



Le journal du Parc naturel régional du Vexin français

**\* La saison culturelle  
reprend dans le Vexin !**



Une autre vie s'invente ici



# Sommaire

**Editorial** ..... p 2

**Vie du Parc** .... p. 3 à 5

## Initiatives

La Réserve naturelle nationale  
des coteaux de la Seine :  
un espace à préserver ..... p. 6 à 7

Les Espaces Naturels Sensibles  
du Val d'Oise : 20 ans  
d'actions du département ..... p. 8

## Zoom

Les pollinisateurs sauvages : un  
programme d'inventaire des abeilles  
sauvages à l'échelle des 4 Parcs  
naturels régionaux franciliens ... p. 9

C'est l'heure  
de la migration ! ..... p. 10 à 11

Appel à observation : connaissez-vous  
l'Œdicnème criard ? ..... p. 11

**Agenda** ..... p. 12 à 15

*En couverture : Frémenville - © A. Spâni*

# Éditorial

A l'heure où j'écris ces quelques lignes, la guerre en Ukraine dure depuis plusieurs jours. Un choc. Il s'agit là de la première invasion d'un pays européen depuis la Seconde Guerre Mondiale. Je ne peux être qu'admiratif d'un peuple qui se bat pour sa liberté et l'indépendance de son pays. Aussi, je ne peux que vous inviter à être solidaire du peuple ukrainien, différentes collectes pouvant être organisées près de chez vous.



A l'heure où j'écris ces quelques lignes, le Salon International de l'Agriculture vient de fermer ses portes. Avant toute chose, je tiens à remercier et à féliciter nos producteurs locaux qui ont fièrement représenté notre territoire à un niveau tel, que beaucoup d'entre eux ont été primés. J'aimerais vous dire que ce salon m'a donné infiniment d'espoir pour l'avenir de notre agriculture, d'autant que les innovations présentées étaient particulièrement intéressantes.

Mais le contexte actuel a mis en avant l'importance de la souveraineté alimentaire, et les enjeux qui en découlent. Cette situation renforce ma conviction, que le Parc, à travers le Projet Alimentaire Territorial (PAT), doit affirmer et protéger un ancrage local de l'agriculture et trouver des solutions efficaces pour lutter contre le gaspillage alimentaire.

A l'heure où j'écris ces quelques lignes, la contribution du deuxième groupe de travail du sixième rapport d'évaluation du GIEC (groupe d'experts intergouvernemental sur l'évolution du climat) vient de rendre ses conclusions. Cette contribution met clairement en avant les impacts, les vulnérabilités et les adaptations du dérèglement climatique et les actualise aux vues des évolutions des découvertes scientifiques. Cette étude très précise et argumentée permet de mesurer les conséquences et les efforts à fournir pour lutter contre le dérèglement climatique. Il n'est en aucun cas nécessaire d'en faire une courte synthèse, car le GIEC le propose déjà, mais aussi parce que les conclusions de ce rapport doivent nous engager fortement à l'action pour lutter de manière déterminée contre le dérèglement climatique, en s'appliquant les 3 grands principes suivants : sobriété, efficacité énergétique et décarbonisation.

Il s'agit là et jusqu'à aujourd'hui d'un sujet trop éloigné des préoccupations du Parc. Pourtant, alors que ces différents événements auront un impact important dans nos vies de tous les jours, quand ce n'est pas déjà le cas, répondre à ces enjeux nécessitera des efforts consentis par tous. Le Parc naturel régional du Vexin français ne peut s'en exclure et doit impérativement apporter des réponses et des solutions, pour préserver notre ruralité vivante au cœur du Vexin français. Ces réponses et ces solutions doivent concilier préservation du patrimoine et de l'environnement, développement et protection, valorisation et conservation.

Pour cela, il nous faut continuer à maintenir et à développer un espace d'information, de sensibilisation, d'innovation mais aussi de débat, dans le respect d'échange d'idées contradictoires, afin d'accompagner les collectivités et les citoyens dans l'action. C'est ce que le Parc réalise depuis plus d'un quart de siècle et c'est ce que le Parc continuera à réaliser en s'appuyant sur sa troisième charte actuellement en cours d'élaboration dans le cadre de la procédure de renouvellement de classement. Celle-ci nous engagera dans un projet de territoire à l'horizon 2040, avec comme seul objectif, appliquer « *la charte, toute la charte, et rien que la charte* ».

**Benjamin Demailly**  
Président



## Le Parc encourage les enduits chaux & chanvre en offrant une formation certifiante aux professionnels

Depuis plusieurs années, le Parc naturel régional du Vexin français encourage l'utilisation des mortiers chaux & chanvre pour la rénovation du patrimoine de son territoire. Ce matériau, utilisable aussi bien en intérieur qu'en extérieur, apporte correction thermique (diminution des déperditions thermiques) et confort (gomme les sensations de parois froides) tout en conservant la perspirance des bâtis anciens (par ses propriétés hygroscopiques, il peut réguler l'humidité présente dans les zones habitées, faisant ainsi office de climatiseur naturel).

C'est pourquoi le Parc a investi dans une projeteuse de mortier chaux & chanvre et propose une formation certifiante permettant aux professionnels d'assurer ces chantiers novateurs (décennale). Les

professionnels peuvent ainsi bénéficier d'un outil et d'un savoir-faire permettant de réaliser des chantiers dans les règles de l'art. Ils pourront également conseiller au mieux leurs clients et leur faire bénéficier de tous les avantages de cette solution (selon les cas, un taux de TVA de 5,5% peut être appliqué au lieu du taux de 10%). Cette formation ayant lieu du 16 au 24 mars 2022, les inscriptions sont désormais closes mais une nouvelle session sera proposée en 2023.

■ **Pour plus d'informations** : n'hésitez pas à contacter Vinciane DUCHESNE, chargée de mission écoconstruction et rénovation du patrimoine bâti au 01 34 48 6617 ou par e-mail [v.duchesne@pnr-vexin-francais.fr](mailto:v.duchesne@pnr-vexin-francais.fr)



## Normandie Vexin, une route à découvrir

Créée en 1976 sous forme d'association loi 1901, la Route Normandie Vexin est un itinéraire touristique et culturel entre Paris et Rouen de 200 kilomètres reliant des lieux de culture et de tourisme du Vexin français et du Vexin normand.

En 2021, la Route réunissait 11 sites répartis dans 4 départements dont trois situés sur le territoire du Parc naturel régional du Vexin français :

- Château de Martainville (76)
- Château de Vascoeuil (27)
- Lyons-la-Forêt (27)
- Gisors (27)
- Château de Boury (60)
- Musée de l'Outil à Wy-Dit-Joli-Village (95)
- Musée départemental d'archéologie à Guiry-en-Vexin (95)
- Château de La Roche-Guyon (95)
- Fondation Claude Monet à Giverny (27)



- Château de Bizy à Vernon (27)
- Château de Gaillon (27)



Le Parc adhère désormais à cette association pour mettre en avant la Maison du Parc où le musée du Vexin français, avec ses expositions, son point d'informations et sa boutique, est un point de départ incontournable pour le territoire. Cette adhésion permettra de bénéficier des différents outils de communication mis en oeuvre par cette association.

A compter de cette année, cette association a également pour projet de promouvoir le slow tourisme en proposant de découvrir les différents sites à vélo en s'appuyant sur les itinéraires cyclables existants (Avenue Verte London-Paris, La Seine à Vélo, Des deux Vexin au pays de Nacre...).

## Découvrez le service d'autopartage proposé par le Parc !

Dans le cadre de son Plan Climat Énergie Territorial (PCET), le Parc facilite le développement des mobilités durables (modes doux et actifs comme la marche ou le vélo, modes partagés comme le covoiturage ou l'autopartage) en complément des offres de transports collectifs (trains, bus, transport à la demande notamment).

Dans le cadre de cette expérimentation, le Parc a opté pour l'autopartage en boucle, c'est à dire que l'utilisateur rapporte le véhicule là où il l'a pris. Il a conclu un partenariat avec la société Crew Pop pour proposer de façon simple et pratique ce service qui permet à des partenaires professionnels du Parc ou des collectivités du territoire de venir en semaine sur le territoire. Le week-end, l'usage visé est celui des particuliers souhaitant venir visiter le Vexin.

Une Renault Zoé, électrique, d'une autonomie d'environ 200 km, est stationnée au parking de la gare de Cergy-Saint-Christophe (RER A et ligne L du Transilien). Cette voiture de couleur blanche est aisément reconnaissable par ses logos

« Parc naturel régional du Vexin français » et « Territoire à énergie positive pour la croissance verte ».

■ Pour tout renseignement : [contact@pnr-vexin-francais.fr](mailto:contact@pnr-vexin-francais.fr)



## Les petits moments du Vexin 2022

Le Parc lance la quatrième édition des petits moments du Vexin le jeudi 21 avril 2022 à partir de 18 heures à la Maison du Parc.



L'idée est de proposer un moment de convivialité entre porteurs d'initiatives et futurs porteurs d'initiatives. La soirée permet de présenter les projets de l'année précédente, de s'enrichir de ses présentations et peut être de parler de ses futures idées.

Il sera également dévoilé le nouvel appel à projet qui sera à télécharger sur le site du Parc à partir du 22 avril.

Les petits moments du Vexin est un événement coordonné par le Parc. Il valorise pendant tout le mois de novembre des initiatives portées par les habitants en faveur du lien social et des solidarités de

proximité. Le Parc accompagne financièrement et techniquement les projets retenus.

■ Pour tout renseignement : Chantal AURIEL, 06 85 66 66 99 - [c.auriel@pnr-vexin-francais.fr](mailto:c.auriel@pnr-vexin-francais.fr)

■ Pour s'inscrire à la soirée c'est ici :



## PERMANENCES D'INFORMATION SUR L'HABITAT, UN RENDEZ-VOUS POUR BÉNÉFICIER DE CONSEILS GRATUITS

L'une des orientations du Plan Climat Énergie Territorial concerne la sensibilisation et l'information des Vexinois sur la thématique de la rénovation énergétique de l'habitat.

En partenariat avec l'Agence Départementale d'Information sur le Logement (ADIL), le Parc propose chaque mois des permanences d'information sur l'habitat.

Celles-ci permettent aux habitants du Vexin de bénéficier de conseils gratuits (juridiques, financiers, énergétiques et architecturaux) indépendants de toute démarche commerciale.

Elles se déroulent sur rendez-vous les derniers mardis de chaque mois et réunissent des conseillers du Parc (énergie et/ou architecture) et un juriste de l'ADIL.

- Mardi 26 avril
- Mardi 31 mai
- Mardi 28 juin
- Mardi 26 juillet
- Mardi 30 août
- Mardi 27 septembre
- Mardi 25 octobre
- Mardi 29 novembre
- Mardi 20 décembre





## Les résidences mission artistiques du territoire

Quelques mots pour rappeler le concept et les partenaires de ces résidences missions initiées sur le territoire depuis 2018 : une résidence-mission est une résidence d'artiste en territoire qui vise à mettre en relation la population et les différents acteurs de ce territoire avec le travail et l'esthétique de l'artiste, de la compagnie ou du collectif.

Les résidences mission sont menées grâce au soutien de la DRAC (Direction Régionale des Affaires Culturelles) Ile-de-France, du Département du Val d'Oise et de l'Education nationale.

### Suite et fin de la résidence mission « Les Glaneuses » Collectif Bruit du Frigo

Depuis 2021, le collectif d'artistes Bruit du Frigo arpente le territoire et mobilise les associations de pratiques amateurs d'arts plastiques et les habitants pour aborder la thématique du réemploi et du recyclage. Un arpentage du territoire a mené les artistes à sortir des sentiers battus pour inviter les habitants à la recherche de ce que les artistes nomment les « pépites », matières, matériaux et collecte immatérielle : découvrir les petites histoires qui forgent ce territoire, les lieux, les paysages mais aussi des anecdotes, des mythes qui se transmettent oralement ; compiler ce qui forge l'histoire collective du territoire. En s'attachant au « patrimoine vivant », elles abordent la thématique de la sobriété heureuse à travers la notion d'aventure collective, de partage des savoir-faire locaux et d'identification des ressources en présence.

### Un voyage collectif dans le paysage du Vexin : 21 et 22 mai 2022

A partir des rencontres et des pépites col-

lectées, les Glaneuses ont dessiné un tracé : une marche exploratoire qui relie des lieux identifiés collectivement. Les 21 et 22 mai, elles invitent les habitants à deux jours de voyage et une nuit en bivouac, ponctués d'étapes et de temps collectifs pour reconquérir le territoire vexinois. Des ateliers rythmeront ces deux jours d'aventure : tataki zomé (technique japonaise d'empreintes végétales), écriture de cartes postales, cueillette, cartographie collective géante.



Le 20 mai, une marche dédiée aux scolaires sera organisée. L'aboutissement d'un travail de correspondance mené avec les écoliers et les enseignantes des écoles de Vétheuil et Frémenville.

Le collectif Sapin accompagnera les Glaneuses sur la totalité du voyage afin de produire une pièce audio ou audiovisuelle qui laissera une trace de cette expérience collective.

Une exposition collective le 4 juin 2022 à la Maison du Parc clôturera la résidence, présentant les travaux réalisés pendant toute sa durée : ateliers avec les associations, les écoles et objets produits pendant les marches. Cette exposition documentée aura lieu en présence des artistes de Bruit du Frigo et du collectif Sapin, pour revivre l'expérience des Glaneuses sur le territoire.

■ Poursuivez l'aventure des Glaneurs sur la page Facebook Les Glaneurs - Bruit du Frigo en Vexin : [www.facebook.com/Les\\_Glaneurs.du.Vexin](https://www.facebook.com/Les_Glaneurs.du.Vexin)

■ Contact : [a.eyboulet@bruitdufrigo.com](mailto:a.eyboulet@bruitdufrigo.com)



### TRAVERSER LE VEXIN AUTREMENT

Depuis sa création en 1995, le Parc naturel régional du Vexin français s'est engagé dans l'étude et la préservation des paysages. En 2018-2020, le Parc a mené une étude sur l'évolution du paysage, grâce au soutien et la participation du CAUE et du département du Val d'Oise.

Celle-ci a été conduite à partir de l'Atlas des paysages réalisé en 2010 par le CAUE du Val d'Oise et des chartes paysagères produites depuis 20 ans par le Parc, dont 78 dans les communes du Val d'Oise. A l'échelle des 12 unités du paysage décrites dans l'Atlas, ce travail a dégagé et illustré les éléments significatifs de l'identité du paysage, les dynamiques territoriales, les processus d'évolution et les enjeux et pistes de réflexion.

Poursuivant cet objectif de valorisation et de médiation du patrimoine paysager auprès des habitants, le Parc s'est engagé en 2020 dans une résidence de création artistique, « La Traversée du Vexin 2037 », portée par les artistes et paysagistes, Emilie Gayet et Corène Caubel. Financée par le département du Val d'Oise et la DRAC, celle-ci a proposé une approche sensible et artistique des paysages, pour imaginer avec les habitants leur devenir à l'horizon 2037 et leur transmission aux générations futures.

Le travail des artistes sur plusieurs points clés du Vexin français le long de l'itinéraire de randonnée « La Traversée du Vexin français » a donné lieu à un carnet de restitution qui permet de suivre cette immersion : de randonnée en ateliers de création artistique - balade photo, cyanotype, linogravure, photocollage, conte kamishibai, installation d'un belvédère - Emilie et Corène ont ainsi pu faire découvrir les paysages d'hier, d'aujourd'hui et de demain.

## La Réserve naturelle nationale des coteaux de la Seine : un espace à préserver

**Des travaux d'aménagement et de restauration de milieux ont été réalisés sur la Réserve naturelle nationale des coteaux de la Seine, pilotés par le Parc naturel régional du Vexin français, gestionnaire de la Réserve. L'équipe de la Réserve travaille pour la préservation de la biodiversité et du paysage.**

### Fermeture de parkings sauvages

En bordure de la route des crêtes, des plots en bois ont ainsi été installés aux entrées des parkings sauvages situés le long de la RD 100, grâce au financement du plan France Relance volet Préservation de la biodiversité. Ce type d'aménagement, plus intégré au paysage, prend en compte les demandes de l'Architecte des Bâtiments de France consulté sur le projet.

Compte tenu de la fragilité des milieux et de la nécessité de protéger les espèces animales et végétales qu'ils abritent, il devenait en effet indispensable de limiter l'accès des véhicules.

Ces aménagements doivent permettre également de limiter les dépôts sauvages et l'abandon de divers déchets polluants à l'abri des regards.

L'équipe de la Réserve, accompagnée du chantier d'insertion Equalis, a pris en charge le nettoyage de ces zones et l'évacuation de nombreux dépôts sauvages : plusieurs tonnes de déchets ont dû être acheminées en centre de traitement.

### Restauration des pitons crayeux

La Réserve naturelle et la commune de Haute-Isle ont cette année eu la possibilité de procéder à la restauration des pelouses de trois de ces pitons, grâce à des financements européens dans le cadre

d'un contrat Natura 2000 et de l'Etat. Ces éperons de craie sont l'un des fleurons du paysage des coteaux. Ils abritent également une flore et une faune exceptionnelles, protégées et rarissimes en Ile-de-France. Leurs pentes sont occupées par des pelouses calcaires, constituées d'espèces sauvages et spontanées. Le relief important, la craie et l'ensoleillement favorisent de petites plantes adaptées aux conditions de sécheresse et de chaleur particulières aux pitons (Hélianthème blanchâtre, Séslyrie bleuâtre, Astragale de Montpellier...).

L'embroussaillage et le boisement des coteaux menacent de coloniser ces pelouses, faisant disparaître les plantes spécifiques, et masquant les pitons dans le paysage. L'intervention sur ces pitons est rendue difficile par le peu d'accès souvent boisé et les fortes pentes. Un bureau d'étude spécialisé a évalué les travaux réalisables en tenant compte des risques.

### SIGNALÉTIQUE RÉGLEMENTAIRE

Des besoins supplémentaires en signalétique réglementaire ont été identifiés, afin d'améliorer la visibilité de la réserve et rappeler aux usagers le périmètre du site protégé, Equalis (chantier d'insertion) de Verneuil ont installé 45 panneaux ainsi que 3 bornes sur les 5 communes La Roche-Guyon, Haute-Isle, Vetheuil, Gommecourt et Bennecourt.



Fermeture des parkings sauvages Rd 100



Évacuation des déchets Rd 100







Les travaux ont été réalisés par l'entreprise Pinson Paysage. Plusieurs tonnes d'arbres et arbustes coupés ont été évacués par hélicoptère, jusqu'à Chérence où ils ont été broyés et valorisés sur place. Cette méthode était la seule proposée par les différentes entreprises en raison de l'emplacement et la configura-

tion des pitons rendant les autres solutions envisagées impraticables. Ces travaux sont effectués en respect de la zone de quiétude, en place du 1<sup>er</sup> mars au 30 juin afin de permettre au faucon pèlerin migrateur partiel de venir se reproduire dans les falaises à partir de fin février.



*Astragale de Montpellier et Globulaire*



*Hélianthème des Apennins*

## ZONE DE TRANQUILLITÉ POUR LA REPRODUCTION DE LA FAUNE MENACÉE

Comme tous les ans, afin de permettre la reproduction d'espèces rares sur la réserve naturelle, la zone de quiétude est en place du 1<sup>er</sup> mars au 30 juin. L'accès aux éperons rocheux de la commune de Haute-Isle est interdit, et leurs chemins d'accès, dont ceux de la messe à Chantemesle, sont fermés. Ces éperons rocheux abritent également en tout temps une flore particulière très sensible au piétinement et à l'érosion, il est donc préférable de rester sur les chemins principaux. Le contexte actuel ne doit pas nous faire oublier que beaucoup d'espèces, faune et flore, sont menacées et que la nature doit plus que jamais être préservée. Merci de respecter ce site exceptionnel pour nous aider à conserver ses trésors.



*Héliportage*

## Les Espaces Naturels Sensibles du Val d'Oise : 20 ans d'actions du département

Le Département s'est engagé en faveur des Espaces Naturels Sensibles (ENS) dès le début des années 2000. Après avoir été inventoriés et hiérarchisés, ces sites sensibles ont peu à peu été acquis, tout en étant restaurés écologiquement et aménagés afin d'y accueillir du public et de le sensibiliser à la préservation de la nature. Aujourd'hui, cette politique environnementale intègre, outre les enjeux naturels, des enjeux sociaux et culturels, constituant ainsi un outil de développement local et d'attractivité du territoire.

### Les grands chiffres de la politique ENS en Val d'Oise

- 51 Espaces Naturels Sensibles (ENS) dont 5 régionaux, 25 départementaux et 21 locaux implantés sur 83 communes
- 6 % du territoire est couvert par la politique ENS
- 4 564 ha d'ENS, correspondant à 3 niveaux d'enjeux : local, départemental ou régional
- Dont 3 177 ha en zone de préemption et 1 387 ha acquis
- 579 ha de propriétés départementales et 118 ha acquis par les collectivités avec l'aide du Département
- 1 755 personnes accueillies en moyenne chaque année lors des animations pédagogiques programmées dans le cadre des Sorties nature.

### Un schéma départemental en faveur de la nature et des paysages

Au-delà de la préservation, de la restauration et de la valorisation de ces espaces, le schéma départemental des ENS, adopté en 2015 par le Département, permet de mieux prendre en compte les nouveaux enjeux : plantations plus résistantes au changement climatique, développement d'activités sportives de pleine nature par exemple.

Au total, 18 sites potentiels ont été identifiés avec l'aide des partenaires techniques et scientifiques du Département : Parcs naturels régionaux, Conservatoire botanique national du Bassin parisien, Institut Polytechnique Lasalle Beauvais, et Office pour la Protection des Insectes et leur Environnement.

### Partenariat Conseil départemental et Parc

Le partenariat entre le Conseil départemental du Val d'Oise et le Parc naturel régional du Vexin français est établi depuis 2004. La politique ENS n'en était alors qu'à ses débuts et le soutien scientifique du Parc a été une aide précieuse pour son lancement. Aujourd'hui, ce partenariat permet une gestion optimisée des ENS situés sur le territoire du Parc, en mettant en lien deux acteurs importants de la préservation des milieux naturels dans le Val d'Oise. Cette coopération a donné lieu il y a près de 10 ans à la création d'un poste de chargé de mission des suivis scientifiques et techniques, en lien à la fois avec les équipes du Département et du Parc du Vexin français.

### FLORILÈGE D'ANIMATIONS POUR LES 20 ANS DE LA POLITIQUE DÉPARTEMENTALE EN FAVEUR DES ENS

Du 26 mars au 8 avril, nous vous proposons 4 journées portes ouvertes sur des ENS emblématiques. Des agents de la Direction du Développement Durable et de l'Agriculture et du Parc naturel régional du Vexin français vous accueilleront :

- **Samedi 26 mars** : Forêt départementale de l'Hautil (Jouy-le-Moutier)
- **Dimanche 27 mars** : Bois de Morval (Guiry-en-Vexin) - PNR
- **Samedi 2 avril** : Etang de Vallière (Santeuil) - PNR
- **Dimanche 3 avril** : Réserve Naturelle Régionale du site géologique de Vigny-Longuesse

### N'OUBLIEZ PAS LES RENDEZ-VOUS NATURE DE LA RÉSERVE NATURELLE RÉGIONALE DU SITE GÉOLOGIQUE DE LIMAY !

À retrouver sur [www.ville-limay.fr](http://www.ville-limay.fr)



## Les pollinisateurs sauvages : un programme d'inventaire des abeilles sauvages à l'échelle des 4 Parcs naturels régionaux franciliens

**Si l'abeille mellifère, élevée en ruche pour la production de miel, est la plus connue des espèces intervenant dans la pollinisation, la notion de pollinisateurs sauvages renvoie à d'autres espèces non domestiquées.**

Moins connues du grand public, plus de 900 autres espèces d'abeilles sont identifiées en France métropolitaine, dont 374 sont répertoriées en Île-de-France.

Le groupe des abeilles sauvages ne représente lui-même qu'une partie des pollinisateurs efficaces parmi lesquels on trouve notamment d'autres Hyménoptères, la majeure partie des Lépidoptères, plusieurs familles de Diptères, des Coléoptères...

On constate un déclin de l'abondance et de la diversité des abeilles sauvages et des lépidoptères en Amérique du nord et en Europe.

**Ce phénomène est préoccupant pour la conservation des milieux naturels et pour l'agriculture :**

■ Près de 80 % des fleurs sauvages dépendent des insectes pour leur reproduction dans l'Union Européenne. On observe en Europe un déclin parallèle des pollinisateurs et des plantes pollinisées par les insectes.

■ Le service de pollinisation rendu en agriculture concerne 84 % des plantes cultivées en Europe. Sur le plateau du Vexin, sont notamment concernées les cultures de Colza et de Féverole.

■ Le rendement et la valeur commerciale de ces cultures dépendent de l'abondance et de la richesse en insectes pollinisateurs.

Les Parcs naturels régionaux franciliens se sont engagés dans un programme d'actions réalisé par l'Office pour les Insectes et leur Environnement et financé par la Région, en cohérence avec la Stratégie régionale pour la biodiversité et avec le Plan national d'actions « France, terre de pollinisateurs » :

■ **Axe 1** : La constitution d'une base de données sur les abeilles sauvages, en lien avec la gestion des espaces.

Pendant trois années consécutives, les communautés d'abeilles sauvages vont être échantillonnées chaque mois, d'avril à octobre, sur 6 sites différents sur chacun des 4 Parcs franciliens.

■ **Axe 2** : Des actions pédagogiques transversales et de la médiation scientifique Pendant les 3 années du programme, les Parcs s'engagent dans la médiation scientifique sur la problématique des pollinisateurs sauvages, en particulier sur leur nécessaire prise en compte dans la gestion des territoires (gestion différenciée des espaces publics et privés, agriculture durable ...).



*Cimetière de Sagy, un des sites étudiés : la gestion différenciée et la fauche tardive permettent une floraison abondante, diversifiée et continue pendant l'été. L'expression de la flore sauvage est globalement plus favorable à la conservation des pollinisateurs sauvages que les massifs de plantes horticoles.*



*Andrène de la Bryone - ©O. Roquinarç'h  
Ne butine que la Bryone.*



*Bourdon des champs - ©J.Thevenot  
Vole du printemps à l'automne.*



*Collete du Lierre - ©O.Roquinarç'h  
Ne butine que cette plante.  
Son cycle de vie est calqué sur la  
floraison du lierre en octobre et les  
adultes ne volent qu'à cette période.*



*Heriades rubicola - ©D. Belgers  
Ne mesure que 5 à 6 mm.*



*Abeille charpentière - ©Q.Rome  
Creuse elle-même son nid dans le bois.  
Mesurant plus de 2 cm, il s'agit  
de l'une des espèces les  
plus grandes.*

## C'est l'heure de la migration !

D'après l'Inventaire national du patrimoine naturel (INPN, 2019), **37 espèces d'amphibiens autochtones ont été recensées en France métropolitaine.**

Historiquement, le territoire du Parc du Vexin français comptait 16 espèces. Comme partout en France, les amphibiens subissent de nombreuses pressions : la disparition et la dégradation de leurs habitats, l'introduction d'espèces, les maladies et le changement climatique qui entraînent la disparition ou la régression des populations. Aujourd'hui plus que 11 espèces d'amphibiens ont été observées sur le territoire ces 4 dernières années.

### Liste des espèces présentes sur le territoire :

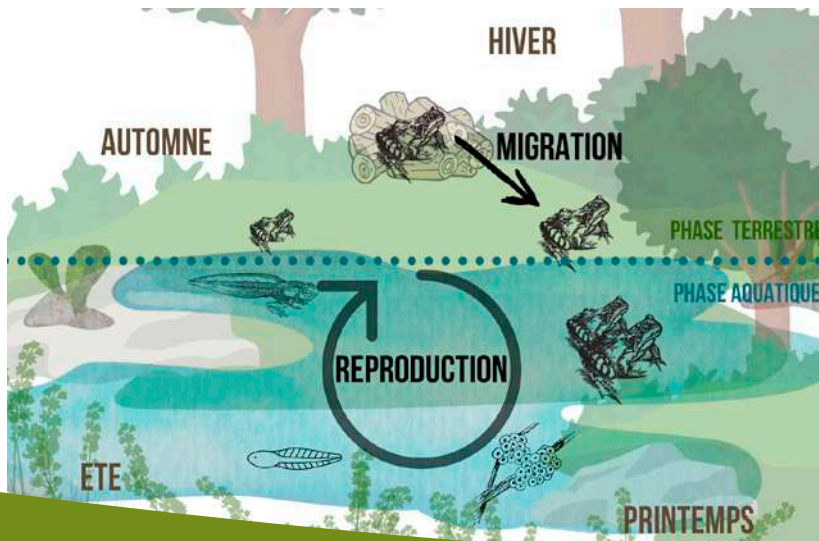
■ **Récemment observées (après 2018) :** Alyte accoucheur, Crapaud commun, Grenouille agile, Grenouille commune (verte), Grenouille rieuse (verte), Grenouille rousse, Salamandre tachetée, Triton alpestre, Triton palmé, Triton crêté et Triton ponctué (les deux ayant une seule donnée récente).

■ **Observation ancienne (avant 2018) :** Crapaud calamite, Grenouille de Lessona, Pélodyte ponctué, Rainette verte, Sonneur à ventre jaune.

### Ça se réchauffe, je CROA !

Le saviez-vous ?

Un cycle de vie en deux étapes.



Lors des températures trop froides, les amphibiens se trouvent camouflés dans des forêts, boisements, tas de pierre ou sous terre, pour passer cette période rude (phase terrestre). En effet, c'est à partir de la fin du mois de janvier que certaines espèces d'amphibiens considèrent que la température est assez élevée (8-10°C) pour partir à la recherche de leur partenaire et commencer leur reproduction (phase aquatique).

### On CROA que ça passe... Et ça ne passe pas !

Pour trouver leur partenaire sexuel, les amphibiens se dirigent vers des pièces d'eau : mare, ornière, marais... Selon les espèces, elles parcourent quelques mètres à quelques kilomètres. Bien souvent, leurs déplacements sont parsemés d'embûches : routes et chemins forestiers s'interposent dans leur périple. L'augmentation de l'urbanisation et le changement de rythme de vie ont engendré un développement marqué des routes sur l'ensemble du territoire français. Aux portes de Paris, le Vexin français n'y échappe pas, de nombreuses routes participent à la fragmentation des habitats et à la déconnexion des populations.

### Un peu de lumière sur tout ça

La lumière artificielle est omniprésente partout sur la terre, et forcément, il y a des conséquences pour la faune sauvage. Plusieurs recherches récentes ont montré différents types d'impact sur les amphibiens :

■ **Sur leur succès reproducteur :** l'éclairage



Mise en place d'un crapaudrome

diminue la fréquence de chant des amphibiens

■ **Sur le fonctionnement de leur système immunitaire :** via la sous expression de certains gènes chez les têtards de Crapaud commun en présence de lumière artificielle (M. Touzot. & al. 2021).

### Comment agir depuis chez vous ?

Pour contribuer à la restauration des milieux et la préservation des espèces, **vous pouvez participer au recensement annuel des amphibiens sur les routes du Vexin, via la plateforme : <https://amphibiens.arb-idf.fr/>**, pilotée par l'Agence Régionale de la Biodiversité en Île-de-France.

Ces signalements permettront d'envisager la mise en place de nouveaux dispositifs particuliers pour la sauvegarde de ces espèces. Vous pouvez également favoriser les habitats de reproduction de ces espèces en participant au programme d'inventaires des mares d'Île-de-France, animé par la Société nationale de protection de la nature depuis 2010. Ce programme permet l'amélioration des connaissances et la sensibilisation des franciliens à la protection de ces micro zones humides, rendez-vous sur le portail : <https://www.snpn.mares-idf.fr/>

Et pour la lumière : la loi interdit d'éclairer toutes les surfaces en eau. Pour la bonne santé des amphibiens éviter et diminuer votre éclairage.

**Soyez vigilants, ouvrez l'œil et levez le pied !**



## LA 5<sup>ÈME</sup> ÉDITION DU CRAPAUDROME DE MARINES EST LANCÉE !

Afin que nos chers amis amphibiens puissent traverser la route du Heaulme sans se faire écraser par les automobilistes, un crapaudrome y est installé chaque année. Ce dispositif est mis en place à la période de reproduction (février-avril) durant laquelle les amphibiens migrent des sous-bois forestiers où ils ont hiverné, aux mares où ils vont se reproduire. 400 mètres linéaires de bâche tendue en bord de route et des seaux enterrés afin qu'ils y tombent en longeant la bâche. Tous les matins, depuis le 12 février, les bénévoles viennent les récupérer, les recenser puis les relâcher de l'autre côté de la route.

N'hésitez pas à partager l'information auprès des habitants et à rejoindre les bénévoles motivés pour faire une bonne action en faveur de la nature !

■ Pour s'inscrire : <https://bit.ly/crapaudrome2022>

Outre son fort intérêt environnemental, cette action permet de sensibiliser le public : participation citoyenne et nombreuses animations pédagogiques réalisées par le Parc du Vexin français et le Conseil Départemental du Val d'Oise auprès des scolaires de Marines.

« La Dépêche des amphibiens de Marines » publie des articles toutes les deux semaines : journal sous forme de mur visuel vous pouvez interagir en commentant ou en mettant un « j'aime » sous les articles. N'hésitez pas à aller y jeter un œil en cliquant sur ce lien :

[https://padlet.com/cleabachelet/La\\_Depeche\\_des\\_Amphibiens](https://padlet.com/cleabachelet/La_Depeche_des_Amphibiens)



## Appel à observation : Connaissez-vous l'Œdicnème criard ?

**Une étude sur la répartition de l'Œdicnème a été menée sur le territoire du Parc. Principalement nocturne, très craintive et maître dans l'art du camouflage, cette espèce très discrète passe facilement inaperçue et sa présence dans le Vexin restait hypothétique en dehors de la vallée de Seine où ses populations sont suivies par l'Association de sauvegarde de l'environnement d'Épône. Les prospections réalisées en 2021 ont permis de confirmer la présence et la nidification de l'Œdicnème criard dans le Vexin, au-delà des secteurs où l'espèce était jusqu'à présent connue, notamment dans le bassin de l'Epte et de ses affluents. Afin de poursuivre cette étude, le Parc lance une enquête auprès des habitants.**

L'Œdicnème criard est un oiseau migrateur présent dans le Vexin pendant la période de nidification, entre mars et octobre-novembre. Extrêmement sensible au dérangement, il se tapit au sol à l'approche des promeneurs et devient alors quasiment invisible. Seuls les conducteurs de machines agricoles peuvent espérer l'observer depuis leur cabine, l'espèce se laissant facilement approcher par les véhicules. C'est au crépuscule que sa présence devient décelable : il devient alors très bavard, audible sur un rayon d'un kilomètre environ, et justifie ainsi son nom. Il peut également être

entendu en pleine nuit, mais il peut alors s'agir d'oiseaux en déplacement sur ou vers leurs aires d'alimentation qui varient au cours de l'année.

Le laps de temps pendant lequel la présence de l'espèce est détectable est donc relativement restreint, entre une heure avant et après le coucher du soleil, ce qui limite fortement les capacités de prospection sur l'ensemble du territoire du Vexin. Le Parc lance donc un appel à observation auprès des habitants du Parc.

### Comment participer ?

■ Ecouter les espèces chantant en soirée autour de chez vous, entre avril et juin (jusqu'en octobre),

■ et communiquer toutes observations d'Œdicnème criard en précisant la localité approximative, la date et l'heure de l'écoute pour distinguer les oiseaux en déplacement. Le répertoire de l'Œdicnème criard est assez varié mais reste caractéristique et ne peut guère être confondu qu'avec le Courlis cendré, disparu du Vexin, et avec la Grive musicienne, beaucoup plus commune. Des extraits sonores seront disponibles sur le site du Parc. D'autres enregistrements peuvent être consultés sur la sonothèque du Muséum National d'Histoire Naturelle. Les agriculteurs sont également invités à nous faire part de leurs observations de cette espèce immédiatement reconnaissable.

■ **Contact : Vincent Bourguignon,**  
Chargé de mission Biodiversité,  
[v.bourguignon@pnr-vexin-francais.fr](mailto:v.bourguignon@pnr-vexin-francais.fr)



© Francesco Veronesi



## Journées Européennes des Métiers d'Art du 28 mars au 3 avril

Traditionnelle terre d'accueil des Métiers d'Art, le Parc naturel régional du Vexin français vous invite à partir à la découverte de ses savoir-faire, de ses paysages et de son patrimoine. Le Parc du Vexin est le seul Parc naturel régional à être labellisé Pays d'art et d'histoire. Une trentaine de professionnels des Métiers d'art vous dévoileront, lors de manifestations ou au sein même de leur atelier toute l'étendue de leur art. Bronzier, enlumineur, tisserand, lissier, maroquinier, marbreur sur papier, ébénistes, céramistes... vous initieront à leurs techniques et vous présenteront toute l'étendue de leur savoir-faire. Le Parc vous propose d'aller à leur rencontre, chemin faisant, en composant un parcours à votre gré ou bien en vous inscrivant aux rallyes cyclos que nous organisons (boucles de 30 et 40 km).

### LES ATELIERS

#### ■ ENNERY

**14 - Sculptur'a Ennery** - 45 rue Ampère - 06 07 55 82 61

ARLOT Pascal, Sculpteur sur bois, tourneur sur bois

Visite de l'atelier, maniement de l'outillage (gouges) par le public, présentation de toutes les essences de bois

Samedi et dimanche de 11h à 19h

**13 - Vexin Menuiserie Concept** - ZA Les Portes du VEXIN - 5, rue Ferrié - 06 08 18 92 54

GUILLOIS Christophe, ébéniste

Visite de l'atelier, du show-room

Vendredi, samedi et dimanche de 11h à 19h

#### ■ FROUVILLE

**11 - La Grange Atelier** - 25, Grande Rue - 06 09 38 48 37

TAUSS Sophie-Mathilde, sculpteur (pierre et marbre), modelleur (terres cuites et bronzes)

Atelier yoga modelage sur incscription par SMS adultes et enfants 6-12 ans

Samedi et dimanche de 11h à 19h

#### ■ GAILLON-SUR-MONTCIENT

**8 - Ceram.ik** - 4 bis rue de la Montcient - 06 30 52 30 44

LAUTIER Isabelle, céramiste

Présentation des matériaux, techniques et étapes de fabrication. Atelier de création de bijouterie en porcelaine (durée 1h, sur réservation, à retirer après cuisson)

Vendredi, samedi et dimanche de 10h à 19h

#### ■ GARGENVILLE

**6 - Atelier de conservation** / restauration - 6F rue des longues raies - 06 80 61 74 05

CARPENTIER Arnaud, ébéniste

Présentation du processus de restauration et des outils

Samedi et dimanche de 11h à 19h

#### ■ GUITRANCOURT

**5 - Aux mains de Bronze** - 6 rue de prévoté - 06 74 30 20 10

BUCHARD Emmanuelle, restauration de bronzes

Présentation des techniques et de bronzes, de pièces en cristal et d'échantillons de patine

Vendredi, samedi et dimanche de 11h à 19h

#### ■ JAMBVILLE

**7 - MARCHAND-LAPOINTE Brigitte** - 58 chemin du Hazay - 06 07 16 70 55

Enluminures, décors

Présentation des copies de parchemins, des outils et techniques (pigments, liants)

Vendredi de 14h à 18h, samedi et dimanche de 11h à 19h

#### ■ NESLES-LA-VALLEE

**12 - MZ Créations** - 1, avenue Emile Henriot - 06 29 99 04 46

LEFEVRE Anaïs,

Maroquinerie et bijoux en cuir et argent

Invités : Céline Gransert, vitrailliste ; Véronique Lebois, céramiste ; Christophe Roussel, Bijoutier (sous réserve)

Vendredi, samedi et dimanche de 11h à 19h

#### ■ PARMAIN

**15 - Atypic création** - 10 rue Guichard - 06 20 22 24 84

WAROT Anne Charlotte, Tapissière d'ameublement - décoration Démonstrations au sein de l'atelier de tapisserie

Invité : céramiste/ designer de papier peint/ artisan cirier/ abat- jouriste

Lundi 28 mars de 14h à 19h, mardi 29 mars de 10h à 19h, mercredi 30 mars de 10h à 19h, jeudi 31 mars de 10h à 19h, vendredi 1er avril de 10h à 19h, samedi et dimanche de 11h à 19h

#### ■ SAINT-MARTIN-LA-GARENNE

**4 - PERRY Katalin** - 36, chemin de la Charielle - 06 35 91 98 71

Papiers décorés

Présentation et démonstration des techniques de décoration de papier, du Japon ancien jusqu'à nos jours : suminagashi, marbrures, techniques modernes. Atelier pour petits et grands

Samedi 2 avril : 11h-13h et 14h-19h

Dimanche 3 avril : 14h-19h

#### ■ US

**10 - Nature verticale** - 33 rue Jean Jaurès - 06 86 02 43 11

DUMOUCHEL François, cadres et meubles végétalisés

Principes de la culture des plantes en tableau (plantes vertes, succulentes, bon-sai, aromatiques). Réalisation d'un cadre à la demande (impression 3D en fil d'amidon de maïs)

Vendredi, samedi, dimanche de 11h à 19h

**9 - Atelier-Grange** - 6 rue de la Libération - 06 81 94 09 94

WIENER Bernadette, artiste céramiste plasticienne

Présentation des créations exposées dans la galerie - Rencontre avec les créateurs

Invités : Florian Lachiver, créations en métal ; Jean Garleita, sculpteur sur pierre

Jeudi et vendredi de 14h à 19h, samedi et dimanche de 11h à 19h

#### ■ VETHEUIL

**2 - Atelier des Lys** - 15 rue de l'Eglise - 06 38 42 59 40

PIERRE Stéphane, tapisserie et sculpture textile pour tous

Découverte de la tapisserie de haute lice, présentation des techniques, démonstration du savoir-faire du lissier, essai possible Samedi et dimanche de 10h à 12h et de 13h à 19h

**3 - L'Atelier Colette** - 3 rue de la Croix Blanche - 06 33 31 55 33

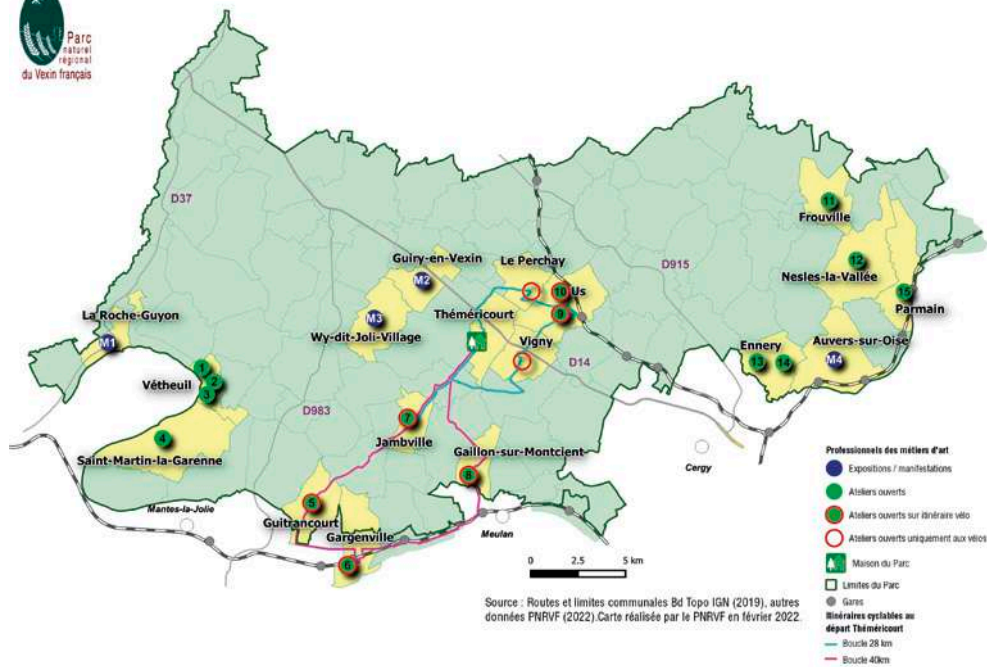
LEFEVRE Alexina, encadreur

Présentation des réalisations, techniques et matériaux

Samedi et dimanche de 11h à 19h

Sur réservation : alexina.lefebvre@free.fr





Aux mains de bronze



Marchand Lapointe : Rose et Papillon d'après Anne de Bretagne

**1 - Créations** - Tissages - 10 rue de l'Eglise - 06 07 55 25 46

VIEILLARD François, tissage, reliure, création céramiques

Présentation du métier à tisser (machine de 2.5 t, de 1956) et des matières d'origine animale ou végétale, Démonstrations des techniques de teintures. Espace textile destiné aux enfants

Invités : Nadia Yosmaman, artiste céramiste ; Fabienne Béron, relieuse ; Stéphanie Marseille, travail du papier, création de cyanotype ; Tsvika, conteur

Vendredi, samedi et dimanche de 10h à 19h

## EXPOSITIONS / MANIFESTATIONS

### AUVERS-SUR-OISE

**M4 / Le Porte Rouge fait ses JEMA** - 48 rue du Général de Gaulle - 06 16 23 06 64  
RISBEC Valérie, VR Styliste, modéliste - La Miss Terre Rieuse, céramiste - SÉVELLEC Sylvie, photographe - DELHAYE Thierry, luminaires  
Présentation des techniques, démonstrations, exposition Vendredi 1<sup>er</sup> avril de 10h30 à 19h, samedi 2 avril de 10h30 à 19h et dimanche 3 avril de 10h30h

à 19h Programmation jeune public :

3-6 ans, 6-12 ans, plus de 12 ans

valerie@vrstyleiste.com [www.vrstyleiste.com](http://www.vrstyleiste.com)

### ■ GUIRY-EN-VEXIN

#### M2 / Musée archéologique départemental

- Place du château - 01 34 33 86 00

Conférence sur l'archéologie Visite de l'exposition permanente

Conférence archéologie : samedi 2 avril de 15h à 16h30

Visite commentée : dimanche 12 avril de 14h30 à 15h30 / 16h à 17h

Programmation jeune public : gratuit, sur inscription à partir de 12 ans

### ■ LA ROCHE-GUYON

#### M1 / Galerie T-Room - 3, place de l'Écu

- 06 86 59 18 97

LA GANZA Nadja, céramiste raku et photographe

Exposition Nadja La Ganza :

Atelier Wook, Philippe Rigghini : tournage sur bois, encre de chine ; Corinne Zecchini : luminaires détournés

Nadia Yosmaman : sculptures céramiques Nadja La Ganza, céramiques

Jeudi 31 mars de 14h à 18h, Vendredi 1<sup>er</sup> avril de 14h à 19h, samedi 2 avril de 14h à 19h et dimanche 3 avril de 11h à 19h  
Programmation jeune public : 6-12 ans, plus de 12 ans

### ■ WY-DIT-JOLI-VILLAGE

#### M3 / Musée de l'outil départemental -

Rue de la Mairie - 01 34 33 86 00

Exposition Girouettes et enseignes : rencontres, conférence ateliers

Week-end de 13h à 17h30

## RALLYE CYCLO DES METIERS D'ART LE DIMANCHE 3 AVRIL

**Au cœur du Parc naturel régional du Vexin français, partez en vélo à la rencontre des professionnels des Métiers d'Art et découvrez les paysages du Vexin !**

2 parcours de 30 et 40 km au départ de la Maison du Parc à Théméricourt

Visites d'ateliers au Perchay, Us, Vigny et Jambville (boucle 30 km) et à Jambville, Guitrancourt, Gargenville et Gaillon-sur-Montcient (boucle 40 km)

### ■ Programme en résumé :

- 9h : Accueil-café à la Maison du Parc à Théméricourt

- 9h30-10h30 : départs échelonnés des cyclistes

- 10h-17h : parcours à vélos et visites des ateliers

- 17h-17h30 : retour des vélos loués à la Maison du Parc

Pour le repas du midi, pique-nique tiré du sac ou boulangeries et restaurants sur le parcours.

### ■ Manifestation gratuite

- Inscriptions obligatoires :

- Age minimum de participation : 12 ans

- Renseignements au 01 34 48 65 92 ou [i.hedrich@pnr-vexin-francais.fr](mailto:i.hedrich@pnr-vexin-francais.fr)



## Balades du dimanche

Saison 2022 : du 6 mars au 4 décembre

Laure, Gilles, Sandrine, Julien, Michel, Claire et Patrick, Guides du Vexin français, vous emmènent à la découverte des patrimoines naturels et architecturaux du Vexin français. Ils vous en dévoilent les trésors cachés au cœur des villages, le long des chemins ou « perdus » en pleine campagne.

Découvrez le charme particulier de la vallée du Sausseron et les couleurs éclatantes des coteaux de l'Epte ! Cultivez vos sens et oxygénez-vous sur le plateau du Vexin ou les buttes de Rosne ou d'Arthies ! Laissez-vous gagner par la douceur de vivre d'un territoire qui inspira de grands artistes, de la vallée de l'Oise à celle de la Seine...

Ce programme de 40 sorties dominicales, à la demi-journée, est élaboré par l'association des Guides du Vexin français en collaboration avec le Parc.

En complément des balades du dimanche, les Guides du Vexin français proposent des Sorties Thématiques à la journée sur des parcours plus longs, de 6 km à 16 km, propices à de multiples découvertes, activités ou rencontres.

■ **Découvrez le programme complet de l'année sur le site internet du Parc**

■ **Inscription obligatoire. Réservations auprès de chaque guide :**

**Gilles Lemaire** : 06 86 86 01 86  
[gleman95@gmail.com](mailto:gleman95@gmail.com)

**Julien Masson** : 06 81 09 49 82  
[randovelovexin@gmail.com](mailto:randovelovexin@gmail.com)

**Laure Hache** : 06 88 40 57 09  
[laurehache@orange.fr](mailto:laurehache@orange.fr)

**Sandrine Lemaire** : 06 08 28 02 15  
[contact@anesenvexin.fr](mailto:contact@anesenvexin.fr)

**Claire Vincent-Gardie** : 06 70 12 73 30  
[claudemonetvethueil@gmail.com](mailto:claudemonetvethueil@gmail.com)

**Michel Saintoul** : 06 84 90 04 97  
[saintoulmichel@gmail.com](mailto:saintoulmichel@gmail.com)

**Patrick Soulas** : 06 66 84 64 65  
[patrick.soulas@randiflora.fr](mailto:patrick.soulas@randiflora.fr)

### LA TRAVERSEE DU VEXIN

Nouvel itinéraire créé en 2021 par le Parc et le Comité départemental de randonnée pédestre du Val d'Oise, cet itinéraire relie Auvers-sur-Oise à Mantevilla-Jolie sur une centaine de kilomètres. Chaque 2<sup>e</sup> samedi du mois, l'un des

Guides du Vexin vous emmènera en découvrir un tronçon de 15 km.

**Gilles Lemaire, guide du Vexin français et ânier, a testé la Traversée du Vexin, du 6 au 13 mars, à pied avec son chien Heaven et son âne Anatole.**



## A la découverte des secrets du Vexin français ! Rendez-vous Pays d'art et d'histoire, saison 2022

Les guides-conférenciers Milena Esturgie, Olivier Gervot, Sindy Leroy et Marie-Valérie Vavasseur vous accompagneront à travers les rues et les chemins des communes du Vexin français pour faire parler vieilles pierres et petit patrimoine. Les Rendez-Vous Pays d'art et d'histoire se déclinent sur 4 modes : Visites découvertes, Visites en famille, Visites croisées (avec un guide du Vexin français) ou Vexin secret !

Nouveauté 2022 : aux côtés des traditionnelles visites découvertes, des visites croisées à deux voix vous conduiront entre nature et culture et des visites familles ludiques proposeront aux jeunes explorateurs du patrimoine de quoi s'émerveiller. Et pour la première fois, le Pays d'art et d'histoire vous ouvrira les portes du Vexin secret grâce à des visites insolites, décalées ou la découverte de lieux privés habituellement fermés au public.

**Tentez donc l'expérience ce premier semestre, il y a tant de secrets à révéler :**

• **Dimanche 10 avril** : Guiry-en-Vexin, le village écrivain

• **Dimanche 24 avril** : Le long de la chaussée Jules-César à Us

• **Dimanche 1<sup>er</sup> mai** : Le Perchay : au cœur du plateau du Vexin

• **Dimanche 12 juin** : A la découverte du domaine de Boileau à Haute-Isle

• **Dimanche 19 juin** : Rando néolithique à travers le bois de la Tour du Lay

• **Samedi 25 juin** : Veillée contée à Théméricourt

• **Dimanche 26 juin** : Chars : à la recherche du patrimoine perdu

• **Dimanche 3 juillet** : Theuville, un village (a)typique du Vexin français

• **Dimanche 10 juillet** : Arthies : sous la forêt

• **Dimanche 31 juillet** : Digressions et déviation à Maudetour-en-Vexin

• **Dimanche 21 août** : A la découverte du lavoir des Hautiers à Marines

• **Dimanche 28 août** : une journée à Chaussy : petit patrimoine et grande architecture

■ **Découvrez le programme complet de l'année sur le site internet du Parc**

■ **Pour renseignements et réservations :** musée du Vexin français au 01 34 48 66 00





# L'exposition « Seconde Nature » au musée du Vexin français du 10 avril au 3 juillet

Dans le cadre d'un appel à candidatures lancé par le Parc sur la thématique « Vexin Récup'Art », l'artiste plasticienne Isabelle Diffre présente l'exposition « Seconde Nature » au musée du Vexin français.

**Isabelle Diffre, artiste plasticienne,** explore la notion de paysage à travers l'encre et la peinture. Réminiscences de déambulations, ils s'inscrivent en elle. Cela fait maintenant quelque temps que son travail sort de la toile pour explorer des volumes et divers matériaux (branches, verre, papier, polycarbonate, ossements, minéraux, restes organiques) glanés au fil de ses errances. Elle se nourrit de cette Nature qui tisse un lien intime avec sa création.

## Ateliers d'Isabelle Diffre

- **Mercredi 15 juin de 15h à 17h** - Atelier Peinture en matière



- **Dimanche 3 juillet de 15h à 17h30** - Atelier Fleurs en papier



## Stage

- **Samedi 18 juin de 15h à 17h** - Stage d'initiation à la technique traditionnelle de fabrication de Kokedama



## Ateliers Jeune public

- **Mercredi 13 avril de 15h à 17h** - Atelier confection de bestioles
- **Mercredi 4 mai** - Fabrication d'un tableau

## Théâtre Jeune public



- **Dimanche 26 juin à 16h** Spectacle « la Révolte des objets » par la Compagnie Léopard Dramatik

De quoi parlent les objets oubliés dans les placards, les tiroirs ou même le frigo ? Ils se racontent leurs aventures, leurs espoirs et leurs déboires. La révolte des objets leur donne la parole sur un ton comique, tout en soulevant des questionnements à la fois existentiels et écologiques.

- **Réservation obligatoire**  
01 34 48 66 00 ou [musee@pnr-vexin-francais.fr](mailto:musee@pnr-vexin-francais.fr) - Tarif : 3 € par personne

## VOS AUTRES RENDEZ-VOUS

- **Dimanche 10 avril à 15h** à la maison du Pain à Commeny - Spectacle de contes « Grains de miche » par Marie Chiff'mine
- **Dimanche 15 mai à 16h** au musée de la Moisson à Sagy - Spectacle jeune public « Ernest, l'épouvantail éclectique au sourire panoramique » par Sophie Salleron, conteuse
- **Week-end du 21 et 22 mai** : Fête de la Nature - A la Maison du Parc et sur le territoire : balades nature, balade botanique contée, sophro balades, balades pour public empêché, ateliers famille, spectacle en plein air, visites guidées de l'exposition « Seconde nature » en présence de l'artiste.
- **12 juin à 16h** : Balade contée en Vexin « Sur les pas des métamorphoses du vivant » par la Compagnie Le Temps de Vivre
- **1<sup>er</sup> juillet à 16h** : « Fête de l'enfance en rythme et à petits pas » organisée par le LAEP (lieu d'accueil enfants parents) et le relais petite enfance de la Communauté de Communes Vexin Centre. Ateliers créatifs d'instruments de musique, de découvertes sonores et bien d'autres surprises.

# Pour bien vivre au naturel

## DES ATELIERS À DÉCOUVRIR !

Pour la saison 2022, le Parc vous propose, dans ce riche programme de nouveaux ateliers et bien sûr les incontournables autour du thème du jardin et de la biodiversité :

- **Samedi 16 avril** : Plantes locales et soins de beauté
- **Jeudi 12 mai** : Les milieux naturels, source d'inspiration pour les jardiniers
- **Mardi 28 juin** : Fauche et biodiversité
- **Mardi 30 août** : Compostage
- **Mardi 6 septembre** : Encre végétale, les couleurs cachées des plantes
- **Jeudi 22 septembre** : Un jardin sans entretien ou presque
- **Jeudi 29 septembre** : Les gestes du jardin
- **Samedi 8 octobre** : La gestion de l'eau au jardin
- **Samedi 29 octobre** : Les oiseaux du jardin en hiver
- **Samedi 19 novembre** : Plantation et taille de formation d'un arbre fruitier haute tige
- **Samedi 10 décembre** : Fabrication d'une marmite norvégienne : cuisinez low-tech !

■ **Ateliers gratuits**, programme sur le site internet du Parc, soumis au protocole sanitaire gouvernemental en vigueur

■ **Renseignements et inscriptions obligatoires** au 01 34 48 66 00

