



Une brochure proposant une balade découverte du village est disponible à l'accueil du musée.

Typique du Vexin français, le village de Théméricourt a peu changé au fil des siècles : le bâti et les rues restent modelés sur les structures médiévales malgré certaines extensions et la construction de maisons au cours du siècle dernier.

Le village a ainsi su préserver et valoriser son patrimoine tout en s'adaptant aux mutations économiques et sociales. La disparition des artisans (maréchal-ferrant, charron, meunier...), l'évolution de l'activité agricole et l'émergence de nouveaux modes de vie ont modifié l'utilisation du bâti : la plupart des fermes et des commerces, l'école et la gare sont aujourd'hui devenues des maisons d'habitation.

Mais le lien avec le passé demeure : de multiples et parfois infimes détails révélés par l'architecture et le nom des rues témoignent de l'histoire du village.



Le village de Théméricourt



On peut apercevoir sur la gauche le bâtiment à contreforts du XIII^e siècle. Pour le reste, l'aquarelle nous montre une structure rigoureusement semblable à ce qu'elle est aujourd'hui, où logis et communs dessinaient une forme en U s'ouvrant sur le parc.

Le château

Le château de Théméricourt, probablement construit par Philippe de Théméricourt dans la seconde moitié du XV^e siècle, a conservé son plan initial à deux corps de logis disposés en équerre et flanqués de quatre tourelles coiffées de toits en poivrière. Ce plan en équerre répond au souci de rejeter les communs dans des bâtiments isolés.

Les façades nord et ouest du château ont gardé leur aspect originel d'une grande sévérité. Elles contrastent largement avec celles ouvertes sur le parc, qui, hormis la tourelle centrale, restent marquées par le classicisme.

Le parc du château

Le parc du château a beaucoup évolué depuis le XVIII^e siècle. Au jardin à la française a succédé, semble-t-il au milieu du XIX^e siècle, un parc avec une pièce d'eau alimentée par l'Aubette de Meulan.



Le château de Théméricourt

Chronologie des seigneurs et des propriétaires du château de Théméricourt

XIII^e – XV^e

Les Théméricourt

XVI^e – XVII^e

Les D'Abos

XVII^e – XVIII^e

Les Le Sesne
Les Mornay
Le Président Chevalier

XVIII^e – XX^e (1935)

Les Le Prestre
Les Le Bastier
Les Aubourg de Boury
Les Montmarin

A partir de 1935

Mme Simonet, alias Max du Veuzit
Le Comte Brye de Vertamy
M. Anger, Mme Floirat
M. Duvalier

1992

acquisition du château
par le Conseil général
du Val d'Oise



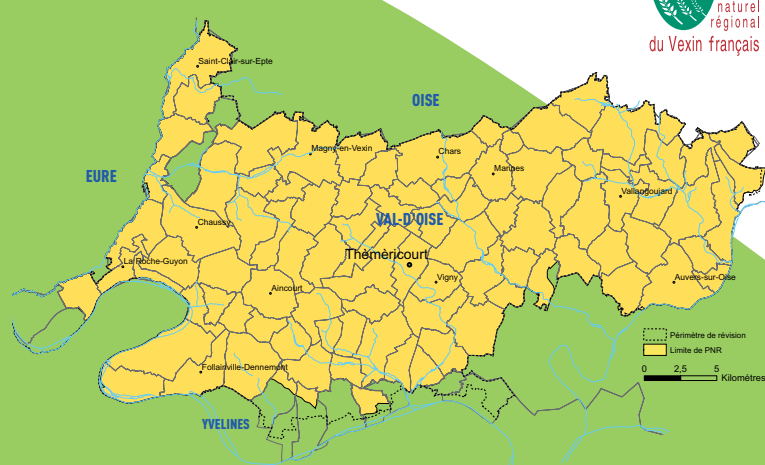
Vue intérieure du château, le grand salon du temps des Montmarin. À cette époque, le mobilier, en grande partie XVIII^e et Empire, ainsi que les objets d'art et les portraits de famille ou de seigneurs de Théméricourt étaient très nombreux.

Les Théméricourt, famille de guerriers connue dans la région depuis le XIII^e siècle, furent les premiers propriétaires du château. Celui-ci passa ensuite aux D'Abos jusque vers 1673, dont le membre le plus illustre fut Gabriel d'Abos dit le « Fléau des mers » parce qu'il pourchassa avec son frère les Turcs en mer Egée sur les vaisseaux de l'ordre de Malte. A partir de la fin du XVII^e siècle, de grandes familles ont occupé tour à tour le domaine.

En 1984, lorsque Jean-Claude Duvalier, ex-dictateur d'Haïti se porta acquéreur du château, il modifia l'ensemble des volumes en abattant toutes les cloisons.

C'est donc à l'état de coque vide que le château a été acheté en 1992 par le Conseil général du Val d'Oise pour y installer la Maison du Parc naturel régional du Vexin français.

Les propriétaires du château



Classé en mai 1995, le Parc naturel régional du Vexin français s'organise autour d'un projet de développement qui s'appuie sur la protection et la valorisation de son patrimoine. Il est géré par un Syndicat mixte qui regroupe la Région Ile-de-France, les Départements du Val d'Oise et des Yvelines ainsi que les communes adhérentes.

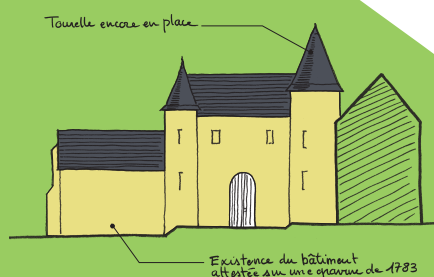
La Maison du Parc regroupe au sein d'un domaine arboré de 7 hectares le siège administratif du Parc et le musée du Vexin français.

Réhabilité et aménagé en 1995, le château abrite les bureaux de l'équipe technique ainsi que des salles de réunions. Le musée du Vexin français, installé dans les communs, consacre différents espaces à l'histoire, la géologie et les paysages du territoire. Il présente également une collection d'objets d'art et de tradition populaire et dispose d'un espace d'information touristique et d'une boutique.

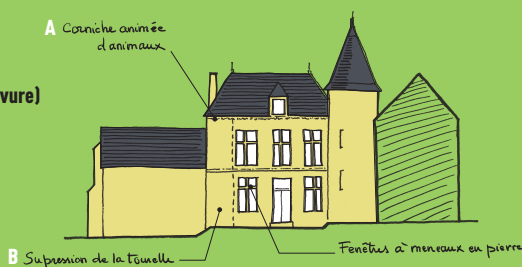
Lieu d'accueil, d'ouverture et d'échanges, la Maison du Parc propose tout au long de l'année un programme d'animations en lien avec ses missions pédagogiques et citoyennes.

La Maison du Parc naturel

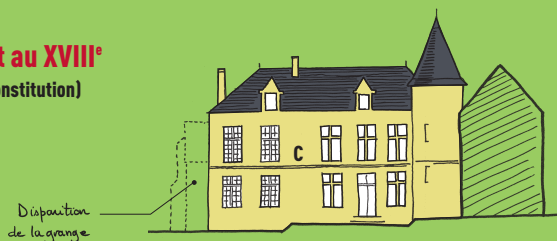
Etat médiéval (état imaginé)



Etat au XV^e (d'après une gravure)



Etat au XVIII^e (reconstitution)



La façade actuelle conserve encore quelques traces de chacune des étapes schématisées ci-dessus : corniche à motif de grotesque du XV^e siècle (A), maçonnerie de moellons correspondant à l'arrachement de l'ancienne tourelle (B), joint biais (C) sur le bandeau intermédiaire entre la partie XV^e et l'extension du XVIII^e siècle, ...

L'évolution du château