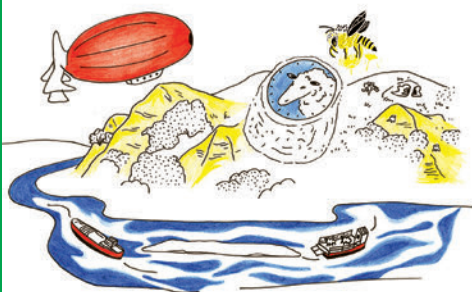


# PARCOURS

# LA TRAVERSÉE DU VEXIN 2037

**CARNET DE RESTITUTION  
DE LA RÉSIDENCE  
DE CRÉATION 2020-2021**



Parc  
naturel  
régional  
du Vexin français

VILLES  
& PAYS  
D'ART &  
D'HISTOIRE  
DIRE

# REMERCIEMENTS

Le Parc naturel régional du Vexin français ainsi que les artistes Emilie Gayet et Corène Caubel souhaitent remercier chaleureusement pour leur implication et leur participation à la résidence de création de la « Traversée du Vexin 2037 » :

Le département du Val d'Oise et la Direction Régionale des Affaires Culturelles d'Ile-de-France pour le financement de cette résidence ;

Les mairies de Marines et de Maudétour-en-Vexin pour la participation financière apportée au projet, ainsi que leur soutien dans sa réalisation ;

Les mairies d'Auvers-sur-Oise, Arthies, Chérence, Bréançon, Magny-en-Vexin, Livilliers, Us pour leur participation et leur implication respective dans le projet ;

Le centre de loisirs d'Us pour l'accueil et la participation au projet sur la Viosne ;

Le syndicat mixte de la vallée de la Viosne et les services municipaux de la commune de Us pour le suivi des ateliers, l'accompagnement technique et le conseil scientifique sur le cours d'eau ;

La médiathèque d'Auvers-sur-Oise et la bibliothèque de Magny-en-Vexin pour l'accueil et la participation aux ateliers, chantiers et le suivi de la résidence ;

L'Adosphère, le conseil municipal des jeunes et les habitants de Marines pour leur participation essentielle au chantier bénévole du Bois des Loups ;

L'association des Amis des Sentiers du Vexin pour sa participation à la restitution de la résidence ;

Et enfin l'ensemble des habitants qui ont participé à ce projet tout au long de la résidence : merci aux curieux, aux marcheurs, aux artistes en herbe, aux amateurs de paysages, à ceux qui ont donné de leur temps et de leur énergie, et bien sûr qui ont accepté d'apporter leur regard sur les paysages du Vexin français et leur devenir.

Cette résidence de création a été rendue possible par cette implication collective, merci à tous !

# SOMMAIRE

« La Traversée du Vexin français » : qu'est-ce que c'est ?	4
« L'assiette de demain » sur le plateau d'Hérouville-en-Vexin	6
« La halte du bois des Loups » entre Marines et Bréançon	8
« A l'abordage des possibles méandres » à Us	12
« Ici demain » sur les buttes d'Arthies à Maudétour-en-Vexin	14
« Le géant de craie » sur la Réserve naturelle nationale des Coteaux de la Seine	18
Conclusion	22



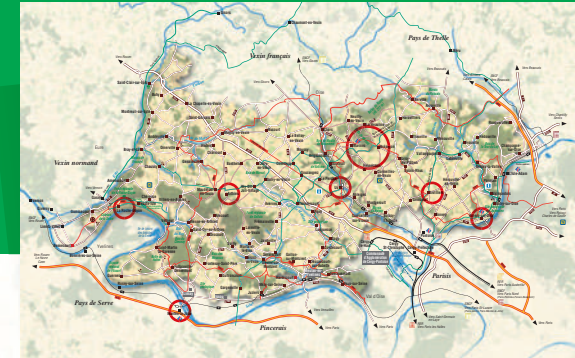
# « LA TRAVERSÉE DU VEXIN 2037 », QU'EST-CE QUE C'EST ?

Durant l'année 2020-2021, le Parc naturel régional du Vexin français a coordonné une résidence artistique sur son territoire « La Traversée du Vexin 2037 ». Ce projet a été financé par la DRAC Ile-de-France et le département du Val d'Oise et porté par deux artistes et paysagistes : Emilie Gayet et Corène Caubel. Après s'être approprié des études paysagères réalisées par le Parc, les artistes ont proposé aux habitants du territoire des ateliers et des randonnées le long de l'itinéraire « La Traversée du Vexin français ». Le but ? Créer ensemble et imaginer les paysages à l'horizon 2037 le long de cet itinéraire pour répondre à la question : quels paysages laisserons-nous aux générations futures ? Balade photo, cyanotype, linogravure, photocolage, conte kamishibai, installation d'un belvédère... autant de techniques mobilisées pour imaginer les paysages du futur avec les habitants et élus du territoire, lecteurs des bibliothèques de Magny-en-Vexin et Auvers-sur-Oise, élus et habitants de Marines ou encore les enfants du centre de loisirs d'Us.

Ce carnet de restitution rend compte du travail accompli et continue à faire vivre les créations pérennes ou éphémères de cette résidence. Vous découvrirez au fil de ces pages les réflexions et les projections autour des paysages de demain, invitation à vous immerger à votre tour dans les paysages le long de « La Traversée du Vexin ».

Tout au long de la restitution de leurs travaux, Emilie et Corène ont été accompagnées par la journaliste Pauline Bandelier, également en résidence dans le département du Val d'Oise.

Elle a interviewé et enregistré les participants, archivant ainsi leur réflexion sur les paysages. Vous retrouverez dans ce carnet des QR codes à flasher avec votre smartphone pour découvrir les pastilles sonores réalisées durant la résidence.





# « L'ASSIETTE DE DEMAIN »

## SUR LE PLATEAU D'HÉROUVILLE-EN-VEXIN



### LES PAYSAGES DANS L'ASSIETTE

L'agriculture notamment céréalière est un élément central dans le Vexin français qui marque profondément ses paysages, par exemple sur le plateau d'Hérouville-en-Vexin. Sur les hauteurs de ces plateaux céréaliers, de beaux points de vue s'offrent au promeneur, aussi bien sur le Vexin que sur Paris. Si ce paysage d'openfield remonte à l'époque romaine, le remembrement a beaucoup accru la taille des parcelles depuis les années 1950. Actuellement il existe de plus en plus d'attente des citoyens pour consommer des produits locaux de qualité et à l'empreinte écologique moindre. Ces attentes se liront peut-être dans les dizaines d'années à venir dans les paysages et dans l'assiette.

### LES ATELIERS

Pour s'interroger sur le paysage agricole et son devenir dans les vingt prochaines années, les artistes sont allées à la rencontre des habitants d'Auvers-sur-Oise et de Livilliers pour mener deux ateliers en juin à la médiathèque d'Auvers et octobre à Livilliers. Dans les deux cas il s'agissait pour les participants d'imaginer l'assiette de demain et donc les paysages qui en résultent : produits locaux, diversification des cultures ou encore autonomie alimentaire étaient au programme des réflexions. Les assiettes de demain étaient symbolisées par des torchons ornés d'impression au tampon linogravés. A côté des épis de blé se sont retrouvés des cultures envisageables sans apport considérable d'eau : oignons, carottes, navets ou encore citrouilles.



### LA LINOGRAVURE

La linogravure est une technique de gravure accessible aux enfants comme aux adultes. Elle consiste à créer un motif en creusant une plaque de linoléum à l'aide d'une gouge. L'artiste crée ainsi un tampon qu'il peut recouvrir de peinture pour imprimer son motif. Les parties laissées pleines sur le linoléum reçoivent la peinture et apparaissent colorées sur l'impression, tandis que les parties creusées restent blanches. Les tampons permettent d'imprimer aussi bien sur papier que sur tissu comme lors des ateliers de la résidence.



### LE REPORTAGE

Découvrez l'atelier de linogravure du 23 octobre 2021 à Livilliers



<https://soundcloud.com/user-631454020/assiette-de-demain-tv2037>



# « LA HALTE DU BOIS DES LOUPS » ENTRE MARINES ET BRÉANÇON



## DES VILLAGES CEINTURÉS DE VERT

Autour des buttes et plateau de Marines, les villages étaient autrefois entourés par des « ceintures vertes ». Ces espaces composés de jardins, de prés-vergers et de prairies formaient des zones tampons entre les espaces agricoles et bâtis. Ces espaces ont peu à peu disparu le plus souvent au profit de l'urbanisation parfois au profit des zones cultivées ou bien été laissés en friches petit à petit transformés en espaces boisés. Autour de Marines, une réflexion est menée pour la remise en place de cette ceinture verte pour connecter le village vers l'extérieur, créer des espaces de vie et nourriciers sur la commune. Parmi les espaces de nature à proximité du bourg de Marines, le chemin du Bois des Loups, qui suit le tracé de l'ancienne voie ferrée de Valmondois à Marines aujourd'hui disparu fait partie des lieux que le conseil municipal souhaite valoriser.

## LES ATELIERS

Les participants ont tout d'abord redécouvert le bocage et les haies autour de leur commune et réalisé un herbier révélant la diversité des essences communes de nos campagnes grâce à la technique du cyanotype. Une balade paysagère a par la suite permis d'affiner et de co-construire le projet d'installation souhaitée le long du sentier qui suit le tracé de l'ancienne voie ferrée. C'est ainsi qu'est née l'idée de construction d'une halte de chemin de fer en bois, rappelant l'histoire du lieu. Après quelques croquis préparatoires et des rendez-vous sur le terrain avec les agriculteurs et les chasseurs qui ont usage de ce chemin, l'idée d'un quai en bois belvédère sur le paysage a été définitivement adoptée.



## LE CHANTIER PARTICIPATIF

En octobre 2021 s'est tenu un chantier participatif auquel ont pris part habitants et élus de Marines, au Bois des Loups sur le territoire de la commune de Bréançon. La première journée a été consacrée à défricher le terrain, grâce notamment à la mobilisation de l'Adosphère et du conseil municipal des jeunes de Marines. Ce défrichage a permis de mettre en valeur les arbres remarquables du chemin qui ont reçu les noms poétiques de chêne vouté, chêne enlacé et chêne qui dormait. Ensuite, durant trois jours, les bénévoles se sont activés aux côtés d'Emilie et Corène pour construire « La halte du Bois des Loups ».





**« LA HALTE DU BOIS DES LOUPS »**

« La halte du Bois des Loups » est constituée d'un platelage en bois orné de phrases sérigraphiées. Celles-ci évoquent le paysage, les souhaits et les projections des habitants sur ce paysage. Sous le platelage, des rondins de bois récoltés durant le défrichement ont été installés et offrent un refuge pour la petite faune. Au-dessus du platelage, trois panneaux donnent au centre le nom du Bois des Loups et de chaque côté la direction de

Marines et de Bréançon : la halte fait ainsi symboliquement la jonction entre ces deux communes comme autrefois le train et aujourd'hui le chemin qui suit l'ancien tracé de la voie ferrée. Elle est installée de façon pérenne et visible par les promeneurs.



**LE REPORTAGE**

Témoignages d'habitants de Marines et de leur vision du paysage

Un souvenir musical du temps où le train passait à Marines



<https://soundcloud.com/user-631454020/marines-tv2037>



<https://soundcloud.com/user-631454020/chanson-du-petit-train-tv2037>



# « À L'ABORDAGE DES POSSIBLES MÉANDRES »

## À US

### UNE BIODIVERSITÉ À PRÉSERVER... ET RESTAURER !

La vallée de la Viosne forme un sillon à travers le plateau central du Vexin, encadré de coteaux abrupts et boisés. La Viosne a permis l'implantation de nombreux villages le long de son lit, offrant des ressources aux habitants et des repères pour les voies de communication. Elle a été canalisée et re-

dressée par l'Homme au fil du temps, notamment pour éviter les inondations. Toutefois cette artificialisation et donc l'effacement des méandres n'a pas toujours été bénéfique pour la biodiversité. La gestion actuelle vise à préserver la biodiversité qu'abrite cette rivière et permet d'espérer le retour ou l'arrivée d'espèces sensibles.



### LES ATELIERS

Sur le secteur de la vallée de la Viosne les enfants du centre de loisirs d'Us se sont intéressés à la biodiversité dans le cours de la rivière. Grâce à une randonnée au bord de la Viosne, ces « Robinson Crusoe » en herbe ont pu observer et comprendre la faune et la flore du cours d'eau et prélever des éléments naturels. Ceux-ci leur ont servi à réaliser des fanions cyanotypes présentant les espèces présentes et futures de la Viosne. Aux côtés du martin pêcheur observé lors de la balade, les enfants ont imaginé l'arrivée de la truite, de l'anguille l'écrevisse à pattes blanches déjà présente ailleurs sur le bassin versant. Tous ces fanions révélant la biodiversité de la vallée ont été exposés sur les bords de Viosne le 20 octobre 2022.

### LE CYANOTYPE

Le cyanotype est une ancienne technique de photographie inventée au XIX<sup>e</sup> siècle. Il consiste à sensibiliser un support papier ou un tissu à la lumière en l'imbibant de sels de fers liquides spécialement dédiés. Il faut ensuite placer un élément à « photographier » sur le support. Les parties du support exposées à la lumière deviennent photosensibles se colorent en bleu en quelques minutes tandis que les parties laissées sous le sujet à photographier restent blanches.

A Us, les enfants du centre de loisirs ont créé des silhouettes d'animaux grâce à des végétaux savamment disposés. Ils ont ensuite déposé ces créations sur des fanions traités au liquide cyanotype et obtenu l'image des animaux sur fond bleu.





# « ICI DEMAIN » SUR LES BUTTES D'ARTHIES À MAUDÉTOUR-EN-VEXIN

## DES PAYSAGES AU CŒUR DE LA VIE QUOTIDIENNE

Les buttes et plateaux d'Arthies forment un ensemble dans la continuité du plateau central du Vexin ponctué par des buttes « témoins », buttes non érodées qui préservent le témoignage des couches géologiques les plus récentes disparues ailleurs sur le plateau. Cet ensemble renferme donc une riche histoire

géologique. Il constitue également un prolongement du plateau agricole. Les villages qui y sont implantés au pied des buttes ont conservé une identité architecturale mais de nombreuses constructions nouvelles se sont implantées sur leurs pourtours. Ces buttes sont donc des bassins de vie où l'Homme façonne sans cesse le paysage selon ses besoins.



## LES ATELIERS

Pour cette thématique, des habitants de l'ouest du Vexin français et parfois au-delà ainsi que des élus, se sont prêtés à une réflexion sur le devenir des paysages. Après une première randonnée photographique sur les buttes d'Arthies à la découverte de la géologie et des paysages, ils ont participé à un atelier de photocolage à la bibliothèque de Magny-en-Vexin où ils ont pu laisser libre cours à leur vision prospective. Ils ont pu exprimer leurs souhaits : préservation des paysages, des coins de nature pour se promener et se ressourcer, des exploitations de proximité pour une consommation locale et de qualité, etc. mais aussi leurs craintes : l'urbanisation galopante, la bétonisation qu'ils ne souhaitent pas voir advenir dans le Vexin.

Ces photocollages ont ensuite été montés par les artistes sous forme de panneaux reprenant le langage des panneaux publicitaires immobiliers. L'agence « Ici demain » y propose, sur un ton humoristique, les visions prospectives des habitants. Ces panneaux ont été exposés de façon éphémère le long d'une boucle de randonnée entre Arthies et Maudétour-en-Vexin.







## LE REPORTAGE

Témoignages d'habitants sur leur vision des paysages et de la vie dans le Vexin



<https://soundcloud.com/user-631454020/maudetour-et-arthies-tv2037>

## LE PHOTOCOLLAGE

Le photocollage consiste à réaliser une image à partir de photographies découpées et collées et à y ajouter éventuellement du dessin et du texte. Les participants des ateliers ont ainsi pu découper les photos réalisées lors de leur randonnée et les agencer librement avec d'autres images et des bulles de textes pour illustrer leur vision prospective. Les artistes ont valorisé ces productions par un travail de montage assisté par ordinateur et en imprimant de grandes affiches collées sur des panneaux en bois à la manière de publicités immobilières.





# « LE GÉANT DE CRAIE »

## DE LA RÉSERVE NATURELLE NATIONALE DES COTEAUX DE LA SEINE

### GÉRER ET PRÉSERVER UNE RÉSERVE NATURELLE

Sur la rive droite de la boucle de la Seine, les coteaux forment un amphithéâtre naturel ponctué de pitons crayeux. Ce paysage unique en Ile-de-France est protégé par la Réserve naturelle nationale des coteaux de la Seine qui s'étend sur 268 hectares et assure la préservation de la riche biodiversité du lieu.

Zone à fort intérêt géologique, environnemental, la réserve est aussi un espace naturel préservé qui attire promeneurs et curieux. La question de l'histoire d'un tel espace mais aussi des contraintes de sa gestion ont interpellé les artistes, qui ont souhaité évoquer les horizons possibles de ce lieu exceptionnel par le biais d'un conte.



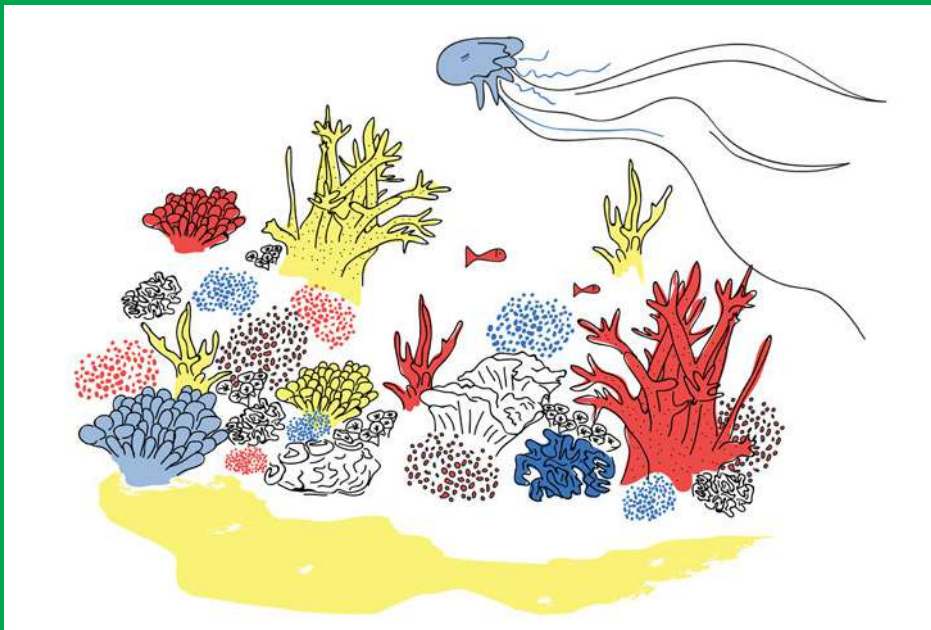
### LES ATELIERS

Deux soirées contées au crépuscule ont été proposées au grand public sur la Réserve naturelle nationale des Coteaux de la Seine. En cheminant sur la réserve, les participants ont découvert l'histoire du piton de craie du Colombier. Dans ce conte, le géant de craie prend la parole pour rappeler son histoire depuis les temps géologiques jusqu'à aujourd'hui et appeler les auditeurs à imaginer son avenir au cœur de la réserve naturelle. Les questions autour de la gestion de cet espace naturel fragile ont donc été évoquées : préserver les paysages ouverts de pelouses calcicoles et la biodiversité qu'ils accueillent, garantir un respect de ce lieu qui présente un attrait touristique important, assurer un équilibre entre fréquentation humaine, préservation de la nature mais aussi vie quotidienne et activité économique sur place.

### LE KAMISHIBAI

Kamishibai signifie « théâtre de papier » en japonais. Il s'agit d'une technique de narration qui s'appuie sur de petits théâtres portatifs dans lesquels un conteur fait défiler des images illustrant son histoire. Les artistes ont ainsi créé leur propre théâtre en bois, écrit et illustré leur conte sur le piton du Colombier de la Réserve naturelle nationale des Coteaux de la Seine. Du haut de ces millions d'années, le piton prend la parole pour raconter son histoire au travers des temps.





**LE REPORTAGE**

Écoutez à votre tour le conte du géant de craie raconté par Emilie Gayet

<https://soundcloud.com/user-631454020/conte-tv2037>



Témoignages des participants aux soirées contées

<https://soundcloud.com/user-631454020/larocheGuyon-tv2037>



# CONCLUSION

Ce voyage à travers les paysages du Vexin français a révélé bien des enseignements. L'attachement tout d'abord des habitants et des participants à leur paysage de proximité : bien des fois le souhait de voir les paysages vexinois conservés et préservés à travers le temps a été évoqué. A côté de cette envie qui s'accompagne du désir de vivre au sein d'un cadre privilégié et proche d'une nature et d'une biodiversité protégée, ont été exprimées des attentes de consommation locale ou de développement d'activités de proximité, qui auront peut-être à l'avenir des conséquences sur les futurs paysages à travers de nouvelles cultures, le développement de vergers et de ceinture verte ou encore de nouvelles possibilités de circulations douces. Grâce aux œuvres participatives, les artistes et les habitants ont aussi exprimé le besoin de relier les individus entre eux sur le territoire. Les activités de la Résidence « La Traversée du Vexin 2037 » comme la marche, la photographie et les créations plastiques en général ont été autant de moyen de mettre en œuvre ce lien social et de remettre l'Homme et le sensible au cœur des paysages.

Le tracé de la Traversée du Vexin français est entièrement balisé d'Auvers-sur-Oise à Mantes-la-Jolie : vous pouvez donc à votre tour suivre cet itinéraire et vous forgez vos propres images des paysages du Vexin français.





« JE SUIS ABSORBÉ PAR UNE IMMENSE PLAINE DE CHAMPS DE BLÉ, SANS LIMITE COMME LA MER, D'UN JAUNE DÉLICAT ET D'UN VERT DOUX. »

Vincent Van Gogh – sur les paysages d'Auvers-sur-Oise

### **Le Pays d'art et d'histoire du Vexin français**

Labellisé en 2014, le Vexin français est le premier Parc naturel régional à obtenir l'appellation Pays d'art et d'histoire. Ce label est attribué par le ministère de la Culture et de la Communication. Il qualifie des territoires qui s'engagent dans une démarche active de valorisation des patrimoines et de sensibilisation à l'architecture. Cet engagement s'inscrit dans une perspective de développement culturel, social et économique et répond à l'objectif suivant : assurer la transmission aux générations futures des témoins de l'histoire et du cadre de vie.

### **Le service animation de l'architecture et du patrimoine**

Il coordonne les initiatives du Pays d'art et d'histoire du Vexin français. Il propose toute l'année des animations pour la population locale, les scolaires et les visiteurs. Il se tient à votre disposition pour tout projet.

### **Renseignements**

Maison du Parc - 95450 Théméricourt

Tel : 01 34 48 66 00

Mail : [contact@pnr-vexin-francais.fr](mailto:contact@pnr-vexin-francais.fr)

Web : [www.pnr-vexin-francais.fr](http://www.pnr-vexin-francais.fr)

### **Les autres Villes et Pays d'art et d'histoire en Ile-de-France**

Pontoise, Plaine-Commune, Saint-Denis, Meaux, Boulogne-Billancourt, Vincennes, Noisiel, Saint-Quentin-en-Yvelines.

### **Crédits photos**

Corène Cabel ; Emilie Gayet ; Antoine Talon ; PNRVF ; Open Street Map et DR

### **Graphisme**

Chanh Thi

d'après **DES SIGNES** studio Muchir Desclouds 2015

Février 2022