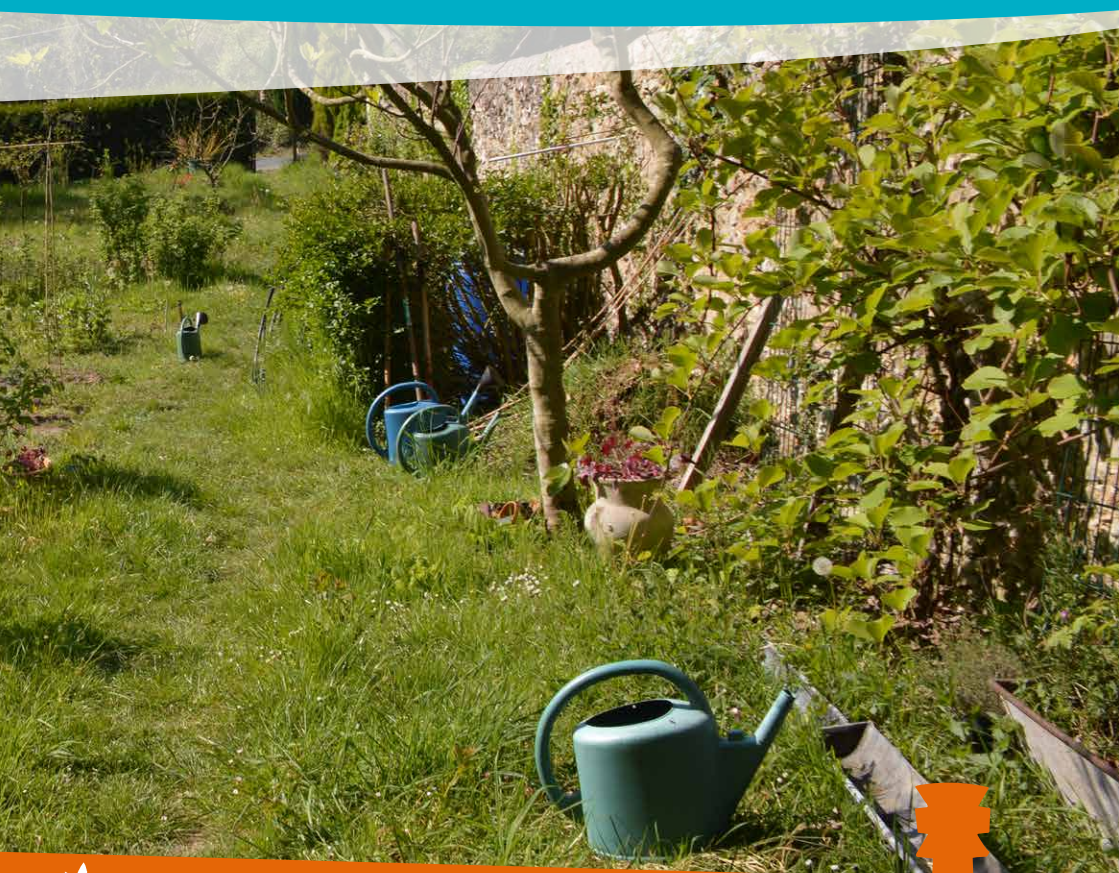


# Initiatives citoyennes autour des jardins maraîchers

Parc naturel régional du Vexin français



UNE AUTRE VIE S'INVENTE ICI



# Avant-propos



Depuis quelques années les initiatives citoyennes pour la mise en place de petits espaces de potagers se multiplient sur le territoire du Parc et à proximité. Ces projets, portés par des communes, des privés, ou les deux à la fois, se déclinent sous différentes formes, émanant majoritairement de groupes amateurs mais impliquant aussi parfois des maraîchers professionnels. Ainsi, les configurations sont variées.

Toutes ces initiatives ont en commun de rejoindre des objectifs soutenus par le Parc en matière de développement des circuits courts, d'agriculture durable, de renforcement du lien social, de préservation de la biodiversité cultivée et sauvage, de protection de la ressource en eau.

Dans un premier temps, afin de mieux appréhender ces démarches, le Parc a recensé dans ce document quelques-unes des initiatives du territoire. Ce travail, permet de disposer d'une meilleure connaissance des projets, de leur stade d'avancement, de leurs attentes et besoins.

Ensuite, la mise en ligne de ces fiches synthétiques élaborées pour chacun des projets sur le site internet du Parc, a vocation à les faire connaître et à favoriser les échanges entre eux.

Cet inventaire se veut évolutif, actualisable, et de nouveaux projets non recensés pourront être présentés si cela est souhaité par leurs initiateurs. La méthode utilisée, des enquêtes sur le terrain, aura permis, nous l'espérons, de rendre compte au mieux de l'ensemble des projets.

Enfin, les pictogrammes utilisés ont permis de symboliser la ou les vocations préférentielles des projets, mais cette information reste indicative.

Le Parc remercie vivement l'ensemble des porteurs de projet qui ont accepté de partager leurs démarches, leurs difficultés et leurs souhaits, ainsi que l'Atelier Sensomoto pour la réalisation des enquêtes.

# Sommaire

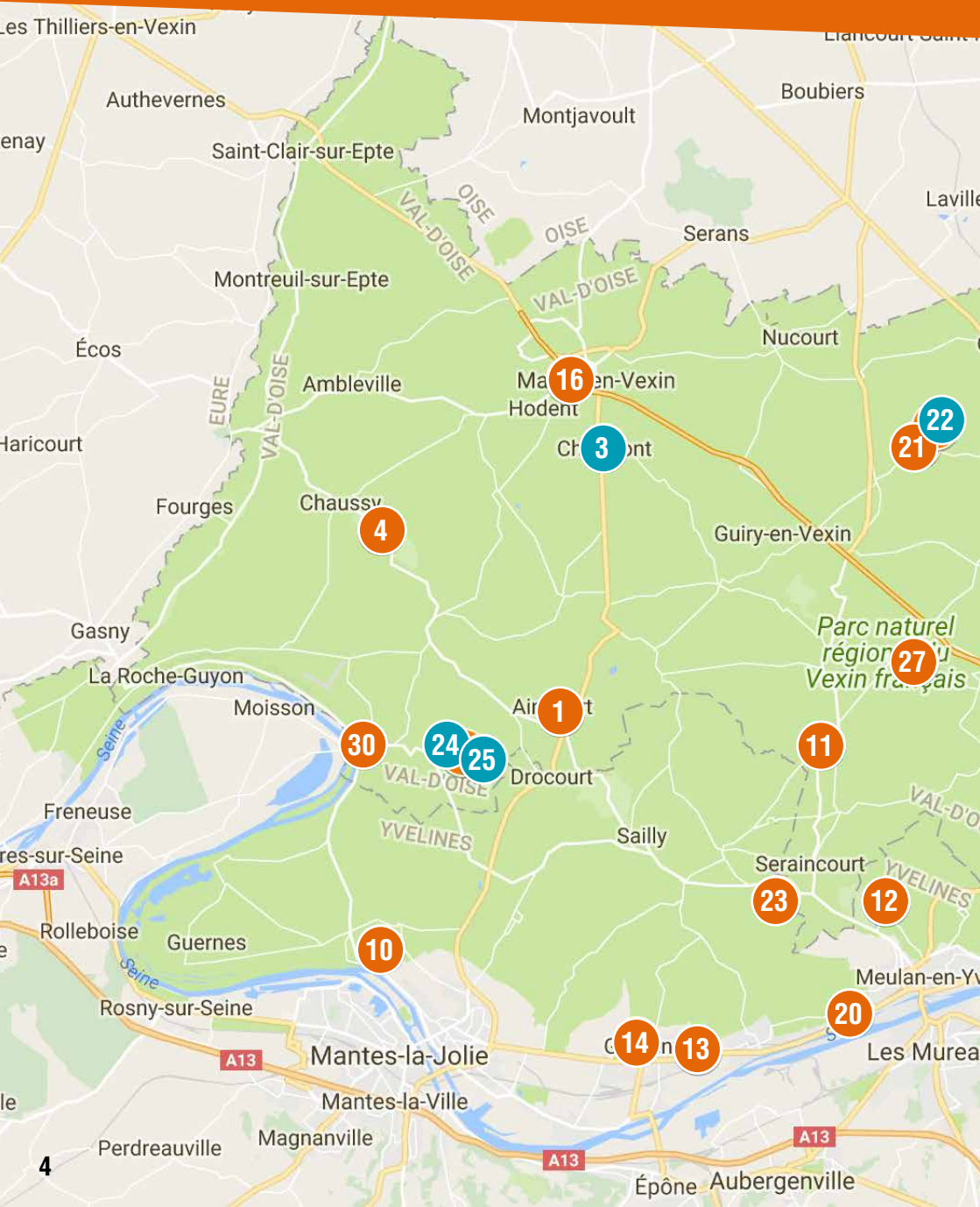


## INITIATIVES

1	Cartographie .....	4
2	Lexique .....	6
3	Fiches .....	8



# CARTOGRAPHIE DES INITIATIVES



 JARDINAGE COLLECTIF

 MARAÎCHAGE BIO



# LEXIQUE

## VOCATION DE L'INITIATIVE

JARDINAGE COLLECTIF



MARAÎCHAGE BIO



## PRATIQUES DÉVELOPPÉES

POTAGER



ANIMAUX



VERGER



PÉDAGOGIE



VIGNE



OUVERTURE PUBLIC



BIODIVERSITÉ



JARDIN D'INSERTION



## LÉGENDE

- Pratiques actuelles  
Parcelles acquises
- - - Pratiques envisagées  
Extension de terrain envisagée
- \* Accès du terrain

## PORTEUR(S) DE PROJET



Une seule personne



Groupe de personnes

## RESSOURCES



Partenaires, références, dynamique locale



Connaissance et participation aux initiatives du Parc



Besoins pour se développer

<b>1. POTAGER D'AINCOURT</b>		
- AINCOURT	8	
<b>2. JARDIN PARTAGÉ</b>		
- BUTRY-SUR-OISE	10	
<b>3. LES P'TITS LÉGUMES DE BLAMÉCOURT</b>		
- CHARMONT	12	
<b>4. POTAGER HISTORIQUE</b>		
- CHAUSSY	14	
<b>5. JARDIN PARTAGÉ</b>		
- ÉPIAIS-RHUS	16	
<b>6. VIGNE</b>		
- ÉPIAIS-RHUS	18	
<b>7. MICRO-FERME DES POUSSINS D'ÉPIAIS</b>		
- ÉPIAIS-RHUS	20	
<b>8. JARDIN D'INSERTION</b>		
- ÉVECQUEMONT	22	
<b>9. JARDIN POTAGER PARTAGÉ</b>		
- ÉVECQUEMONT	24	
<b>10. JARDINS PARTAGÉS EN PERMACULTURE</b>		
- FOLLAINVILLE-DENNEMONT	26	
<b>11. JARDIN PARTAGÉ</b>		
- FRÉMAINVILLE	28	
<b>12. LE POTAGER DE FRANCIS</b>		
- GAILLON-SUR-MONTCIENT	30	
<b>13. JARDIN PARTAGÉ ET VERGER</b>		
- GARGENVILLE	32	
<b>14. VIGNE</b>		
- GARGENVILLE	34	
<b>15. LA FRATERNITÉ SAINT JEAN</b>		
- LABBEVILLE	36	
<b>16. JARDIN DE VERNOUVAL</b>		
- MAGNY-EN-VEXIN	38	
<b>17. JARDIN FAMILIAUX DES ESSARTS</b>		
- MARINES	40	
<b>18. FERME PÉDAGOGIQUE</b>		
- MARINES	42	
<b>19. VERGERS PUBLICS OU PARTAGÉS</b>		
- MARINES	44	
<b>20. JARDIN COLLECTIF POUR MIGRANTS</b>		
- MÉZY-SUR-SEINE	46	
<b>21. JARDIN PARTAGÉ</b>		
- MOUSSY	48	
<b>22. MARAÎCHAGE BIO EN CIRCUIT COURT</b>		
- MOUSSY	50	
<b>23. JARDINS FAMILIAUX DES POUILLIÈRES</b>		
- OINVILLE-SUR-MONTCIENT	52	
<b>24. LA BÛCHERIE</b>		
- SAINT-CYR-EN-ARTHIES	54	
<b>25. JARDIN NATUREL DU CHAMP FOULON</b>		
- SAINT-CYR-EN-ARTHIES	56	
<b>26. JARDINS NOSTRADAMUS</b>		
- SAGY	58	
<b>27. LE BOIS GOURMAND</b>		
- THÉMÉRICOURT	60	
<b>28. JARDIN COMMUNAUTAIRE ET VERGER</b>		
- VALMONDOIS	62	
<b>29. MARAÎCHAGE</b>		
- VALMONDOIS	64	
<b>30. VERGER ET POTAGER COMMUNAUX</b>		
- VÉTHEUIL	66	



# POTAGER D'AINCOURT

Rue Boulangère  
95510 AINCOURT



## LE LIEU

Accessible par la sente du Clos Dolnet depuis la rue de la Buaille ou la rue Boulangère, les parcelles se situent au coeur du village, à proximité de la salle polyvalente. Issu de l'achat successif de plusieurs jardins de particuliers pour la plupart à l'abandon, le potager d'Aincourt constitue un coeur d'îlot jardiné.



PRIVÉ / CENTRE BOURG / 3 178 M<sup>2</sup> + 525 M<sup>2</sup>

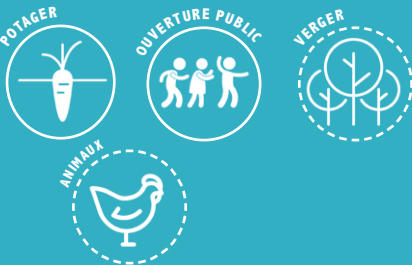






## ASSOCIATION / LOISIR

### L'INITIATIVE



Le Potager d'Aincourt dispose d'une dizaine de parcelles de 150 m<sup>2</sup> pour la mise en place de jardins individuels et collectifs. Dans l'optique de s'ouvrir au public, il sera prochainement équipé d'un espace collectif ouvert à tous avec un abri, une pergola, un bassin tandis que des plantations communes seront installées au bord de la sente. A proximité, un espace pour les enfants et un poulailler seront créés. A terme, une extension est prévue avec l'aménagement d'un verger, de ruches et de jardins plus en retrait.

#### 2016

Achat des terrains, nettoyage et installation du réseau d'eau

#### Printemps 2017

Délimitation des parcelles et premières cultures

#### Juin 2017

Mise en place de l'association et inauguration

#### 2018

Implantation des fruitiers et installation des animaux



## LES PORTEURS DE PROJET



**Sébastien RIFFAUT**, Porteur de projet et propriétaire  
 potagerdaincourt@gmail.com  
 06 98 40 51 36  
 Facebook : potager d'aincourt

**18 membres actifs** : Sandrine et Sébastien, Isabelle et Marie Pascale, Sébastien, Maryline et Jean-Christophe, Karine et Jérôme, Stéphane et Duc, Jean-François, Julie et Olivier, Jenny et Xavier, Claire et Sébastien

### LES RESSOURCES



- Le Bois gourmand à Théméricourt
- Pépinière à Limay
- Association la SEVE
- Foyer rural



- Participation à Cap Vexin



- + Communication du projet
- + Outils (micro-tracteur à mutualiser)
- + Conseil et appui technique en permaculture
- + Aide financière



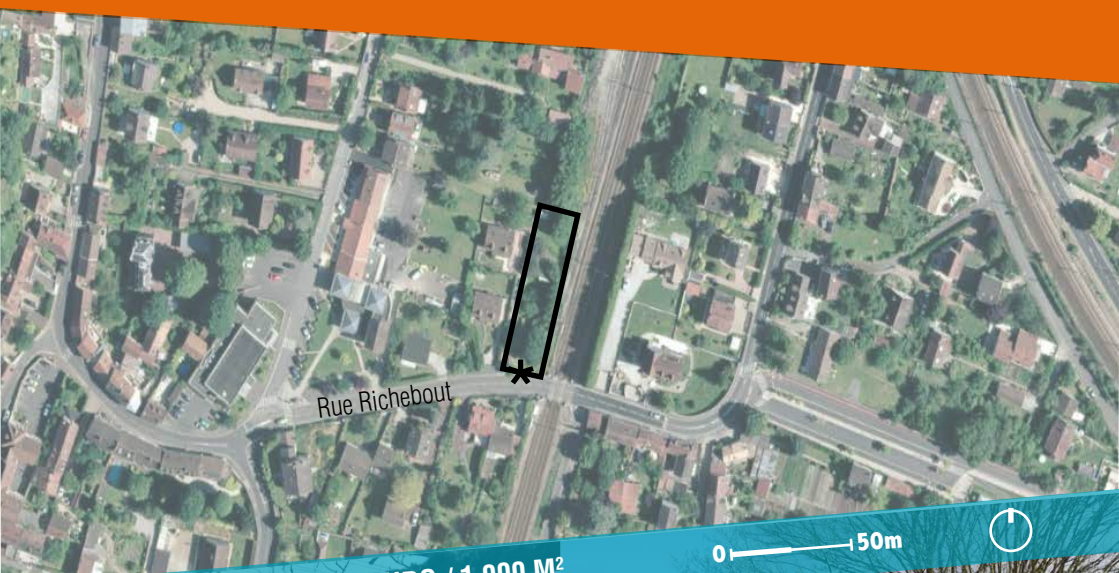
# JARDIN PARTAGÉ

Rue Richebout  
95430 **BUTRY-SUR-OISE**

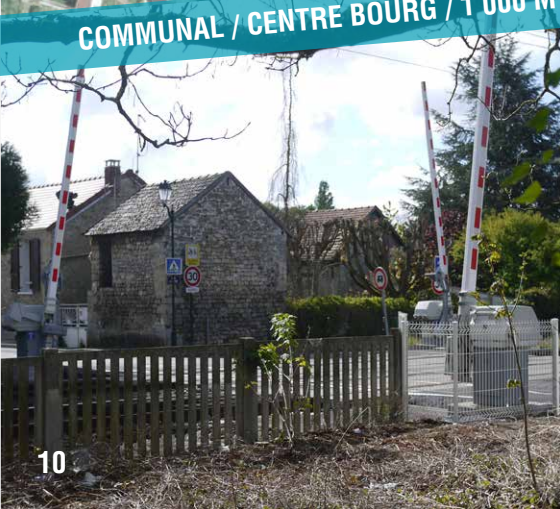


## LE LIEU

À deux pas de la mairie et à proximité d'un passage à niveau, le site est un ancien lieu de stockage de la SNCF. La parcelle en friche est légèrement vallonnée et dispose d'ores et déjà de quelques arbres fruitiers et d'une cabane. En effet, elle a été momentanément utilisée par un particulier sous convention avant l'achat de la commune.



COMMUNAL / CENTRE BOURG / 1 000 M<sup>2</sup>





## LES PORTEURS DE PROJET



**Daniel DESFOUX**, Maire  
 mairieдебутрысуoise@wanadoo.fr  
 01 34 08 95 00

**Mélanie DESFOUX**, Consultante en  
 permaculture (Mélavie)  
 melavidouce@gmail.com  
 06 77 65 33 30

### ASSOCIATION / LOISIR

## L'INITIATIVE



Le projet de la commune de Butry-sur-Oise consiste à mettre en place un jardin partagé collectif ouvert à toutes les générations. Dans cette optique, la commune souhaite s'associer à une structure associative existante. Il s'agira notamment de sensibiliser les écoles à la thématique du gaspillage alimentaire. De plus, la commune a pour ambition d'alimenter les cantines grâce à du maraîchage bio.

## LES RESSOURCES



- Jardinot à Auvers-sur-Oise (troc de plantes)
- Jardin Port au Loup à Valmondois
- Projet de verger conservatoire (rue de la division Leclerc)
- Eco Cocotte (projet de poulailler dans la cour de la mairie)
- Projet de plantations fleuries
- Projet de ruches



+ Conseils techniques pour le montage du projet

**2016**

Achat du terrain

**2017**

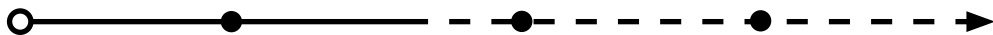
Montage du projet  
(technique / participatif)

**Septembre 2017**

Communication

**Printemps 2018**

Ouverture



# LES P'TITS LÉGUMES DE BLAMÉCOURT

Route de Mantes  
95420 **CHARMONT**



## LE LIEU

Les P'tits légumes de Blamécourt sont installés dans la Ferme de Charmont. La parcelle située au coeur de plusieurs terrains agricoles est délimitée par un grillage et un mur.



**PRIVÉ / CENTRE BOURG / 1 HA**





## LE PORTEUR DE PROJET



**Sylvain GIROUX**, Gérant  
06 11 36 12 14  
Facebook : Les petits légumes de Blamécourt

**PARTICULIER / PROFESSIONNEL**

## L'INITIATIVE



La ferme des Ptiits Légumes de Blamécourt propose du maraîchage bio et vise à produire une grande diversité de légumes, notamment sous serres. La distribution s'opère sous la forme de vente de paniers (12 à 55 par semaine) auprès de personnes en contrat et de vente au détail sur des marchés de la région (Delincourt et Ambleville). Une certification BIO est en cours.

## LES RESSOURCES



- Chambre d'agriculture (A. COULON)
- Ecocert (organisme de contrôle et de certification)
- GAB (B. PAIX)
- La Ferme des Millonets (S. DUPLAY, Vienne-en-Arthies)
- Terre de Liens
- Formation en maraîchage à Gournay-en-Braye (76)
- Biocoop de Magny-en-Vexin



- + Subventions pour l'achat de serres supplémentaires
- + Association avec un autre maraîcher
- + Fumier Bio
- + Lieu de vente (distributeur automatique de légumes)

**2012**

Potager dans son jardin à Blamécourt

**2013**

Installation dans la ferme de R. Thomassin

**2015**

Démarche de certification BIO



# POTAGER HISTORIQUE

Domaine de Villarceaux  
95710 **CHAUSSY**



## LE LIEU

Le domaine de Villarceaux s'étend sur 800 hectares composés d'un patrimoine bâti et arboré remarquable. Au sein de ce domaine historique, le projet se situe sur une partie de l'île de la grenouillère.



**PRIVÉ / PÉRIPHÉRIE / 70 - 2320 M<sup>2</sup>**





## ASSOCIATION / LOISIR

### L'INITIATIVE



Un potager historique aux légumes d'antan (courge, potiron, aromate, haricot, blette) s'est développé dans le domaine en utilisant les principes de la permaculture. L'association dont les 3 axes sont l'histoire, l'environnement et le lien social a en effet à coeur de proposer une approche pédagogique. Un apiculteur propose notamment des stages découverte en famille plusieurs fois dans l'année. Le conservateur envisage également d'implanter des vignes.

**2010**

Début de l'apiculture

**Octobre 2015**

Début du potager en permaculture

**2017**

Extension sur l'île de la Grenouillère

## LE PORTEUR DE PROJET



**Patrick MONIN**, Président de l'association Les Amis du Domaine de Villarceaux (**150 bénévoles**)  
info@amisdevillarceaux.fr  
06 72 92 65 09  
www.villarceaux.iledefrance.fr  
www.amisdevillarceaux.fr

### LES RESSOURCES



- Fondation Charles Leopold MAYER
- Région Ile-de-France
- Communauté de communes de Vexin Val de Seine
- Label écocert (graines)
- Crédit Agricole (soutien l'événement Patrimoine Gourmand)
- CAUE 95 (C. WALTER) : Cueillette et cuisine de plantes sauvages
- Jardinons ensemble en Vexin (Grisy-les-Plâtres)
- Jardinots (Magny-en-Vexin)
- Permaculture (La Roche Guyon)
- Fleurs et Passion (Gisors)



- + Communication sur les actions
- + Membres bénévoles



# JARDIN PARTAGÉ

Chemin de la Maison Brûlée  
95810 ÉPIAIS-RHUS

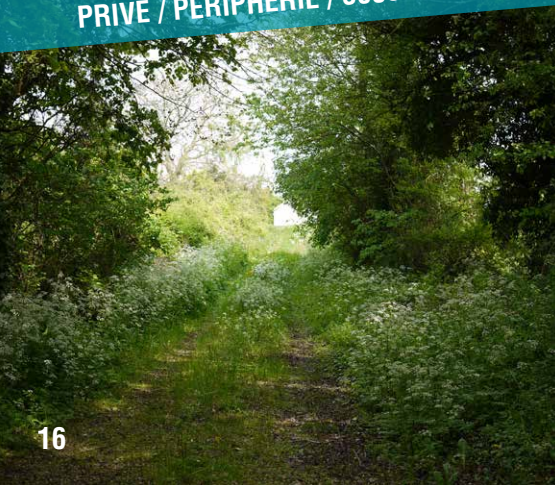


## LE LIEU

Accessible par un sentier communal, la parcelle se situe sur un ancien terrain agricole clôturé, en lisière de la commune. Elle dispose d'ores et déjà d'eau, d'électricité ainsi que d'une cabane.



PRIVÉ / PÉRIPHÉRIE / 3088 M<sup>2</sup>







COMMUNE(VERS ASSOCIATION) / LOISIR

## L'INITIATIVE



La commune souhaite mettre en place une association référente dans le cadre de la création de jardins partagés. La réflexion porte actuellement sur le type de dynamique et d'organisation à proposer pour faire vivre le jardin.

## LES PORTEURS DE PROJET



**Jean-Pierre STALMACH**, Maire  
jps.mairie@orange.fr  
01 34 66 62 33

**Marc BATHELIER**, Conseiller municipal

## LES RESSOURCES



• Eco-école des Bosquets (jardin pédagogique)



+ Aides financières  
+ Appui technique pour l'organisation et la gestion du jardin

**2017**

Achat du terrain

**2018**

Début d'activité



# VIGNE

Chemin de l'Isle  
95810 **ÉPIAIS-RHUS**

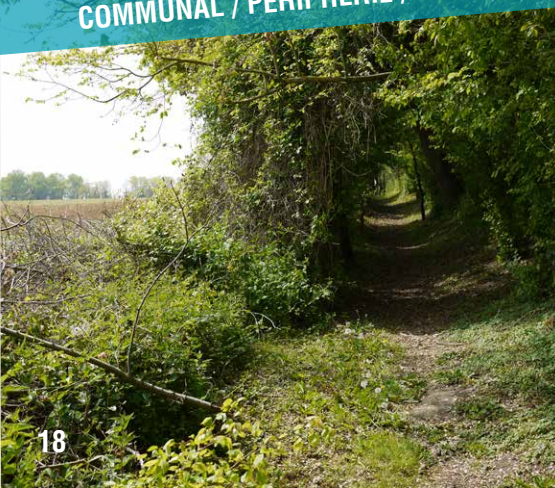


## LE LIEU

A proximité de terrains agricoles, la parcelle est accessible par un sentier communal.  
Historiquement plantée de vignes, elle est actuellement en cours de restauration.



COMMUNAL / PÉRIPHÉRIE / 1280 M<sup>2</sup>





## COMMUNE(VERS ASSOCIATION) / LOISIR

### L'INITIATIVE



Dans l'objectif de créer à terme une association référente, la commune d'Epiais-Rhus projette de planter 200 pieds de vignes. De plus, favorisant une approche pédagogique, celle-ci souhaite mettre en valeur les sentes reliant ce projet à celui du jardin partagé. Par la suite, elle pourrait également implanter des ruches.

### LES PORTEURS DE PROJET



**Jean-Pierre STALMACH**, Maire  
jps.mairie@orange.fr  
01 34 66 62 33

**Marc BATHELIER**, Conseiller municipal

### LES RESSOURCES



- Association UVVOS (Union Vigneronne, Vals d'Oise et de Seine)
- Référence de culture sur le coteau d'Argenteuil et de vinification à Marines



- + Aides financières
- + Formation des futurs vignerons

#### Printemps 2017

Analyse de sol et réunion d'information

#### Été 2017

Chantier citoyen pour le défrichage

#### Novembre 2017

Plantation de la vigne



# MICRO-FERME DES POUSSINS D'ÉPIAIS

23, rue de Normandie  
95810 **ÉPIAIS-RHUS**

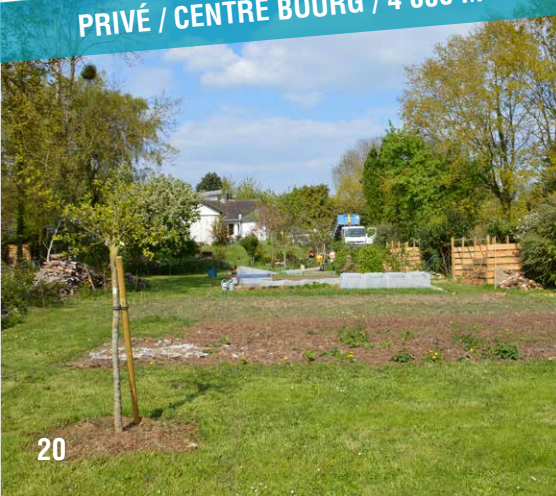


## LE LIEU

La Micro-Ferme des Poussins d'Épiais se situe en centre bourg, avec un accès via une allée privative depuis la rue de Normandie. Elle s'établit autour du domicile du gérant.



**PRIVÉ / CENTRE BOURG / 4 000 M<sup>2</sup>**





**PARTICULIER / PROFESSIONNEL**

## LE PORTEUR DE PROJET



**Loïc PLANAS**, Gérant, jardinier-marâcher  
 contact@poussinsdepiais.com  
 01 75 81 15 80 / 06 30 86 27 04  
 www.poussinsdepiais.com  
 Facebook : poussinsdepiais

## L'INITIATIVE



La ferme développe un projet de maraîchage bio en permaculture pour la vente de paniers aux particuliers (produits bruts et transformés). L'exploitation comprend un potager en perpétuelle expansion de 280 m<sup>2</sup>, des cultures de plantes aromatiques et médicinales, un pré-verger et un bassin. A terme la micro-ferme accueillera également des ruches et une basse-cour. Le gérant envisage aussi de dispenser des cours et formations autour de la permaculture.

## LES RESSOURCES



- Ecocentre du Bec Hellouin (formations permaculture et maraîchage)
- Centre Terre vivante (38) (formation)
- Éco-école (participation au potager)
- Écurie à proximité (don de fumier)



- Participation aux formations et aux achats groupés de fruitiers



- + Mise en réseau
- + Communication (référencement)
- + Matériel (don d'arbres, etc..)

**2014**

Achat terrain

**2016**

Démarrage de l'activité

**2017**

Développement de l'activité et vente directe de paniers



# JARDIN D'INSERTION

Chemin du Grand Plan

78740 **ÉVEQUEMONT**

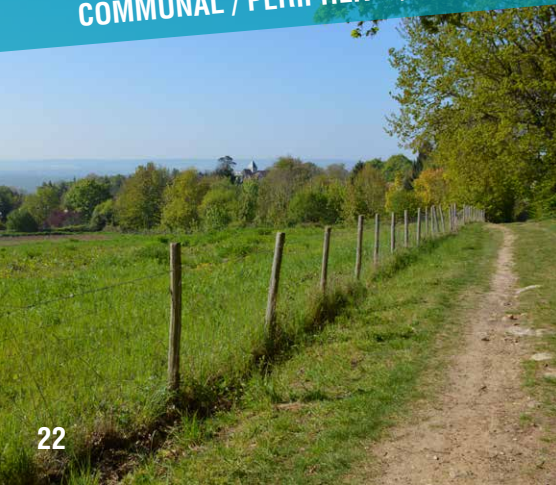


## LE LIEU

Le jardin de cocagne d'Évecquemont s'insère dans un terrain communal clôturé en limite de boisement qui offre une vue dégagée sur la vallée de la Seine.



**COMMUNAL / PÉRIPHÉRIE / 1,2 HA**





## ASSOCIATION / PROFESSIONNEL

## LES PORTEURS DE PROJET



**Rachid OUARTI**, Directeur de l'ACR, association d'insertion  
rouarti@acr.asso.fr  
06 83 47 18 50

**Réda ALEM**, Encadrant technique

**Ghislaine SENÉE**, Maire

## L'INITIATIVE



Cultivée depuis 2010, cette parcelle maraîchère s'insère dans un projet plus global en lien avec la commune des Mureaux. L'association A.C.R. gère le jardin d'insertion dans le but de proposer du maraîchage bio et de la vente directe de paniers BIO (environ 350 par an). Ces derniers sont notamment distribués aux habitants de la commune. Différents légumes sont cultivés (oignons, échalotes) et prochainement le site produira également des fruits rouges. Sur la partie la moins fertile, la commune envisage d'autres projets tels que du pâturage ou un rucher.

## LES RESSOURCES



- Mutualisation des moyens d'A.C.R. entre les jardins de Conflans-Saint-Honorine, de Cergy Pontoise-Vauréal et Les Mureaux
- Accompagnement de 80 salariés par an
- Réseau cocagne
- Les Mureaux, ville partenaire



+ Communication sur le projet

### 2010

Convention entre la commune et l'association A.C.R.

### Automne 2017

Plantation de fruits rouges



# JARDIN POTAGER PARTAGÉ

Rue de Tessancourt et rue Maurice Dubois  
78740 **EVECQUEMONT**

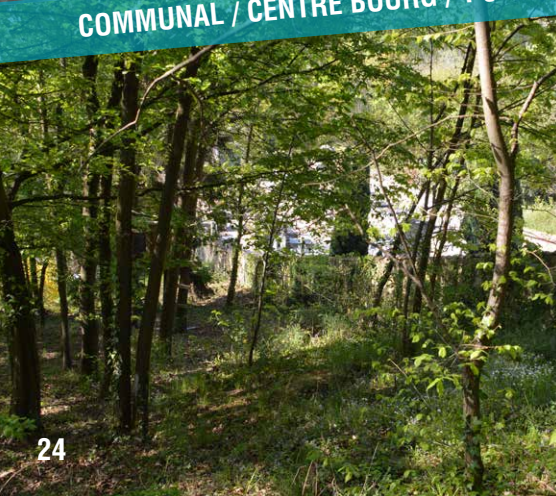


## LE LIEU

Situé en centre bourg, à proximité du verger communal, le terrain longe le cimetière. Ancien jardin privé, il est constitué pour moitié d'un boisement à flanc de coteau. Par ailleurs, deux parcelles divisibles viennent d'être acquises de l'autre côté de la rue.



COMMUNAL / CENTRE BOURG / 1 500 + 800 M<sup>2</sup>







## PARTICULIERS (AVEC CONVENTION) / LOISIR

### L'INITIATIVE



Sur la base d'échange de graines et de troc de plantes, plusieurs familles se sont associées afin de créer un jardin potager partagé en permaculture constitué de petits fruits et de légumes. Fondé sur le partage, l'apprentissage et le bénéfice du travail collectif sont mis en commun.

En parallèle, une dizaine de parcelles (dont certaines en terrasses) va être mise à disposition sur le terrain voisin pour du jardinage individuel.

#### 2016

Achat et première récolte

#### Printemps 2017

Ateliers pédagogiques avec les enfants de l'école et étude de sol sur seconde parcelle

#### Septembre 2017

Accueil d'un atelier du PNR sur site



## LES PORTEURS DE PROJET



**Ghislaine SENÉE**, Maire  
 gsenee.mairie.evecquemont@orange.fr  
 01 34 74 08 79

**Marie-Agnès ROUILLER**, Membre  
 marie.rouiller4@gmail.com

(8 foyers)

### LES RESSOURCES



- Association Espaces (Hardricourt)
- Jardin du port au Loup (Valmondois)
- Jardins (semi public, semi privé) inscrits en zone jardin dans le PLU
- Champignonnière privée (compost Bio en circuit court)
- Jardins familiaux des Mureaux
- «Je jardine mon village» accompagné par le CAUE 95
- Associations locales alentours



- Participation à l'atelier «Jardiner au naturel» et à des formations
- Mise en réseau avec d'autres acteurs



- + Organisation (fiche outils)
- + Signalétique
- + Promotion

# JARDINS PARTAGÉS EN PERMACULTURE

31 Chemin du Bel Air  
78520 **FOLLAINVILLE**  
**-DENNEMONT**

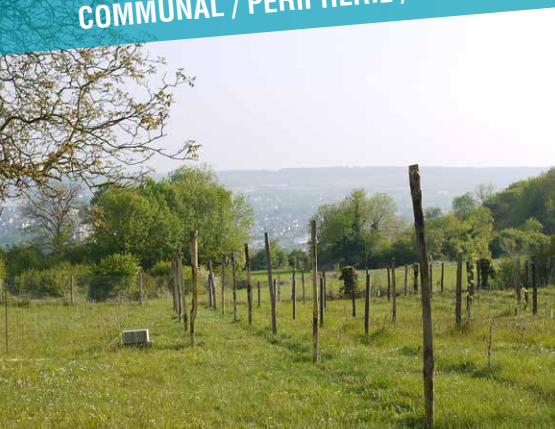


## LE LIEU

En limite d'un quartier pavillonnaire, le chemin du Bel Air dessert la parcelle à flanc de coteau, sur sol calcaire sec. Par ailleurs, d'anciennes habitations sont présentes sur le site et réutilisées en abri. Pour autant le site n'a ni accès à l'eau courante ni à l'électricité.



COMMUNAL / PÉRIPHÉRIE / 4 000 M<sup>2</sup>





## ASSOCIATION / LOISIR

### L'INITIATIVE



Au jardin du bel air, une parcelle de 200 m<sup>2</sup> est cultivée collectivement par une dizaine de familles dans des bacs ainsi que sous serre, tandis qu'une autre est dédiée à des animations scolaires. Un espace compost a également été installé ainsi qu'un système de récupération des eaux de pluie. En parallèle, des pieds de vignes ont été plantés par l'association Avifold ainsi qu'un verger. Enfin, le jardin devrait prochainement accueillir quelques ruches et un poulailler.

## LE PORTEUR DE PROJET



**Frédéric BUISSET**, Fondateur de l'association

**(30 adhérents)**

[jardinspartagesfd@gmail.com](mailto:jardinspartagesfd@gmail.com)

06 03 80 70 77

[www.jardinspartagesfd.blogspot.fr](http://www.jardinspartagesfd.blogspot.fr)

### LES RESSOURCES



- CAUE 78 (reconnaissance des plantes sauvages)
- La Ferme des Millonnets (Amap BIO, S. DUPLAY, Vienne-en-Arthies)
- L. GENIER à Gaillon-sur-Montcient
- Association la SEVE
- Jardins familiaux en projet sur la commune
- Jardins partagés des Mureaux
- Les incroyables comestibles
- Le Mantois en transition



- Inventaire des arbres fruitiers remarquables
- Participation aux formations



- + Promotion pour augmenter le nombre d'adhérents
- + Système d'arrosage électrique
- + Électricité (éolienne)
- + Formation : boutures

**2013**

Création de l'association

**2017**

Ateliers hebdomadaires avec l'école

**Septembre 2017**

Rencontre Biocoopains



# JARDIN PARTAGÉ

Chemin de Mantes  
95450 **FRÉMAINVILLE**

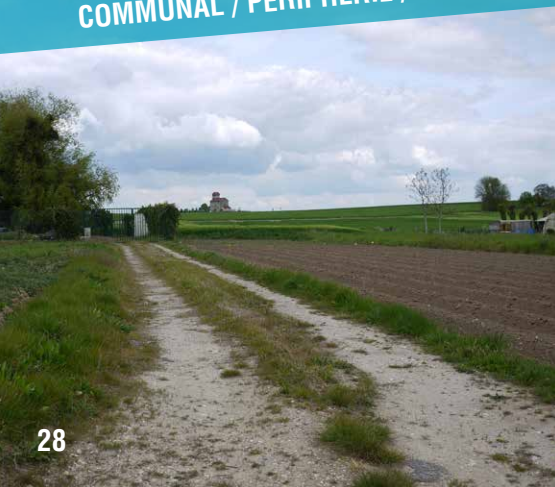


## LE LIEU

En limite de village, une ancienne parcelle agricole maraîchère est actuellement occupée par quelques jardins et potagers de particuliers. L'une de ces parcelles a été acquise par la commune.



COMMUNAL / PÉRIPHÉRIE / 2 000 + 8 000 M<sup>2</sup>





COMMUNE / LOISIR

## L'INITIATIVE



L'objectif du projet communal est de créer un jardin partagé à usage collectif sur un terrain actuellement non clôturé. Dans ce cadre, la commune souhaite mettre en place une association d'une dizaine d'habitants. Ces derniers disposeraient d'une cabane collective pour stocker le matériel.

**Fin juin 2017**

Rédaction du cahier des charges

## LE PORTEUR DE PROJET



**Marcel ALLEGRE**, Maire  
fremainville-mairie@wanadoo.fr  
01 34 75 48 74

## LES RESSOURCES



- Une quinzaine de ruches dans le village
- Verger communal
- Particulier avec pressoir (jus de pommes et cidre)



- + Aide financière
- + Accompagnement cahier des charges (conditions)

**2018**

Projet opérationnel



# LE POTAGER DE FRANCIS

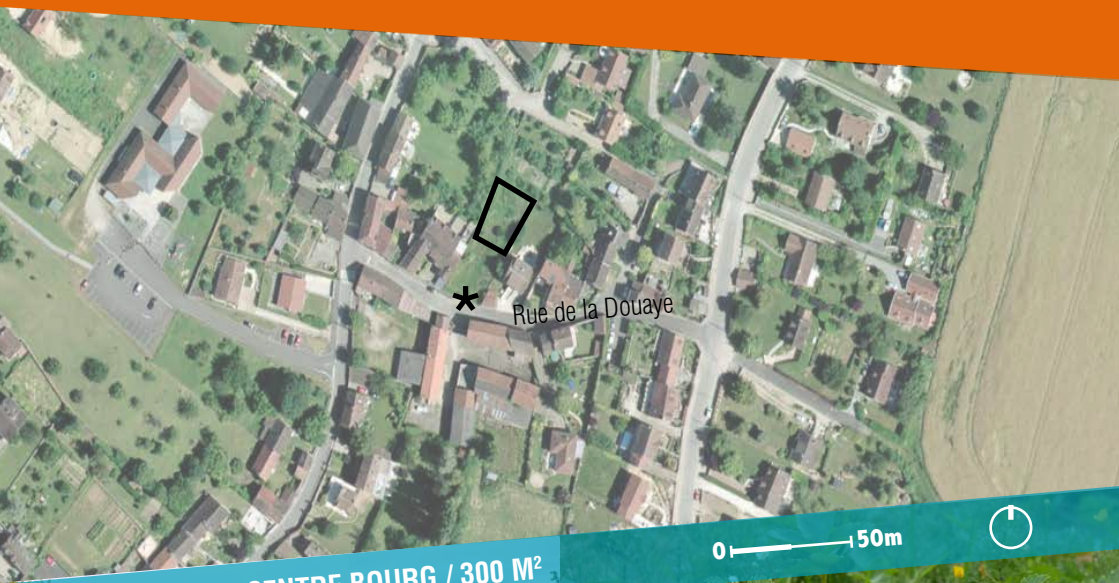
Rue de la Douaye

78250 **GAILLON-SUR-MONTCIENT**



## LE LIEU

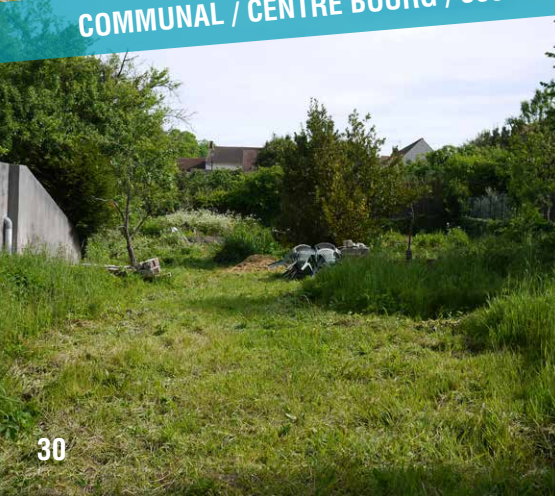
Le terrain est localisé en centre bourg au milieu des habitations. Situé en zone humide, à proximité du Ru la Douaye, le sol est particulièrement argileux et bénéficie d'une source. Une ancienne cressonnière est également présente sur les lieux.



0 ——— 50m



COMMUNAL / CENTRE BOURG / 300 M<sup>2</sup>





## PARTICULIERS (AVEC CONVENTION) / LOISIR

### L'INITIATIVE



Porté par la volonté d'un couple de particuliers, un jardin partagé collectif se met en place à Gaillon-sur-Montcient. Le projet se présente sous forme de cultures en buttes (pomme de terre, radis, fraise...). Des arbres fruitiers vont être plantés en complément du poirier et du prunier existants. Une spirale aromatique est aussi en projet avec l'idée d'installer un séchoir à herbes. A proximité de la mare, un espace convivial s'installe progressivement.

**2015**

Nettoyage des gravats

**2016**

Préparation de la terre et premières cultures

**2017**

Premières cultures en buttes

**2017**

Communication et ouverture au public



## LES PORTEURS DE PROJET



**Laurent GENIER**, Habitant initiateur du projet, impliqué dans différents projets de jardins  
 laurent.genier@gmail.com  
 06 60 54 40 82

**Laurence DAUMAILLE**, Habitante initiatrice du projet

**Marie-Christine DUBERNARD**, Adjointe (culture, jeunesse et vie locale)

## LES RESSOURCES



- Villes en transition (SQY, Le mantois)
- Jardin Jade (toiture végétalisée)
- Les Biocoopains
- Ferme de Sailly (don de BRF)
- Ferme ROZ (Seraincourt) : don de paille
- SEL à Hardricourt



- + Aide pour la reconnaissance des végétaux
- + Communication auprès du grand public
- + Achat de fruitiers
- + Aide pour la mise en valeur du ru

# JARDIN PARTAGÉ ET VERGER

Avenue Thiers

78440 **GARGENVILLE**



## LE LIEU

Localisés avenue Thiers près d'une zone d'habitations, les deux terrains envisagés pour la mise en place du projet sont actuellement en friche. Ils se situent à proximité directe des équipements publics du parc du Château (aire de jeux, parking).



COMMUNAL / CENTRE BOURG / 2 700 + 6 000 M<sup>2</sup>







## COMMUNE (VERS ASSOCIATION) / LOISIR

### L'INITIATIVE



La commune souhaite créer un jardin partagé en parcelles individuelles et un verger communal avec des haies fruitières. La réflexion porte également sur l'aménagement d'une serre, d'un espace convivial, d'un parcours sensoriel et d'un labyrinthe. Par ailleurs, ces activités pourraient être en lien avec le périscolaire. A terme, il s'agirait de mettre en place une association portée par des habitants motivés.

**2017**

Mise en place



### LES PORTEURS DE PROJET



**Pascal BERTHET-BONDET**, Maire  
Adjoint  
pberthet-bondet@ville-gargenville.fr  
01 30 98 89 00 / 06 89 37 86 52

**Alexandre KARAA**, Adjoint  
(environnement)

**Murielle VALET**, Adjoint (handicap,  
personnes âgées)

### LES RESSOURCES



- ACIF (100 m<sup>2</sup> en bord de Seine)
- Association la SEVE
- Projet de jardins par quartiers (création de totems dans la résidence pour personnes âgées)
- Apiculteur dans la commune
- Jardins partagés des Mureaux
- Ferme pédagogique (Ile aux Moines et Les Mureaux)
- Les Incroyables Comestibles



- + Conseil pour la mise en place

# VIGNE

Rue Franck Glover  
78440 **GARGENVILLE**



## LE LIEU

À proximité du mémorial de l'aviateur américain Franck Glover, la parcelle s'inscrit dans la continuité de la zone pavillonnaire. Ancien terrain à vigne, légèrement en pente, il est actuellement exploité par un agriculteur.



COMMUNAL / PÉRIPHÉRIE / 3 000 M<sup>2</sup>





## COMMUNE (VERS ASSOCIATION) / LOISIR

### L'INITIATIVE



Dans l'objectif de mettre en place une association avec des habitants motivés, la commune envisage de planter 400 pieds de vigne dont la culture serait pratiquée de manière collective. Cette initiative fera l'objet d'un investissement participatif symbolique.

### LES PORTEURS DE PROJET



**Pascal BERTHET-BONDET**, Maire  
Adjoint  
pberthet-bondet@ville-gargenville.fr  
01 30 98 89 00 / 06 89 37 86 52

**Alexandre KARAA**, Adjoint  
(environnement)

**Murielle VALET**, Adjoint (handicap,  
personnes âgées)

### LES RESSOURCES



- H. LE ROUZIC (conseil vigne)
- Apiculteur dans la commune



+ Aide financière

**2017**

Étude de sol

**Octobre 2018**

Plantation de la vigne

**2020**

Première récolte de la vigne



# LA FRATERNITÉ SAINT JEAN

Domaine de Brécourt, route de Vallangoujard  
95690 **LABBEVILLE**

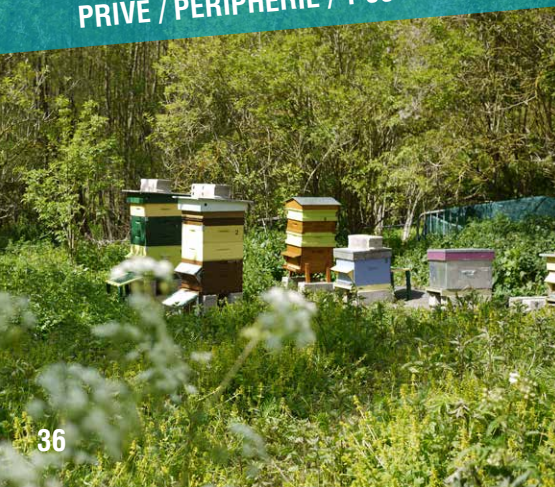


## LE LIEU

Installé dans le parc de Brécourt situé dans la vallée du Sausseron, le parc de la Fraternité Saint Jean est constitué de forêts et d'étangs sur 18 hectares. Le site des jardins partagés se situe à proximité de la serre pédagogique et des ruches.



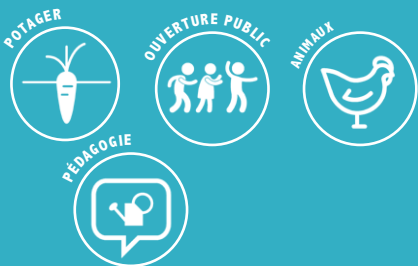
**PRIVÉ / PÉRIPHÉRIE / 1 000 M2**





## ASSOCIATION / LOISIR

### L'INITIATIVE



En tant que centre social en milieu rural, la Fraternité Saint Jean propose un ensemble d'activités (ferme pédagogique, ruches, restauration, paniers, etc.). Elle accueille différents publics : des jeunes, des familles, ainsi que des centres de loisirs. Au sein d'un programme plus large de découverte de la nature et du patrimoine qui donnera lieu à la création d'un sentier interactif et d'un centre de ressources, l'association lance un projet de jardins partagés pour les habitants.

## LES PORTEURS DE PROJET



**Laëtitia**, Animatrice de l'association La Fraternité Saint Jean  
[fraternite.st.jean@wanadoo.fr](mailto:fraternite.st.jean@wanadoo.fr)  
 01 34 16 49 07  
[www.fraternitestjean.fr](http://www.fraternitestjean.fr)

**Christiane**, Habitante de Nesle-la-Vallée, première participante fondatrice  
**Anne-Marie**, Bénévole, passionnée de jardinage

### LES RESSOURCES



- CAUE 95
- Conseil départemental Val D'Oise
- CPN de la vallée du Sausseron
- Comité d'animation de la vallée du Sausseron
- Fédération de Pêche Val d'Oise
- Association des oeuvres de jeunesse d'Ennery
- Chantiers du patrimoine



- + Conseils pour mise en place du jardin (règlement, espace, etc.)
- + Communication auprès des habitants

### Printemps 2017

Premières plantations

### Été 2017

Communication



# JARDIN DE VERNOUVAL

Angle de la D86 et N14

95420 **MAGNY-EN-VEXIN**



## LE LIEU

Entouré par l'Aubette et par deux routes, au milieu de terres agricoles, le site est une ancienne prairie en pente avec un îlot central boisé. Par ailleurs, il est relié à différents chemins de randonnée.



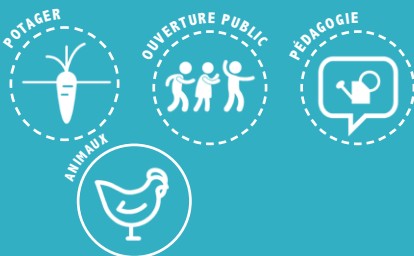
**COMMUNAL / PÉRIPHÉRIE / 8 000 M<sup>2</sup>**





## COMMUNE (VERS ASSOCIATION) / LOISIR

### L'INITIATIVE



Après nivellement du talus et éclaircissement du boisement, le projet consistera en la création d'un jardin partagé composé de 30 parcelles d'environ 100 m<sup>2</sup> (l'une d'entre elle sera dédiée à l'école à proximité) et la mise en place d'un composteur collectif ainsi que des cabanes individuelles. Un espace commun muni de toilettes sèches sera installé au niveau du boisement actuel. Un parking sera également aménagé à l'entrée du site et des plantations sont envisagées au bord de l'Aubette.

#### Mai 2017

Réunion publique avec les habitants

### LES PORTEURS DE PROJET



**Maryse MAGNE**, Adjointe  
magne.maryse@wanadoo.fr  
01 34 67 03 28

**Guy MARTINOT**, Membre de la  
commission environnement

**Gisèle GUERIN**, Conseillère  
municipale

**M. DUCHENE**, Membre de la  
commission environnement

### LES RESSOURCES



- CAUE 95 (C. WALTER)
- Jardins de Menucourt



- + Conseils techniques et recommandations (cabane, analyse sol, reconnaissance des arbres, accès à l'eau)
- + Aide nettoyage (ilôt planté)
- + Aide financière



#### Automne 2017

Lancement du projet

# JARDINS FAMILIAUX DES ESSARTS

Rue de Bréançon  
95640 **MARINES**



## LE LIEU

En périphérie de la ville, près d'un quartier d'habitation, le terrain est séparé des espaces agricoles qui le bordent par une haie naturelle.



COMMUNAL / PÉRIPHÉRIE / 11 372 M<sup>2</sup>



40







## ASSOCIATION / LOISIR

### L'INITIATIVE



Le projet a pour but d'améliorer et développer les jardins familiaux des Essarts dans une perspective de développement durable. Ces derniers sont constitués de 33 lots de 400m<sup>2</sup> mis à la disposition de jardiniers par la commune. A terme, chaque parcelle pourra disposer d'un abri, d'un compost, d'un système de récupération des eaux de pluie et d'un compteur d'eau individuel. De plus, quelques fruitiers ont été plantés sur le terrain, tandis qu'un projet de ruches est en cours.

## LES PORTEURS DE PROJET



**Commune de Marines,**  
Service urbanisme  
01 30 39 70 21

**Jean LORINÉ, Daniel THEPENIER,  
Elisabeth OYER LAURENT,  
Marc LABROUSSE**

**Christian MOUTARD,** Président de  
l'association des jardins familiaux  
moutard.christian@orange.fr  
06 82 39 82 39

### LES RESSOURCES



- CPN Vallée du Sausseron
- Agence des Espaces Verts
- Conseil départemental 95 (subventions à l'origine du projet)
- Fête des Jardins (juin)
- Jardins partagés des Mureaux



- + Aide financière pour la construction de nouveaux abris doubles et l'installation de composteurs.
- + Conseils jardinage biologique

**1995**

Création des jardins familiaux

**Chaque année en juin**

Fête des jardins



# MARAÎCHAGE BIO EN CIRCUIT COURT

Différents terrains répartis dans Marines :

D915, Boulevard Gambetta, Rue de Santeuil

95640 **MARINES**



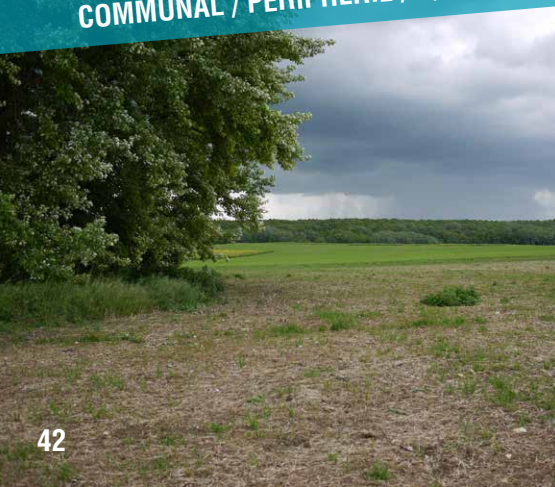
## LE LIEU

Plusieurs sites ont été repérés par la commune en frange de bourg :

- (1) une parcelle en bord de route actuellement exploitée, située près de la station d'épuration
- (2) le pourtour de l'ancienne ferme de la métairie, en partie à défricher
- (3) une parcelle proche du quartier des quatre arpents



COMMUNAL / PÉRIPHÉRIE / 2,5 HA + 2 HA + 5 000 M<sup>2</sup>





## COMMUNE / PROFESSIONNEL

### L'INITIATIVE



La commune de Marines souhaite mettre en place du maraîchage bio en circuit court sur plusieurs hectares du territoire communal. Dans ce cadre, elle envisage de faire appel à un agriculteur bio indépendant ou au réseau Cocagne pour la mise en culture de 3 sites. Le projet consisterait à développer une légumerie avec une vente de paniers de proximité.

## LES PORTEURS DE PROJET



**Commune de Marines,**  
Service urbanisme  
01 30 39 70 21  
**Jean LORINÉ, Daniel THEPENIER,**  
**Elisabeth OYER LAURENT,**  
**Marc LABROUSSE**

### LES RESSOURCES



- Plusieurs hectares de terrain communal et privé
- Accompagnement GAB (B. REBEYROTTE, B. PAIX)
- Terre de Liens (G. LACAZE)
- Jardins de Cocagne
- CPN Vallée du Sausseron
- La ferme des Millonets (S. DUPLAY, Vienne-en-Arthies)
- Jardin de Cocagne de Limon (Vauhallan) : stage de formation



- + Analyse de sol
- + Recherche d'un maraîcher
- + Aide à la conception de projet
- + Aide financière pour l'acquisition de terrain et d'équipement (légumerie, etc.)
- + Suivi

**2017**

Sélection des terrains

**Juin 2017**

Lancement de la commission Circuit-Court

**2017-2020**

Installation d'un maraîcher



# VERGERS PUBLICS OU PARTAGÉS

Boulevard Gambetta, Allée du Ru à Lin,  
Rue du Maréchal Foch, Sentier des Gradins,  
Rue du Buisson Saint Rémy

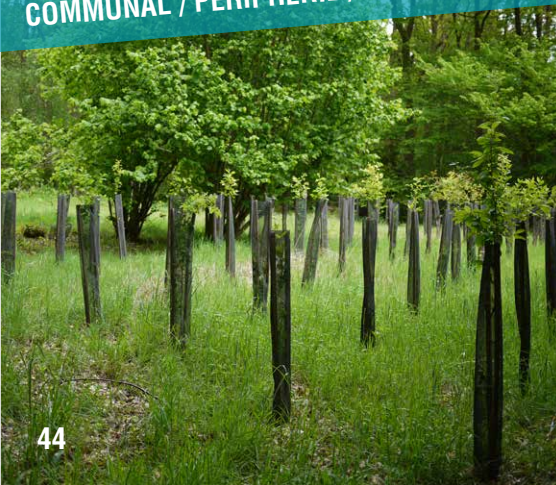
95640 **MARINES**



## LE LIEU

La commune de Marines compte 5 vergers publics, dont 2 départementaux et 3 communaux, répartis dans différents lieux au sein de la commune :

- (1) l'arboretum
- (2) un ancien verger
- (3) le verger de Brigitte (en lisière de bois)
- (4) le verger du collège
- (5) le verger de l'école





## COMMUNE / LOISIR

### L'INITIATIVE



La commune de Marines souhaite mieux gérer et mieux faire connaître ses vergers publics ou partagés. En effet, l'ensemble des vergers de la commune représente un patrimoine d'environ 125 arbres fruitiers. Deux d'entre eux (l'école et le collège) font l'objet d'activités pédagogiques et festives, notamment grâce à des projets menés par le groupe scolaire Paul Cézanne et à un club nature encadré par des professeurs du collège (initiation à la taille, à la cueillette, etc.).

## LES PORTEURS DE PROJET



**Commune de Marines,**  
Service urbanisme  
01 30 39 70 21  
**Jean LORINÉ, Daniel THEPENIER,**  
**Elisabeth OYER LAURENT,**  
**Marc LABROUSSE**

### LES RESSOURCES



- École Paul Cézanne
- Collège des Hautiers
- Le département du Val d'Oise (conseils techniques et aides financières)
- CPN Vallée du Sausseron
- Les Croqueurs de Pommes
- Lien avec apiculteurs locaux



- Conseils techniques
- Aides financières



- + Conseils en taille des fruitiers et entretien des haies
- + Suivi

**2000**

Verger du Collège

**2002**

Arboretum du département

**2016**

Verger de Brigitte en zone ENS



# JARDIN COLLECTIF POUR MIGRANTS

17 rue Berthe Morissot  
78250 **MÉZY-SUR-SEINE**

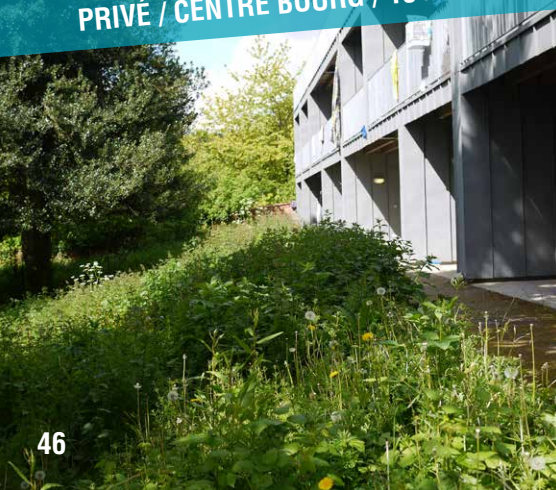


## LE LIEU

Le centre d'hébergement est implanté au sein d'un quartier d'habitation. La parcelle en pente est exposée plein sud ; elle est en partie en friche et possède également quelques arbres remarquables.



PRIVÉ / CENTRE BOURG / 1547 M<sup>2</sup>





## ASSOCIATION / LOISIR

### L'INITIATIVE



Le centre d'hébergement pour migrants de Mézy-sur-Seine souhaite proposer des activités de détente, de jardinage et de sport à une centaine d'hommes dans le but d'améliorer leur cadre de vie et leur accueil. Le centre souhaite également mobiliser et développer leurs compétences. À partir d'objets et de matériaux récupérés, il s'agit de créer un atelier de réparation et de création de mobilier («repair café») favorisant la rencontre avec des personnes extérieures et donc leur insertion sociale.

**2017**

Préparation du terrain et début du potager

**Juin 2017**

Communication

**Septembre 2017**

Démarrage du «Repair Café»



### LES PORTEURS DE PROJET



**Elidia DA SILVA**, Initiatrice du projet, impliquée dans différents jardins partagés  
 elidia.dasilva@orange.fr  
 01 30 99 07 87

**Xavier RENOUL**, Directeur du centre d'hébergement (association Aurore)

**Marie COOLEN**, Conseillère municipale  
**Khaleq, Esmâïl, Assim, Siaka**

### LES RESSOURCES



- Le Bois gourmand à Théméricourt
- Association la SEVE
- Association ASCOM pour une future installation de ruches
- Troc de plantes et de graines à Mézy-sur-Seine
- Mairie de Mézy-sur-Seine (nettoyage du jardin avant le projet et réalisation de broyat)
- Dons de particuliers (plantes, matériels, matériaux)
- Gammvert (dons d'invendus)
- Association GSVO 95 (ateliers de réparation de vélos, Vauréal)
- Association Espaces (bacs)



+ Matériels : outils de jardinage, cabanes à outils, graines, plantes, terreau, bacs, outils de bricolage  
 + Mise en place d'un système pour l'accès à l'eau

# JARDIN PARTAGÉ

Rue de l'Église  
95640 **MOUSSY**

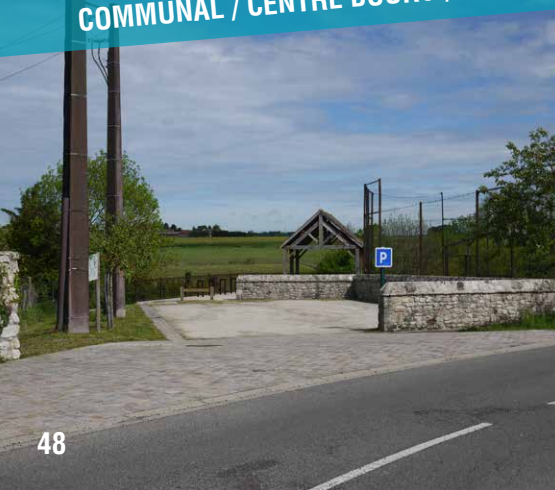


## LE LIEU

À l'entrée du village de Moussy, non loin du cimetière et à proximité directe du terrain de sport, deux parcelles à l'état de friche sont en projet d'acquisition. Il s'agit d'anciens jardins de particuliers, composés de potagers et de haies.



COMMUNAL / CENTRE BOURG / 948 M<sup>2</sup>







## LE PORTEUR DE PROJET



**Philippe HOUDAILLE**, Maire  
philippe.houdaille@free.fr  
01 30 27 20 14 / 06 20 48 92 56

### COMMUNE / LOISIR

## L'INITIATIVE



Le projet consiste à créer des jardins partagés avec l'installation d'un composteur collectif pour le village. Il s'agirait notamment de créer une haie végétale pour se séparer des parcelles agricoles voisines et de rénover le muret. Quelques arbres fruitiers seraient également plantés sur la parcelle. Par ailleurs, ces jardins offriraient l'opportunité de prolonger le cheminement piéton existant (sente Michon) via la création d'une sente vers le cimetière.

## LES RESSOURCES



- Foyer rural (jardinage collectif avec plantation de fleurs)
- Agent passionné de jardinage
- Jardins partagés à Paris dans le 10<sup>ème</sup> arrondissement



- + Aide financière pour achat du terrain
- + Appui pour l'écriture du projet (cahier des charges)
- + Accompagnement dans la réalisation

**2011**

Ré-ouverture de la Sente Michon

**Fin 2017**

Acquisition du foncier



# FERME ASSOCIATIVE

Les près des Jonquets  
95640 **MOUSSY**



## LE LIEU

Le site s'inscrit dans une zone naturelle de la vallée, près des étangs, du lavoir et de la fontaine du Bellay. À proximité d'une source, il s'agit d'une ancienne pâture entourée de sentes et de chemins ruraux qui forment un vaste circuit de randonnée.



**PRIVÉ / PÉRIPHÉRIE / 2 HA**





## LE PORTEUR DE PROJET



**Philippe HOUDAILLE**, Maire  
philippe.houdaille@free.fr  
01 30 27 20 14 / 06 20 48 92 56

COMMUNE / LOISIR

## L'INITIATIVE



Afin de conserver des paysages ouverts en fond de vallée tout en animant le lieu, la commune envisage le développement d'une activité de ferme associative. Les modalités pour la mise en place sont encore à déterminer. En parallèle, la commune a acquis des berges et un étang qui ont été aménagés en 2011.

## LES RESSOURCES



+ Aide à la définition du projet  
+ Recherche d'un maraîcher

**2011**

Ré-ouverture de la Sente Michon

**2012**

Achat de la parcelle près de l'étang

**2017**

Elaboration du projet



# JARDINS FAMILIAUX DES POUILLIÈRES

Chemin des basses Pouillères  
78250 OINVILLE-SUR-  
MONTCIENT

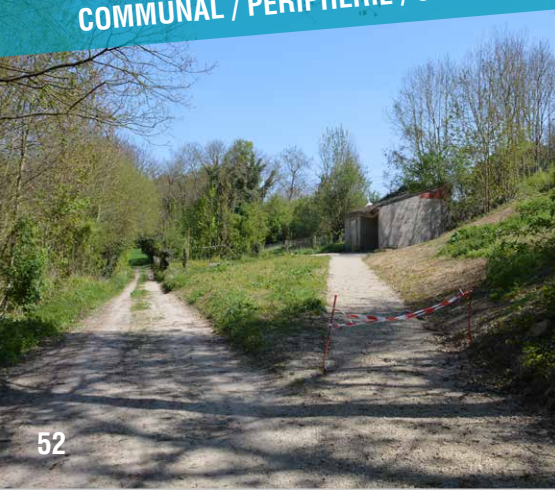


## LE LIEU

En périphérie du village, les jardins familiaux des Pouillères sont accessibles par plusieurs sentiers qui longent les bois et les exploitations agricoles voisines. Ancienne pâture, le terrain est en pente et dispose d'ores et déjà d'un puits, d'une cabane et d'un four à pain.



COMMUNAL / PÉRIPHÉRIE / 8 000 M<sup>2</sup>





## COMMUNE (VERS ASSOCIATION) / LOISIR

### L'INITIATIVE



Après sollicitation de plusieurs habitants, les jardins familiaux des Pouillères proposeront un jardinage individuel et collectif sur des parcelles d'environ 200m<sup>2</sup>. L'aménagement d'un parking a d'ores et déjà été réalisé. La cabane existante pourra notamment être convertie en un abri de jardin mutualisé. Un verger sera également mis en place sur une partie de la parcelle. Par ailleurs, la commune envisage de proposer des activités pédagogiques aux enfants, entre autres sur le thème du gaspillage alimentaire (accueil de poules).

**2015**

Achat, nettoyage et labour du terrain

**2016**

Aménagement du terrain (gros oeuvre)

**2017**

Lancement



### LES PORTEURS DE PROJET



**Paul HÉBRARD**, Maire adjoint -  
Urbanisme  
mairie.78250oinville@wanadoo.fr  
01 34 75 49 00

**Stéphane JEANNE**, Maire

**Alain DURAND**, Maire adjoint -  
travaux

**Jacqueline ROMON**, Conseillère  
municipale

### LES RESSOURCES



- Subvention réserve parlementaire
- Compost réalisé par les cantonniers



- + Conseil technique pour l'aménagement de la parcelle (cabane, clôture, etc.)
- + Communication sur le projet

# LA BÛCHERIE

Château de la Bûcherie, 5 Rue du Parc  
95510 **SAINT-CYR-EN-ARTHIES**



## LE LIEU

Situé au cœur du village, le parc du Château de la Bûcherie date du 10<sup>ème</sup> siècle et s'étend sur 60 hectares, dont 20 dédiés au fourrage. Resté à l'abandon pendant 50 ans, le parc représente un patrimoine paysager remarquable (une centaine de variété de végétaux, huit sources, etc.). Il est entretenu en gestion différenciée.



**PRIVÉ / CENTRE BOURG / 1,5 HA**





## LE PORTEUR DE PROJET



**Benoît DAUTELLE**, Gérant  
du Château de la Bûcherie  
benoit@cscea.fr  
06 70 67 31 57 / 06 89 15 82 93  
www.chateaudelabucherie.com

**PARTICULIER / PROFESSIONNEL**

## L'INITIATIVE



Le parc du château de la Bûcherie envisage de développer sa production maraîchère dans le but de réaliser des échanges avec des professionnels (produits transformés récupérés) ou de consommer sur place. Par ailleurs, un verger abritant des pommiers coloniaux, des poiriers, des pêchers et des cerisiers en espalier ainsi qu'une serre sont d'ores et déjà installés. Afin de réaliser ce projet, le château envisage d'accueillir un maraîcher indépendant.

## LES RESSOURCES



- 2 jardiniers qualifiés
- Association des amis de la Bûcherie
- Ânes en Vexin, échange de fumier contre du foin
- Production de mulch en interne



- + Recherche d'un maraîcher ou d'une personne motivée
- + Conseils pour le développement de l'activité
- + Main d'œuvre, notamment pour l'entretien

**2010**

Achat et démarrage de l'activité

**2011**

Plantation du verger

**2016**

Jardins redessinés

**2018**

Mise en place d'un restaurateur (chef) indépendant



# JARDIN NATUREL DU CHAMP FOULON

Rue du parc  
95510 **SAINT-CYR-EN-ARTHIES**



## LE LIEU

Le Champ Foulon est le lieu dédié à la réalisation de l'éco-hameau porté par le Parc et la commune. Le terrain prévu pour l'implantation de la micro-ferme agroécologique est situé entre le terrain destiné à être aménagé à l'Ouest, le verger communal au Nord et les terrains de sport au Sud. L'ensemble est propriété de la commune.



COMMUNAL / PÉRIPHÉRIE / 2 500 M<sup>2</sup>







## ASSOCIATION / PROFESSIONNEL

## LES PORTEURS DE PROJET



**Sandra WALGER**  
walger.sandra@gmail.com  
06 69 63 91 10

**Martine PANTIC**, maire  
martine.pantic@wanadoo.fr  
06 83 08 08 79

Et Les futurs habitants du Champ Foulon : Stefano, Chantal, Maureen...

## L'INITIATIVE



Le Jardin Naturel du Champ Foulon est un projet associatif de micro-ferme agroécologique avec pour objectif l'autonomie en légumes et en œufs des nouveaux logements de l'éco-hameau. L'exploitation comprend un potager de 2500 m<sup>2</sup> et une basse-cour, en lien avec le verger communal ainsi qu'une forêt jardin sur une surface complémentaire. Des ateliers pédagogiques autour de pratiques écologiques seront proposés au public, aux établissements scolaires et aux entreprises, ainsi que la vente de paniers et la vente directe à la ferme.

## LES RESSOURCES



- Ecocentre du Bec Hellouin
- La fabrique des Colibris
- Fermes d'avenir
- Blue Bees
- Kiss kiss bank bank
- Région Ile-de-France
- Passerelle éco
- Kokopelli
- Les Incroyables Comestibles
- Agriculteurs locaux



- + Matériel de jardinage et de maraîchage
- + Matières organiques et savoir-faire locaux
- + Main d'œuvre pendant le chantier d'installation
- + Aide financière pour les installations et pérennité d'un l'emploi (serres, outils, emploi aidé associatif...)

**2017**

Création de l'association

**Septembre 2017**

Demandes de subventions

**2018**

Chantiers et ateliers en interaction avec le chantier habitation

**Janvier 2019**

Début de production pour être effective au printemps 2020



# JARDINS NOSTRADAMUS

Chemin du tacot  
95450 **SAGY**

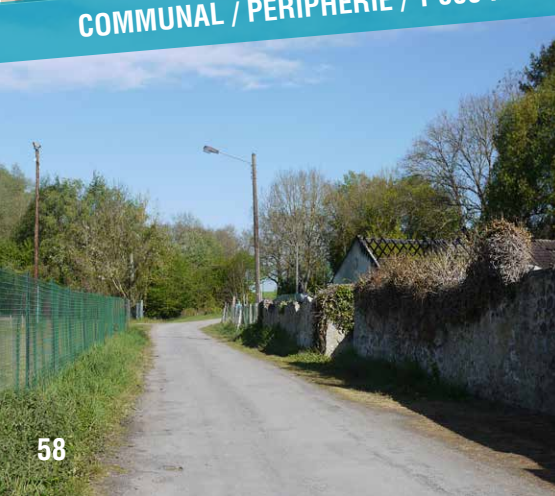


## LE LIEU

Localisés au sein de l'Espace Naturel Sensible départemental caractérisé par la présence de marais et de forêts, les terrains sont bordés par l'Aubette et la voie cycliste Paris-Londres. Anciens jardins privés abandonnés, l'un des terrains est clos par un mur en pierre tandis que l'autre est ouvert.



COMMUNAL / PÉRIPHÉRIE / 1 000 M<sup>2</sup> + 300 M<sup>2</sup>





## LES PORTEURS DE PROJET



**Guy PARIS**, Maire  
guy.paris95@orange.fr  
06 30 15 51 43

**Dominique PAPILLON**, 1<sup>er</sup> adjoint :  
environnement, voies et réseaux

### PARTICULIERS (AVEC CONVENTION) / LOISIR

## L'INITIATIVE

POTAGER



PÉDAGOGIE



ANIMAUX



La commune de Sagy met en place des jardins partagés. Un appel à candidature a été lancé afin de proposer une dizaine de lots entre 50 et 200 m<sup>2</sup>. L'un d'eux sera dédié aux écoles maternelle et primaire. Par ailleurs, les ruches d'un particulier de la commune seront potentiellement mises en place sur l'une des parcelles.

## LES RESSOURCES



- 3 jardins cultivés à proximité
- Chardronville (ancienne friche réhabilitée par particulier)



+ Formation en jardinage

**2016**

Achat et labour

**Avril 2017**

Premières cultures

**2017**

Communication



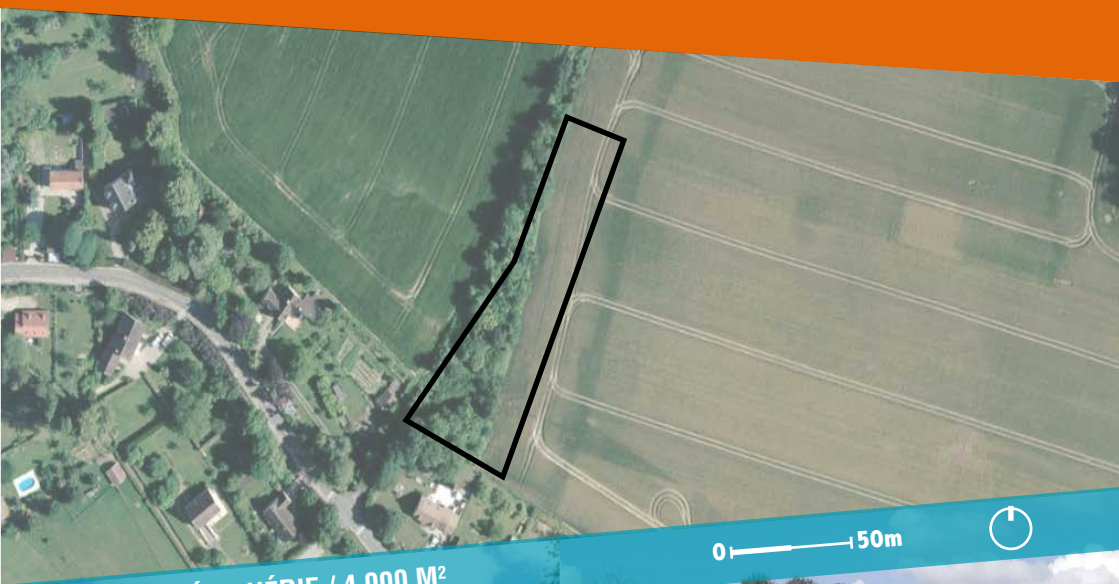
# LE BOIS GOURMAND

Rue du Pont-au-Bois - D81  
95450 THÉMÉRICOURT

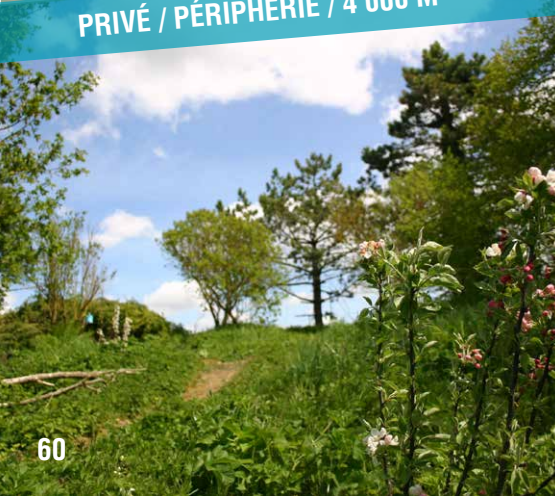


## LE LIEU

A la sortie du village sur la D81 en direction de Vigny, cette forêt jardinée gérée de manière collective, associe les plantes sauvages aux cultures potagères, fruitières, aromatiques et médicinales.



PRIVÉ / PÉRIPHÉRIE / 4 000 M<sup>2</sup>





## ASSOCIATION / LOISIR

### L'INITIATIVE



Géré collectivement, Le Bois Gourmand (association loi 1901) offre un lieu de rencontre, d'échange et de convivialité autour de la permaculture et de l'alimentation à l'échelle locale. L'accent est mis sur la pédagogie ainsi que sur l'ouverture au public à travers l'organisation d'ateliers thématiques en direction des écoles et de journées portes ouvertes pour le grand public.

### LES PORTEURS DE PROJET



**Alain PORET**, Président  
06 19 26 53 09  
**Luce CAUSSE**, Trésorière  
01 34 66 13 55 / 06 74 79 61 76  
**Kathrein HESSE**, Secrétaire  
06 15 89 25 26

**15 membres actifs**  
le.bois.gourmand@gmail.com  
Facebook : leboisgourmand

### LES RESSOURCES



- Restaurant de la commune «Le Clos du Pétilion»
- Natureparif



- Conseils techniques



- + Compétences pour la réalisation d'une mare et de son agencement végétal

#### 2015-2016

Travaux de préparation du terrain et aménagements

#### 2016-2017

Ouverture au public, réalisation d'animations

#### 2018

Vente de produits issus du Bois Gourmand



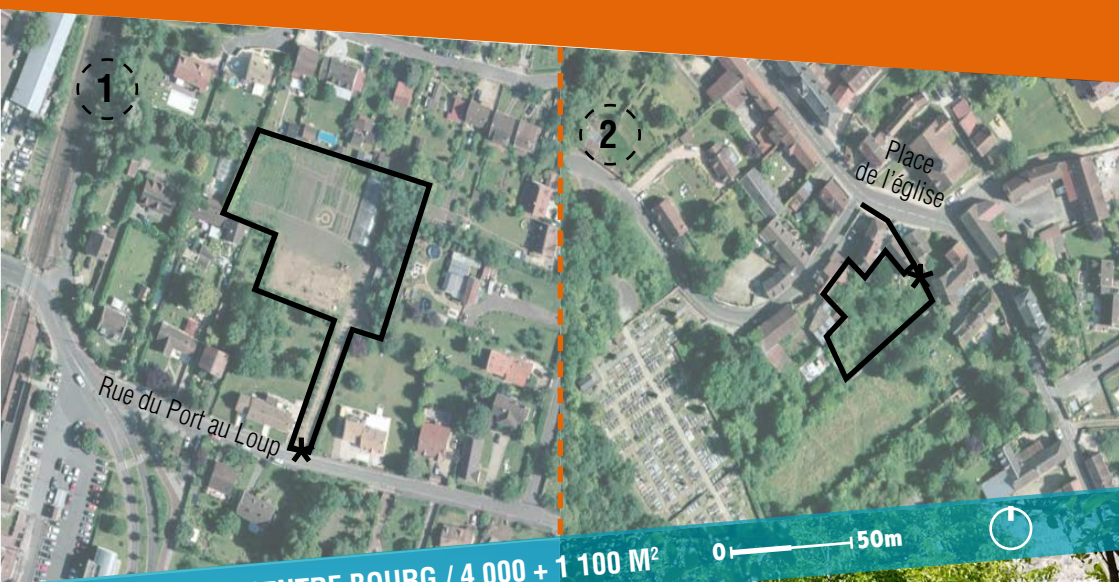
# JARDIN COMMUNAUTAIRE ET VERGER

10, rue du port au loup  
95760 VALMONDOIS

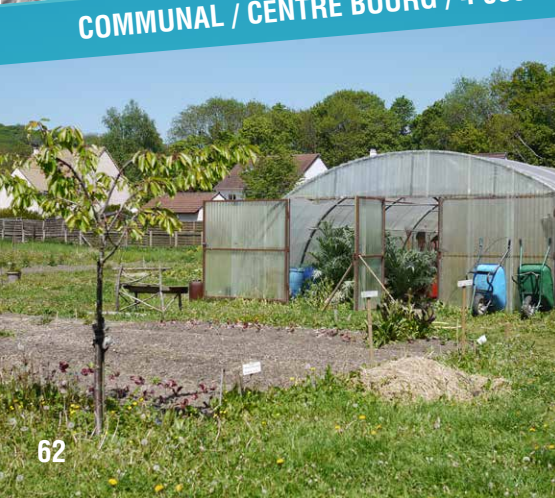


## LE LIEU

Situé près de la gare, le jardin communautaire de Valmondois (1) s'inscrit dans un tissu pavillonnaire. Il s'agit d'un ancien terrain agricole, non constructible car en zone inondable. Le verger du presbytère (2), lui, se situe en centre-bourg, près de l'école et de la mairie.



COMMUNAL / CENTRE BOURG / 4 000 + 1 100 M<sup>2</sup>





## ASSOCIATION / LOISIR

### L'INITIATIVE



Au sein du jardin communautaire (1), 1 250 m<sup>2</sup> sont cultivés collectivement, comportant 100 m<sup>2</sup> de serre. Un verger et quelques petits fruits sont également présents sur le terrain. Par ailleurs, un apiculteur supervise l'utilisation de ruches. Ces activités permettent la vente de légumes, de miel et de plants. Enfin, un bassin est en projet. L'ambiance se veut conviviale et encourage l'accueil de plusieurs événements. Dans la même dynamique, le verger du presbytère (2) privilégie des activités scolaires, accueille un poulailler, une dizaine de ruches et un bassin.

## LES PORTEURS DE PROJET



**Bruno HUISMAN**, Maire  
 huisman.bruno@gmail.com  
 01 34 73 06 26 / 06 79 78 01 73

**Jacques FONTANA**, Animateur  
 du jardin (association PLPA : Des P'tits  
 loups aux Potes Agés)  
 06 43 39 40 70  
**(40 membres actifs)**

### LES RESSOURCES



- Éco Cocotte
- Fête de la pomme, pressoir à rénover dans le verger
- Collectionneur de Butry-sur-Oise pour les graines



- + Formation en jardinage
- + Mise en réseau

**2014**

Création du jardin communautaire (des petits loups aux potes agés)

**Septembre 2017**

Fête des jardins



# MARAÎCHAGE

Chemin sous Cocus

95760 VALMONDOIS

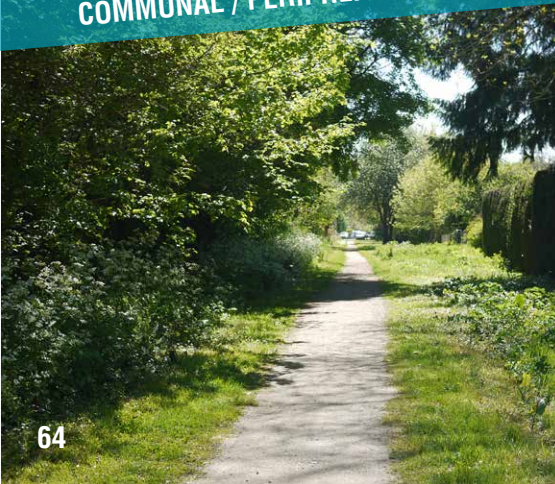


## LE LIEU

Classée en zone humide naturelle sur le PLU, la parcelle est voisine de celle d'un agriculteur local. Traversée en sa périphérie par le Sausseron et à proximité de l'ancienne ligne de chemin de fer, la parcelle était auparavant une prairie dédiée à l'élevage.



COMMUNAL / PÉRIPHÉRIE / 2 HA







## PARTICULIER / PROFESSIONNEL

### L'INITIATIVE



Le projet est porté par la municipalité qui souhaite valoriser le fond de vallée grâce au développement du maraîchage bio. Ainsi, la commune soutient la démarche d'un agriculteur local qui cherche à diversifier sa production, en créant une extension de son exploitation dédiée à cette pratique. Par ailleurs, il pourrait éventuellement accueillir quelques ruches.

### LES PORTEURS DE PROJET



**Bruno HUISMAN**, Maire  
huisman.bruno@gmail.com  
01 34 73 06 26 / 06 79 78 01 73

**Frédéric GAY**, Exploitant local  
earldegerofay095@orange.fr  
06 87 48 75 50

### LES RESSOURCES



- Chambre Agriculture (M. ROLLAND)
- Terre de Liens



- Conseils techniques par rapport au caractère humide et sensible du terrain



- + Faisabilité du projet

**2017**

Acquisition foncière et étude du sol

**Été 2017**

Étude de faisabilité

**2018**

Opérationnel



# VERGER ET POTAGER COMMUNAUX

Place Jean Moulin  
95510 VETHEUIL

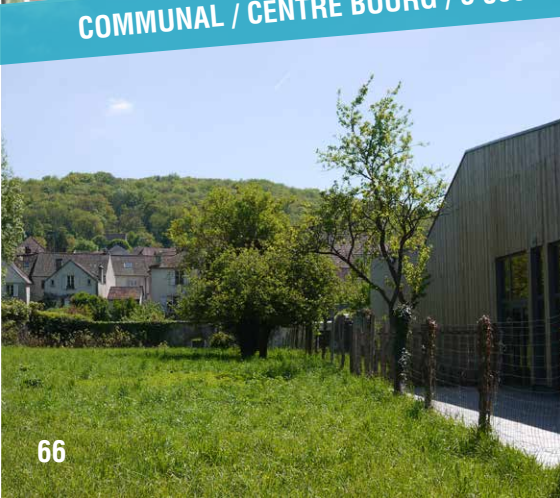


## LE LIEU

Le terrain se situe derrière le foyer rural et à proximité directe de l'école. Ancienne pâture à proximité du Ru de la vallée du Roi, le site dispose d'eau et d'électricité. Quelques fruitiers sont également déjà présents.



COMMUNAL / CENTRE BOURG / 3 500 M<sup>2</sup>





## COMMUNE / LOISIR

## L'INITIATIVE



Le site a vocation à devenir un potager et un verger communal destinés prioritairement aux enfants de l'école lors d'activités périscolaires ainsi qu'aux habitants dans le cadre des activités du foyer rural. Il accueillera à terme un petit poulailler, des ruches ainsi que quelques moutons.

**Janvier 2016**

Ouverture du Foyer Rural

## LES PORTEURS DE PROJET



**Dominique HERPIN-POULENAT**,

Maire

mairiedevetheuil@orange.fr

01 34 78 13 18 / 06 81 52 20 54

**Thierry DUBOIS**, Adjoint

tbme.dubois@orange.fr

06 84 86 09 54

**Vincent HUPPE**, Responsable du service technique

## LES RESSOURCES



- Éco Cocotte (installation d'un poulailler)
- Les Incroyables Comestibles
- Vergers en bord de Seine et dans le gîte communal



- Achat groupé des fruitiers



- + Accompagnement dans l'aménagement
- + Retours d'expériences
- + Formation complémentaire pour les élus et le personnel

**Automne 2017**

Démarrage de l'activité





Conception, maquettage et crédits photographiques : SENSOMOTO Paysagistes - Octobre 2017



**Yvelines**  
Le Département

Maison du Parc - 95 450 Théméricourt  
Tél. **01 34 48 66 10** - Fax : **01 34 48 66 11**  
Email : [contact@pnr-vexin-francais.fr](mailto:contact@pnr-vexin-francais.fr)  
Site internet : [www.pnr-vexin-francais.fr](http://www.pnr-vexin-francais.fr)