

Couleurs du Vexin français

n° 53
mars 2015

Le journal du Parc naturel régional du Vexin français



* Favorisons la biodiversité
dans nos villages
et nos jardins !

UNE AUTRE VIE S'INVENTE ICI

20 ans de passions
Parc naturel régional du Vexin français | **Communes** 1995-2015

Sommaire

Vie du Parc p. 3 à 5

Dossier

Favorisons la biodiversité dans nos villages et nos jardins ! p. 6 à 13

Portrait

Mieux comprendre les enjeux environnementaux de nos espaces publics p. 14

Initiative

Le zéro phyto, du lien entre générations p. 15

Regards

Gilles Clément, un certain regard... p. 16
Vive les « mauvaises herbes » ! ... p. 17

Balades

..... p. 18

Zoom

À la Maison du Parc, une programmation exceptionnelle pour les 20 ans ! ... p. 19

Agenda

..... p. 20 à 23

En couverture : Vêtheuil - PNR Vexin français

Éditorial

« Zéro phyto », je m'engage !

On les retrouve partout : dans les sols, l'air, l'eau ! Il n'y a plus de doute : l'impact sur la santé humaine de ces produits chimiques, dits « phyto-sanitaires », si largement utilisés dans l'agriculture, dans l'entretien des espaces publics ou dans nos jardins est un défi pour les temps qui viennent, leur élimination naturelle ne se faisant qu'avec une extrême lenteur.

Qui en est responsable et que faire ?

Si d'importants progrès peuvent et, bien entendu, doivent être faits dans l'agriculture, il ne faut pas méconnaître les efforts de ces dernières décennies. Et il ne faut surtout pas penser que les agriculteurs soient les seuls responsables de la pollution de nos réserves d'eau. Nos routes, nos espaces publics et nos jardins sont également en cause.

C'est donc l'affaire de tous !

Le Parc a pris, l'an dernier la décision de conditionner ses aides aux communes en fonction des efforts que chacune d'elles réalise pour éradiquer les produits phyto-sanitaires de l'espace public. Cette décision, la première du genre, avait entraîné de nombreuses protestations. Elle commence aujourd'hui à produire ses effets... et ceux qui s'y étaient opposés finissent par comprendre qu'il fallait, effectivement, une mesure radicale.

“ *Le Parc a pris, l'an dernier la décision de conditionner ses aides aux communes en fonction des efforts que chacune d'elles réalise pour éradiquer les produits phyto-sanitaires de l'espace public.* ”

Il reste nos jardins !

À nous tous, à présent, de nous engager : il est, non seulement possible, mais indispensable que nous cessions notre boulimie de substances chimiques. Cela passe par la redécouverte de la binette pour nos jardins (et éventuellement aussi pour le bout de trottoir et de caniveau devant chez nous). Cela passe aussi par un autre regard sur la nature ordinaire, comme vous y engage la lecture de ce numéro de *Couleurs du Vexin*.



Marc Giroud
Président du Parc

Eco-hameau du Champ Foulon : Appel aux futurs habitants

Nichée dans un paisible vallon des rus du Roy, affluent de la Seine, la commune de Saint-Cyr-en-Arthies est un de ces lieux délicats et discrets comme le Vexin en compte tant. Ses 235 habitants y vivent à l'écart des grands axes, tout en étant proches des villes voisines comme Mantes-la-Jolie et Magny-en-Vexin. Mais depuis plus de 20 ans, la population stagne faute de constructions nouvelles. Et le risque de voir un jour l'école du village fermer, mais également le souhait de dynamiser la vie du village, ont convaincu la municipalité de déclencher la réalisation de nouveaux logements. Le souhait de la commune est non pas de faire un énième lotissement impersonnel et coupé du village, mais bien un quartier moderne ancré dans la tradition villageoise, en respectant la qualité patrimoniale et paysagère du lieu.

L'aventure de l'étude participative conduite par le Parc et la commune a permis de définir les grands principes de l'éco-hameau du Champ Foulon : bâti groupé et organisé à la façon d'un village ancien économe en foncier, maisons écologiques et économes en énergie, mutualisation possible d'espaces de vie et de stationnements, diversité de modes d'acquisition et de construction, et à termes, un projet de salle communale. La commune et le Parc ont ensuite lancé une consultation et désigné un groupement d'opérateurs qui assurera l'aménagement (voiries, réseaux, assainissement et espaces verts) et une partie des constructions en fonction de la demande. Et c'est là que tout commence pour les principaux intéressés, les futurs habitants, puisque l'objectif étant d'impliquer les acquéreurs dans la conception de leur futur lieu de vie.

Habitat participatif

Un appel aux personnes intéressées est donc lancé. Il s'agit de réunir rapidement une vingtaine de familles désireuses de participer ensemble à la conception de leur quartier et de leurs habitations dans une démarche d'habitat participatif. A l'opposé des maisons commercialisées sur catalogue dans les lotissements ordinaires, cette démarche a pour ambition de produire un habitat plus proche des aspirations personnelles des futurs habitants favorisant une vie collective plus riche. Acquisition sur plans, acquisition de terrain, location-accession à la propriété, toutes les formules pourront être envisagées dans ce travail collaboratif prévu pour durer 4 à 6 mois.

Une première rencontre aura lieu le samedi 4 avril à l'occasion du Printemps du Cohabitat organisé par la Région Ile-de-France.

■ **Pour vous inscrire dans cette démarche, contactez le Parc :**

email : ecohameau@pnr-vexin-francais.fr

■ **ou la mairie de Saint-Cyr-en Arthies :**

tél. : 01 34 78 14 52

email : mairie.stcyrenarthies@wanadoo.fr



Mobilisation pour la construction d'un nouveau modèle énergétique et écologique

Le Parc naturel régional du Vexin français fait partie des 24 territoires lauréats de l'appel à projets « Territoires à énergie positive pour la croissance verte » lancé en septembre dernier par la ministre Ségolène Royale. La candidature du Parc a été retenue dans la catégorie « territoire à énergie positive en devenir ».

Un territoire à énergie positive s'engage à favoriser les économies d'énergies, valoriser une mobilité moins dépendante de la voiture individuelle, faire évoluer la production locale d'énergie vers des

sources renouvelables et, à travers ces actions, à créer des emplois locaux non délocalisables.

Pour répondre à ces enjeux, le Parc a choisi d'agir en priorité sur 3 thématiques :

1. **Rendre les mobilités plus durables**
2. **Favoriser les économies d'énergies**
3. **Développer les circuits courts énergétiques et alimentaires**

■ **Renseignements :**

Sandrine Chauffour au 01 34 48 66 28



LE PARC LANCE UN CONCOURS SUR L'ARCHITECTURE CONTEMPORAINE

Face au défi que constitue la mutation du secteur de la construction vers la haute performance énergétique, le vocabulaire architectural actuellement pratiqué dans le Vexin se révèle inadapté. Il devient donc urgent de proposer une nouvelle approche, de développer un autre vocabulaire, qui permette de répondre au défi de la construction passive et positive, tout en réussissant à réinterpréter les fondamentaux de l'architecture rurale vexinoise : une architecture « paysanne » sobre, simple et économe.

L'objectif de cet appel à idées est de permettre aux professionnels et aux étudiants en architecture, paysage et urbanisme, de développer des projets puis des outils de promotion (expositions, conférences, ouvrages, maquettes). Les projets seront élaborés sur 10 sites choisis avec les communes du Parc. Les CAUE, les Architectes des Bâtiments de France et les associations du territoire seront largement associés à cette démarche innovante qui s'inscrit dans le projet développé dans le cadre de la labellisation du Parc « Pays d'art et d'histoire ».

■ **Renseignements :**

Mathieu Feigelson

m.feigelson@pnr-vexin-francais.fr



LES AMPHIBIENS DISPARAISSENT !!

Vous pouvez participer à leur sauvegarde en nous signalant la présence de tritons, salamandres, grenouilles, crapauds dans votre mare.

Vous pouvez également nous signaler les écrasements sur les routes au : 01 34 48 66 15



Journées européennes des métiers d'art les 27, 28 et 29 mars 2015

Partez à la découverte des savoir-faire artisanaux du Parc naturel régional du Vexin français en empruntant la « Route des Métiers d'Art ».

Cette année, plus de 30 professionnels des métiers d'art et artistes vous accueillent pour vous dévoiler leur savoir-faire. Mosaïstes, tisserand, créateurs textiles, graveurs, maître verrier, ébéniste, céramistes, peintres en décors, maroquinier, sculpteur d'ornements... vous initieront à leurs techniques et vous présenteront leurs réalisations.

Différentes formules de découverte sont proposées.

- **Visite d'ateliers d'art**
- **Vétheuil (5 professionnels) et à proximité :** Chérence (2), La Roche-Guyon (1)
- **Wy-dit-Joli-Village (5 professionnels à Hazeville) et à proximité :** Guiry-en-Vexin (1)

- **Us (4)**
- **Marines (4)**
- **Ennery (3) et à proximité Frouville (1)**
- **Expositions**
- **A la salle des fêtes d'Hardricourt (8)**
- **Musée archéologique du Val d'Oise à Guiry-en-Vexin**
- **Randonnée pédestre** le long de la vallée de la Seine et de ses coteaux (11 km) : visites d'ateliers (tisserand, reliure d'art, graveur, céramiste, ébéniste, maroquinier) et expositions de créations d'artistes. *Activité payante, sur réservation, renseignements auprès de Julien Masson*



au 06.81.09.49.82, julien@guides-vexin-francais.com

■ **Balade à vélo, en autonomie**
Parcours à vélo pour rencontrer 6 professionnels : mosaïstes, ébéniste, créatrice de textiles feutrés. Parcours : Théméricourt / Château d'Hazeville / Musée archéologique du Val d'Oise (Guiry-en-Vexin) / Théméricourt. Vélos non fournis.

■ **Renseignements :**
Maison du Parc N° Azur : 0 810 16 40 45
www.pnr-vexin-francais.fr, rubrique découverte du territoire, pages métiers d'art



VISITE D'ATELIERS D'ART

2 - Michel BANKOWSKY - Atelier de Chérence. Ebéniste. CHERENCE
michelbankowsky@gmail.com

2 - Nadja LA GANZA - Atelier de Chérence. Céramiste. CHERENCE
nadja.laganza@neuf.fr
www.aucoeurdelaterre.com

11 - Pascal ARLOT - Atelier ARLOT
Sculpteur d'ornements, tourneur sur bois. ENNERY
p.arlot@orange.fr
<http://www.arlot-sculpteur.fr>

12 - Dominique LEGRIS - Fany Glass
Maître verrier. ENNERY
[contact@fany-glass.fr](mailto:joellegervais@free.fr)
www.fany-glass.fr

12 - Catherine LEGRIS
Teinture et empreintes végétales
ENNERY
contact@fany-glass.fr
www.fany-glass.fr

10 - Sophie-Mathilde TAUSS
La Grange Atelier. Sculpteur (pierre et marbre), modeler (terres cuites et bronzes). FROUVILLE
tauss@orange.fr
www.tauss-sculpteur.com

6 - Franck ROUILLY - Musée archéologique du Val d'Oise. Sculpteur-mosaïste. GUIRY-EN-VEXIN
francois.collinot@valdoise.fr

1 - Olivia DESTAILLEURS Atelier Olivia Potière. Céramiste. LA ROCHE-GUYON
destailleurs.olivia@gmail.com
www.fairedelapoterie.blogspot.com

7 - Joelle GERVAIS. Céramiste sculpteur. VILLERS-EN-ARTHIES
joellegervais@free.fr
www.joelle-gervais-ceramiste.fr

■ **MARINES**
Taoki Galerie - 20 rue de Chars

8 - Karine BOITRELLE
Sculpture et Calligraphie

Marie Hélène Giusti / Rose Coogan / Gabi Jimenez
karine.taoki@gmail.com
taokigalerie.blogspot.com

8 - Rose COOGAN
Plasticienne céramiste
rosecogan@hotmail.fr
www.rosecogan.com

8 - Marie-Hélène GIUSTI. Peintre
mh@giusti.fr - www.giusti.fr

8 - Gabi JIMENEZ. Peintre
gabi.jimenez@wanadoo.fr
www.gabijimenez.fr

■ **À US**
6 rue de la Libération

9 - Bernadette WIENER
Plasticienne Céramiste.
wienner.b@orange.fr - www.wienner-b.com

9 - Mireille GUÉRIN-ILTIS
Licier cartonnier
mireille.guerin@gmail.com
www.mireilleguerin.com

9 - Hélène HERBOSA. Plasticienne textile
heleneherbosa@yahoo.fr
heleneherbosa.over-blog.com

9 - Mirabelle ROOSENBERG
Auteure-Photographe
mirabelle.roosenburg@free.fr
mirabellephotos.blogspot.com

■ **À HARDRICOURT**
Salle des fêtes - 18 chemin des Gloriettes

7 - Ingrid HIVER. Céramiste
ingrid.hiver11@orange.fr

7 - Sabine LALANDE. Céramiste
contact@sabinelalande.com

7 - Marie-Anne GRATEAU
Peinture sur porcelaine/aquarelle
marie.anne.grateau@hotmail.com

7 - Brigitte MARCHAND-LAPOINTE
Peintre décoratrice enluminures
brigitte@marchand-lapointe.fr
www.marchand-lapointe.fr

7 - Elena PAROUCHEVA
Fresque, décor, trompe l'œil
contact@art-elena.com
www.art-elena.com

7 - COMPAGNONS DU DEVOIR D'EPÔNE
Centre de formation - 01 30 90 09 23

7 - Sandrine COMBES. Mosaïste
empreinteatelier@gmail.com

7 - Christian DUPUIS
Canneur, Rempailleur
salto78@orange.fr

■ **À VETHEUIL**
Création Tissages - 10 rue de l'Eglise

3 - François VIEILLARD
Tissage et confection
contact@creation-tissages.fr
www.mireilleguerin.com

3 - Gerda ADELSKI. Graveur
gerda.adelski@voila.fr
www.gerda-adelksi.fr

3 - Sandrine WAUQUIER
Maroquinier
swauquier@yahoo.fr
www.sacs-cuir-ws.fr

■ **EXPOSITIONS ET ATELIERS DECOUVERTE**
Demi-Chagrin - 15, rue de l'église - 95510 VETHEUIL

4 - Fabienne BÉRON
Reliure artisanale
contact@reliure-fabienneberon.fr
www.reliure-fabienneberon.fr

4 - Muriel BAUMGARTNER
Plasticienne Graveur
mbaumgartner059@orange.fr
www.murielbaumgartner.com

RENCONTRES MÉTIERS D'ART AU CHÂTEAU D'HAZEVILLE
95420 WY-DIT-JOLI VILLAGE

5 - Evelyne Alice BRIDIER
Feutre de création & teinture shibori

evelyne.bridier@orange.fr
www.evelynealicebridier.com

5 - Sandrina VAN GEEL NEUMANN
Atelier Sandrina van Geel. Mosaïste
sandrina.vangeel@wanadoo.fr
www.mosaïque-petitscailloux.com

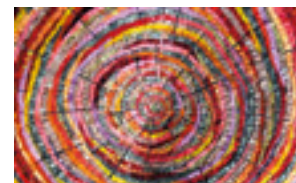
5 - Laurent GRYCA - Atelier bois et couleurs - Ebéniste
abcgryca@gmail.com
www.atelier-boisetcouleurs.com

5 - Nathalie GRYCA Atelier bois et couleurs - Patine, finition
abcgryca@gmail.com
www.atelier-boisetcouleurs.com

5 - Patrick VACHER
(sous réserve)
06 80 44 22 63



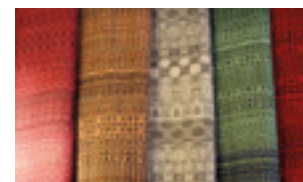
Nadja La Ganza



Sandrine Van Geel Neumann



Karine Boitrelle



François Vieillard



Joëlle Gervais



Pascal Arlot

Un week-end pour découvrir les Parcs !

Les parcs naturels d'Île-de-France

Pour sa deuxième édition, la Région Ile-de-France place le week-end des Parc, les 11 et 12 avril prochains, sous le signe de la transition énergétique. Haute Vallée de Chevreuse, Vexin français, Gâtinais français et Oise-Pays de France proposeront aux Franciliens une découverte de leur territoire en lien avec cette thématique.



Le Vexin français organise un week-end Zéro Carbone : au départ de Cergy-le-Haut, louez votre vélo à la Vélostation pour découvrir une partie de la Paris-Londres en passant par la Maison du Parc, le Musée de l'Outil, pour arriver à Villarceaux et dormir à la Bergerie (114 € pour 2 personnes incluant la chambre, les dîners et les petits-déjeuners – Réservations au 01 34 67 08 80). Le retour est prévu le dimanche à vélo ou par le Baladobus (réservation du transport des vélos obligatoire auprès de Timbus (01 34 46 88 00)). Une balade archéologique sera proposée, une navette permettant de partir de Wy-dit-Joli-Vil-

lage, en passant par le Musée archéologique départemental à Guiry-en-Vexin, pour le site gallo-romain des Vaux de la Celle. Un parcours spécifique permettra de découvrir trois sites (entreprise, logements, ferme) qui ont pris en compte les questions énergétiques dans leur aménagement.

Par ailleurs, des balades sur le territoire seront accompagnées notamment par les guides du Vexin : Auvers-sur-Oise, les Buttes de Rosne, Théméricourt, La Roche-Guyon, Villarceaux. A la Maison du Parc, retrouvez le dimanche 12 avril un café Noétomalalie avec une visite guidée accompagnée d'un interprète de LSF (langue des signes).

■ **Renseignements :** 01 34 48 66 00

Pour découvrir l'offre des Parcs naturels franciliens, pensez à l'application parcs naturels d'Ile-de-France disponible gratuitement sur votre mobile www.parcsnaturels.iledefrance.fr



LE VEXIN FÊTE SON PARC DIMANCHE 14 JUIN AU DOMAINE DE VILLARCEAUX

Le Parc naturel régional du Vexin français a 20 ans : 2015 sera donc placée sous le signe de cet anniversaire avec une programmation enrichie tout au long de l'année pour parcourir ces deux décennies sur le territoire.

Le dimanche 14 juin, retrouvez le Parc dans tous ses états autour de la biodiversité, le paysage et le patrimoine, la découverte du Vexin français... Des stands interactifs, pédagogiques et ludiques proposeront à chacun de découvrir comment changer ses comportements et découvrir des actions innovantes.

Ce moment familial et convivial permettra des rencontres entre les habitants, les acteurs du territoire, les partenaires autour des valeurs du Parc depuis 20 ans, notamment en partageant un grand pique-nique.

■ **Renseignements :**
Maison du Parc au 01 34 48 66 00
Entrée libre de 11h à 18h



Favorisons la biodiversité dans nos villages et nos jardins !

L'objectif de protection des patrimoines naturel, paysager et de la ressource en eau est inscrit dans la Charte du Parc. Ainsi, le Parc accompagne les communes dans des démarches de gestion différenciée des espaces communaux avec un objectif « zéro phyto » : ne plus utiliser de produits phytosanitaires, communément appelés pesticides, pour ne plus polluer le sol, l'eau, l'air, pour préserver la santé des agents communaux et des habitants et pour préserver la biodiversité.

Cette démarche s'accompagne d'une réflexion globale sur les usages et les fonctions des espaces pour peu à peu changer les regards. Les plans d'actions (formation et information) s'adressent aux élus et aux agents techniques, aux usagers et à tous les habitants qui ont un jardin. C'est ensemble qu'il faut agir pour la préservation de la santé de tous, la reconquête de la qualité de l'eau et la protection de la biodiversité.

Vous aussi, jardinez sans pesticides. Acceptez ces herbes qu'on dit « mauvaises ». Elles sont moins mauvaises pour notre santé que ces produits censés les « éradiquer »...

Pour réhabiliter ces « mauvaises herbes » à nos yeux, il faut changer notre regard : c'est notamment accepter des herbes entre les pavés et des plantes sauvages au pied d'un mur... De nombreuses communes et habitants du Parc s'y sont déjà engagés. Et vous ?

Des craintes pour la qualité de l'eau et pour notre santé

La nature et le monde vivant dans sa diversité jouent un rôle vital : l'eau, l'air et les sols pour cultiver, les insectes pour assurer la pollinisation des plantes...

Ces services indispensables sont très généralement tenus pour acquis alors qu'ils sont souvent remis en cause par des actions et des pratiques très négatives pour la préservation de la biodiversité.

Depuis une cinquantaine d'années, les produits issus de la chimie sont utilisés

massivement. La France est aujourd'hui le premier consommateur européen de pesticides et parmi les premiers mondiaux.

Dans les villes et les villages, l'imperméabilité des voiries, la densité des réseaux de collecte des eaux de ruissellement et la proximité des points d'eau (mares, fossés, puits...) augmentent fortement le transfert des molécules vers le milieu naturel et donc sa pollution.

UNE RÉGLEMENTATION STRICTE

La réglementation pose depuis 1987 des règles très strictes pour l'utilisation des pesticides, souvent non appliquées dans les communes du Parc :

■ **décret du 27 mai 1987** : obligation de protéger les agents (équipements de Protection Individuelle (EPI) : combinaison homologuée puis protection des yeux, des mains et des voies respiratoires) ;

■ **articles R5162 et R5170 du code de la santé publique** : le stockage et le traitement des déchets sont également très réglementés ;

■ **décret du 27 juin 2011** : obligation d'affichage et de balisage, ainsi qu'un délai de rentrée (interdiction au public pendant au minimum 24 heures après le traitement). Le respect des réglementations en vigueur passe par la formation des agents communaux (certificat phytosanitaire individuel obligatoire le 26/11/2015).

Le plan Ecophyto 2018 établi en 2008 prévoyait une réduction globale de 50 % des pesticides. Un nouveau plan est actuellement en préparation suite au rapport Potier de 2015 qui fixe un nouveau calendrier de réduction des produits phytosanitaires. L'application de la **loi Labbé** pour les personnes publiques a été avancée au 31 décembre 2016. Cette loi du 6 février 2014 a fixé l'interdiction d'emploi des produits phytosanitaires. Les espaces concernés sont les espaces verts, forêts et promenades accessibles ou ouverts au public. La vente aux particuliers sera interdite par la même loi dès 2022.

Aujourd'hui, le programme « Objectif zéro pesticide en Ile-de-France » est porté par Natureparif, Agence régionale pour la nature et la biodiversité en Ile-de-France dans le cadre de la Charte régionale de la biodiversité :

<http://www.natureparif.fr>



QU'EST-CE QUE LA GESTION DIFFÉRENCIÉE ?

Cette gestion de l'espace consiste à **varier et adapter l'entretien de chaque lieu selon l'usage qui en est fait**, selon ses intérêts écologiques et paysagers. Il ne s'agit pas de ne plus entretenir mais de réfléchir avant d'agir pour réduire la pollution d'origine phytosanitaire : maintenir les espèces par la préservation des milieux permet leur reproduction. Par exemple, une tonte plus haute et moins fréquente permettra la sauvegarde d'insectes butineurs, de petits nids d'oiseaux et de plantes dites sauvages, comme les orchidées qui aiment tant notre territoire.

ET LE « ZÉRO PHYTO » ?

Un programme d'actions « gestion différenciée des espaces communaux – objectif zéro phyto » est un **plan d'actions pour les espaces publics** : les communes engagées modifient leur mode d'entretien et substituent peu à peu aux traitements phytosanitaires des techniques alternatives telles que le **désherbage mécanique et manuel** ou **l'enherbement des trottoirs**.

QUE SONT LES PESTICIDES ?

Un produit phytosanitaire (pesticide ou « phyto ») est un produit de synthèse, utilisé pour empêcher le développement d'organismes et de plantes considérés comme nuisibles (herbicides contre les herbes indésirables, fongicides contre les champignons, insecticides contre les insectes...). Ses substances actives sont toxiques et présentent des risques pour la santé humaine et les écosystèmes, ce que mentionne la fiche technique du produit lui-même.



VOUS AVEZ DIT DÉSHÉRBANT « BIO » ?

Les fabricants redoublent d'imagination depuis quelques années, ainsi a-t-on entendu parler du « Round up bio », de l'acide pélargonique et de bien d'autres produits à base de plantes. Mais attention, **la grande majorité de ces produits contient des molécules fabriquées de façon industrielle et copie les molécules naturelles, celles produites par les plantes.** Celles-ci restent des molécules de synthèse. De plus, un produit n'est reconnu « bio » que lorsqu'il est labellisé (AB ou Ecocert environnement).

Même si le produit est estampillé « bio », attention donc à ne pas avoir la main trop lourde. Quelques gouttes suffisent !

Emmanuel Caron- ECO'LogiC

Les communes en bonne voie

Pour inciter les communes à s'engager sur la voie du zéro phyto, le Parc ne dispose que de moyens incitatifs. Mais ça marche !

Des critères « d'éco-conditionnalité » ont été mis en place l'année dernière : ils subordonnent l'attribution des subventions communales à la mise en œuvre de programmes de gestion écologique des espaces publics.

Un engagement des communes

L'objectif est de réduire progressivement l'utilisation de produits phytosanitaires pour, à terme, ne plus les utiliser. « Il n'est pas question d'imposer le zéro phyto de manière brusque, précise Ghislaine Senée, maire d'Evécquemont, conseillère régionale et présidente de la commission Aménagement et Développement durable du Parc, notre volonté est de faire progresser les communes vers une sortie de l'utilisation des intrants chimiques. » Mais il s'agit clairement d'un engagement, dont la première étape peut, par exemple, être la gestion différenciée sur le territoire communal, ou seulement sur certains lieux : placette en cœur d'îlot, trottoirs, cimetière.

Changer de regard

C'est en souplesse que les communes travaillent avec les techniciens du Parc qui accompagnent la progression de leur démarche.

« Pourtant, nuance Ghislaine Senée, pour avoir supprimé totalement l'usage des produits phytosanitaires à Evécquemont, je pense qu'il est beaucoup plus simple de le faire du jour au lendemain. C'est plus facile à gérer pour les services techniques. » Même si, elle le reconnaît, « c'est plus traumatisant pour les habitants. Le regard est habitué à voir des rues bien nettes sans "mauvaises herbes" - qui ne sont pas si mauvaises que ça. Mais ce regard change. On voit bien que peu à peu, les gens comprennent. ». Le succès est total quand on parvient à la suppression des produits chimiques dans les jardins privés.

Pour l'heure, une quarantaine de communes du Parc est engagée dans un programme d'arrêt des produits phytosanitaires.



Une gestion différenciée adaptée aux spécificités de chaque lieu.

Marines sans produits chimiques

À pas comptés, mais avec détermination, la commune de Marines est parvenue à l'entretien différencié des espaces verts et au zéro phyto, en partageant sa conviction.

Marines s'est engagée dans une démarche zéro phyto il y a 3 ans, avec l'accompagnement du Parc et du bureau d'études ASCONIT qui a apporté son expérience en établissant un diagnostic préalable et un plan d'actions.

Le premier objectif était de mettre en place une gestion différenciée des espaces verts avec, pour chacun d'entre eux des prescriptions précises en matière de tonte, de fauche et de semis.

L'introduction du zéro phyto s'est faite progressivement, s'appliquant d'abord aux espaces publics - voirie, trottoirs et places - dont l'entretien est assuré par les services municipaux. Il a ensuite fallu sensibiliser l'entreprise prestataire en charge des secteurs les plus lourds à gérer, les entrées de ville (entretien courant et fleurissement). Tous les produits phytosanitaires

ont aujourd'hui été bannis pour faire place au paillage, au désherbage manuel ou thermique... « Au début, se souvient Jacqueline Maigret, maire de Marines, on avait l'impression que certains endroits n'étaient pas bien nettoyés. Les gens ne comprenaient pas. Nous avons fait une campagne d'information et n'avons plus désormais aucune réclamation. ».

Le retour des orchidées

Le cimetière a lui aussi fait l'objet d'un traitement particulier grâce à l'accompagnement du Parc et à partir d'un projet établi par Odile Visage, paysagiste. « Nous avons procédé à une sectorisation. Nous avons nettoyé et relevé certains monuments et mis de la prairie fleurie avec un secteur en « expérimentation » avec



un semis de plantes locales par Olivier Tranchard. Les allées principales ont été conservées en gravier pour permettre le passage, le reste étant engazonné. ».

Le zéro phyto concerne également la zone d'activités la Richarderie dont le désherbage est désormais effectué thermiquement. La partie boisée a été conservée et la prairie est fauchée par un agriculteur une fois par an.

Enfin, le réaménagement du GR 1 a donné lieu à la création d'une aire de pique-nique qui fait l'objet d'une tonte différenciée et d'une fauche annuelle tardive. « On a pu voir l'année dernière réapparaître des orchidées et d'autres plantes qu'on n'avait plus vues depuis longtemps. », se réjouit Jacqueline Maigret.

Vexin-Seine, une communauté de communes très engagée

Les huit communes de l'ancienne Communauté de communes Vexin-Seine seront bientôt au zéro phyto.

La Communauté de communes Vexin-Seine (aujourd'hui devenue la Communauté d'agglomération Seine et Vexin), regroupait, il y a deux ans encore, huit communes du Parc autour de Meulan. L'environnement ayant été choisi comme une de ses compétences, elle s'est tournée vers le Parc pour profiter de son savoir-faire en matière de gestion différenciée des espaces verts publics. Cette démarche s'est révélée très volontaire, motivée par les sensibilités des élus et leur choix de « faire autrement ». Les personnels communaux autour des élus (un référent par commune) ont suivi une formation assurée par ECO'LogiC. Des préconisations commune par commune ont ensuite été formalisées afin de donner une feuille de route aux différents acteurs. Comme souvent les habitants ont été désorientés par ce qu'ils percevaient comme de la négligence ou du laisser-aller,

notamment dans les cimetières. « Le premier week-end de Toussaint a été particulièrement difficile. », se rappelle Bruno Caffin, maire de Brueil-en-Vexin qui était à l'époque président de la Communauté de communes Vexin-Seine. « Nous avons compris qu'il fallait aussi communiquer et nous avons mis au point un certain nombre de panneaux pour expliquer notre démarche tant dans les cimetières que sur les trottoirs ou les talus. ».

Les vertus de l'essaimage et de l'exemplarité

Simple logique ou étape suivante, les communes s'attachent maintenant à programmer l'arrêt de tout produit chimique en utilisant les techniques de désherbage. Le zéro phyto total n'a pas encore été atteint dans toutes les communes, « mais

nous sommes sur la bonne trajectoire. », assure Bruno Caffin « Même si la structure intercommunale a évolué et est devenue une Communauté d'agglomération de 17 communes, ce qui est fait n'est plus à faire. Nous avons initié un processus ; les habitants s'habituent à cette idée qu'il faut entretenir autant que nécessaire, mais aussi peu que possible ! » C'est beau à dire, mais tellement mieux à faire...



Le Vexin s'ENGAGE

Zéro phyto : les syndicats d'eau potable se mobilisent

Où qu'ils soient utilisés, les produits chimiques, désherbants, pesticides... finissent toujours, à un moment ou un autre, dans l'eau. Un syndicat des Yvelines s'est attaqué au problème.



La question de la pollution de l'eau par les produits phytosanitaires, Michel Hanon connaît bien : maire de Montalet-le-Bois, dans la partie yvelinoise du Parc, il préside le Syndicat Intercommunal d'Alimentation en Eau Potable (SIAEP) qui regroupe six autres communes. La ressource en eau du secteur est assurée à partir d'un forage situé sur l'une de ces communes, Seraincourt. Problème : comme bien souvent, l'eau est polluée par des résidus de traitements chimiques provenant principalement des pratiques agricoles des années passées et malheureusement encore trop nombreuses aujourd'hui ; « mais, souligne Michel Hanon, cette pollution est aggravée par l'utilisation de ces mêmes produits par les services techniques des communes et les particuliers qui « surdosent » bien souvent leur

mélange. ». Un programme d'actions visant la non-utilisation des produits phytosanitaires par les collectivités et les particuliers sur les espaces non agricoles, a donc été mis en œuvre de 2010 à 2013, avec l'accompagnement du consultant ÉCO'LogiC et le soutien du Parc. Le secteur agricole faisait alors l'objet de réglementations spécifiques.

Communiquer, informer

Outre la recherche d'outils permettant de pallier l'abandon des produits chimiques, « nous avons beaucoup misé sur la communication, avec de nombreux articles et des réunions publiques. », explique Michel Hanon. Résultat : les sept communes du SIAEP n'utilisent plus de produits phytosanitaires pour l'entretien de leurs espaces verts. Chacune d'entre elles s'est vu remettre un document contenant des recommandations propres, en fonction de ses particularités. « En ce concerne les particuliers, c'est un petit peu plus compliqué, reconnaît Michel Hanon. Mais nous avons des retours qui

nous permettent de penser que les gens sont sensibilisés et que l'information que nous avons diffusée n'a pas été vaine. ». Objectif atteint, mais a priori insuffisant puisque l'Agence de l'eau conditionne aujourd'hui ses aides financières en demandant aux communes d'entreprendre des démarches en direction du monde agricole : « nous ne sommes pas armés pour cela, estime Michel Hanon, nous aurons à nouveau besoin de recruter un bureau d'étude spécialisé et d'être conseillés par des partenaires tels que le Parc... ».



La Montcient à Oinville

L'écologie en partage

Trois entités territoriales - deux Parcs et une Communauté d'agglomération - ont décidé d'échanger sur la gestion écologique des espaces verts publics.

La Communauté d'agglomération de Cergy-Pontoise (CACP) a mis en place il y a trois ans une cellule Biodiversité* qui compte notamment à son actif l'entretien d'espaces verts par pâturage urbain, des plantations innovantes de pieds d'arbres avec des plantes vivaces où une végétalisation volontaire a remplacé le désherbage chimique...

Il était naturel que se mette en place une coopération entre le Parc et Cergy-Pontoise, ville-porte. Le premier échange portait sur la gestion différenciée des espaces verts, avec la création d'un programme de formation pour les élus et les techniciens.

Le Parc naturel régional Oise-Pays de France a rejoint le groupe de travail.

Échanger sur le concret

C'est ainsi qu'ont été instituées des rencontres régulières tournant sur les trois territoires. « Ce qui est privilégié, c'est le contact direct entre élus, cantonniers, jardiniers... » précise Gilles Carcassès, chargé de mission au sein de la cellule Biodiversité de la CACP. Ces différents acteurs reçoivent leurs homologues et leur montrent des réalisations concrètes : entretien d'un espace particulier, petits aménagements... « Les différents acteurs de la gestion d'espaces verts publics ont souvent l'impression d'être seuls, le nez dans le guidon. Ces rencontres leur permettent de prendre du recul », estime Gilles Carcassès. La communication avec les habi-

tants est aussi au cœur de ces échanges. La mécanique est aujourd'hui bien huilée et l'on n'hésite pas à associer à ses travaux des entités comme la Base de loisirs de Cergy-Pontoise ou encore la Ferme d'Écancourt, à Jouy-le-Moutier, qui a mis en place une formation à l'intention de représentants de copropriétés, afin de les initier à la gestion écologique des espaces verts.

*La cellule Biodiversité anime le blog « Nature en ville à Cergy-Pontoise » <http://natureenvilleacergy-pontoise.wordpress.com>



Doradille fausse capillaire



Corydale jaune



Chéridoine



Joubarbe

Un accompagnement professionnel précieux

Passer de l'utilisation de produits chimiques pour l'entretien d'espaces publics au « zéro phyto », n'est pas si facile : il ne faut pas hésiter à se faire aider.

Emmanuel Caron est écologue, une profession qu'il exerce au sein d'ÉCO'LogiC, une société coopérative (SCOP) établie dans le Nord. ÉCO'LogiC a comme principale clientèle des collectivités territoriales. C'est ainsi que sa collaboration avec le Parc, régulière depuis 2012, l'a amené à intervenir auprès du SIAEP de Montalet-le-Bois et de la Communauté de communes Vexin-Seine. Actuellement, il travaille avec le Syndicat mixte d'études pour la réalisation du contrat de bassin de la vallée du Sausseron qui regroupe une quinzaine de communes.

« Notre intervention n'a rien d'une opération commando, explique Emmanuel Caron, nous ne débarquons pas en disant « on sait tout, vous ne savez rien ». Ce n'est pas non plus du simple conseil : notre rôle est d'accompagner la collectivité, d'avancer main dans la main avec elle. ».

La première étape est d'établir un diagnostic, conjointement avec les élus et

les agents techniques concernés. Il s'agit également de faire connaissance, d'établir une relation de confiance avec de nouveaux interlocuteurs. La visite du terrain donne lieu à un inventaire détaillé de l'existant : comment ces espaces communaux publics sont-ils entretenus ? Par qui ? Avec quel matériel ? Très vite se pose la question des moyens : « Les élus sont un peu inquiets parce qu'ils ont le sentiment de s'engager dans une démarche gourmande en temps et en coût. », précise Emmanuel Caron.

L'implication des habitants

Vient ensuite l'élaboration proprement dite du programme d'actions, du plan de gestion et de désherbage des espaces concernés, avec une progression sur 1 à 3 ans. Au préalable ont été fixés les objectifs et notamment le niveau d'acceptabilité des « adventices » (c'est le nom exact de ce qu'on appelle couramment, et à

tort, « mauvaises herbes ») : pourra-t-on supporter la présence d'un pissenlit sur une pelouse ou un trottoir ? « Une évolution des regards portés sur le végétal en ville et dans les villages est nécessaire, estime Emmanuel Caron, pour une véritable évolution culturelle dans laquelle les élus ont un rôle essentiel à jouer. ». En effet, ceux-ci sont en contact avec les habitants et l'information et l'implication de ces derniers sont indispensables. Soit donc programmées en priorité les actions qui ne génèrent pas de surcoût : celui-ci sera par la suite amoindri grâce notamment à l'implication des habitants qui prendront l'habitude d'entretenir eux-mêmes leurs trottoirs. C'est le cas dans la commune de Frémenville. Reste que la gestion des espaces publics coûte effectivement un peu plus cher si l'on n'utilise pas de produits chimiques... « Mais comment estimer sur le plan économique la qualité de l'eau, le bien-être et la santé retrouvés ? » conclut Emmanuel Caron.

« Binettes parties » à Epiais-Rhus !

Tous les défenseurs du zéro phyto, de la gestion différenciée des espaces verts sont d'accord sur ce point : au-delà de l'engagement des élus et des consignes données aux services techniques des communes, l'implication des habitants est déterminante. Ici et là, des initiatives citoyennes visant à un entretien écologique des espaces publics voient le jour. Epiais-Rhus en donne l'exemple.

Le village se veut actif dans la défense de la biodiversité : il applique le zéro phyto depuis presque un an et participe depuis plusieurs années avec le CAUE à l'opération « Je jardine mon village », qui consiste à associer autant que possible les habitants

d'une commune à son embellissement. Il organise par ailleurs une bourse aux plantes qui permet d'échanger, deux fois par an, bulbes, graines et idées d'aménagement de jardin. Bréançon et Grisy-les-Plâtres se sont jointes à cette rencontre.



Mais la grande originalité, à Epias-Rhus, ce sont les « binettes parties ». Comme l'explique Marie Bruyant, adjointe au maire, « nous nous retrouvons trois ou quatre fois par an avec quelques habitants pour entretenir les espaces publics, l'idée étant d'alléger un peu le travail des agents municipaux. ».

Et de partager un vrai moment de convivialité en participant à l'embellissement de sa commune.



UNE SURPRISE AU CIMETIÈRE

La spirée filipendule (*Filipendula vulgaris*), espèce proche de la reine-des-prés, est une plante rare en Ile-de-France. Elle se plaît dans les prairies sur sols secs, en lisière de bois. Dans le cimetière d'Epias-Rhus, la prairie-pelouse ne sera fauchée qu'après l'été pour que ses graines puissent mûrir.

De l'eau plus pure pour les rus du Roy

On sait que les produits chimiques finissent toujours par rejoindre les nappes ou les rivières. Un syndicat en charge de la gestion du précieux liquide est passé à l'action.

La vallée du Roy s'étend sur 7 communes dont Vienne-en-Arthies, Villers-en-Arthies, Saint-Cyr-en-Arthies, Vétheuil... Elle forme un vaste réseau hydrographique composé de rus, dont le ru de la vallée du Roy est le cours d'eau principal. Trois captages assurent l'alimentation en eau potable de la population. Mais là où il y a présence humaine, il y a également pollution, d'origine domestique et agricole. C'est pourquoi le syndicat de bassin de la Vallée du Roy s'est associé au Parc en 2005, pour répondre – avec succès – à appel à projet lancé par le Ministère de l'Environnement. Objectif, arrêter la dégradation de la qualité de l'eau dans ce bassin versant.

C'est l'association Nord Nature Chico Mendès – du nom d'un défenseur brésilien de l'environnement – qui a été

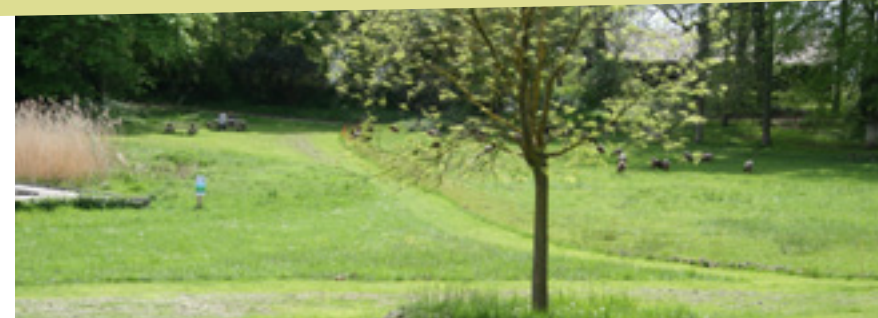
sélectionnée par le Parc pour assurer les formations à l'entretien des espaces verts destinées aux élus et l'ensemble du personnel des communes du bassin.

« Cette association est extraordinaire, assure la maire de Vétheuil, Dominique Herpin-Poulenat, ils ont fait un travail remarquable avec d'abord un diagnostic, de l'information sur l'impact néfaste des produits phytosanitaires, des conseils, des recommandations... ».

Redécouvrir son environnement naturel

Nord Nature Chico Mendès a également guidé les participants dans la redécouverte de toutes les richesses naturelles du territoire, préalable à une communi-

cation destinée aux habitants pour réhabiliter les « mauvaises » herbes. Parallèlement, un travail de sensibilisation a été mené auprès des agriculteurs qui travaillent en bordure de ruisseau. Avec par exemple comme résultat l'élargissement des bandes enherbées le long du ru. Vétheuil était déjà passée au zéro phyto et à la gestion différenciée depuis plusieurs années. Avec un « plus » : l'utilisation pour les espaces fleuris du territoire communal d'espèces locales : coquelicots et bleuets ornent aujourd'hui les entrées de village. « Ça a beaucoup plu », affirme Dominique Herpin-Poulenat, d'ailleurs, nous avons semé la bonne graine car je sais que dans plusieurs communes voisines, des particuliers et des agriculteurs ont fait la même chose pour leurs jardins et leurs jachères. ».



La Maison du Parc se veut exemplaire

Fort de son action de promotion et de conseil pour une gestion différenciée des espaces verts, le Parc a souhaité faire du domaine de la Maison du Parc un exemple de gestion écologique.

Emmanuel Jorelle est le régisseur de la Maison du Parc depuis 3 ans. Il est en charge de l'entretien des espaces verts et coordonne les interventions d'entreprises extérieures en cas de besoin. « La grosse période d'activité va du printemps à octobre, explique-t-il ; comme c'est un endroit qui accueille du public, il faut avoir une certaine rigueur en matière d'entretien. » Et sans recours à quelque produit chimique que ce soit : « personnellement, je n'en ai jamais utilisé. ». Heureusement, Emmanuel peut s'appuyer sur le concours de « partenaires » précieux : les quelque 40 moutons de Laurent Duboc qui, au printemps et à l'automne, « tondent écologiquement » la partie prairie.

Gestion différenciée

Dans les endroits moins rustiques, le désherbage est effectué à l'aide d'un instrument aux

performances incontestées : la main. Emmanuel Jorelle prête une attention particulière aux abords immédiats du château et à la partie accessible de l'étang : « Depuis que je suis arrivé, j'observe la croissance des plantes autour de l'étang et je coupe les chardons et les orties quand ils deviennent trop envahissants... ». Avant la mise en place d'une gestion différenciée des espaces du domaine, la tonte de l'herbe était effectuée tous les 15 jours, à une hauteur de 6 cm. « Or, explique Emmanuel Jorelle, là où jouent des enfants, une herbe très courte s'abîme beaucoup plus vite. ». Les hauteurs de tonte sont désormais fonction des types d'usage.

Les réactions des visiteurs du domaine ont été dans un premier temps mitigées : « on me demandait souvent pourquoi je laissais autant de « mauvaises herbes »... Alors j'expliquais et je crois qu'aujourd'hui, le message est passé. ».



UN ASSAINISSEMENT 100 % NATUREL

L'assainissement de la Maison du Parc est assuré au moyen d'une station de filtrage composée de deux bassins, plantés de roseaux. Elle fonctionne selon le principe du « lagunage », technique naturelle d'épuration. Ce sont les plantes – les roseaux en l'occurrence – qui absorbent la pollution ; ce qui est rejeté dans le milieu naturel est assaini. La particularité de la Maison du Parc est qu'elle accueille fréquemment un

grand nombre de gens, avec comme conséquence des variations de montée en charge importantes, ce qui a nécessité de dimensionner le système de manière adaptée et d'y adjoindre un système de filtration à l'amont.

La surveillance et l'entretien du dispositif sont minimes : il faut simplement raccourcir les roseaux tous les ans et éviter qu'ils soient concurrencés par d'autres espèces végétales.

JARDINER NATURELLEMENT !



Le Parc propose des formations qui s'adressent aux habitants pour agir au quotidien en jardinant zéro-phyto et en favorisant la biodiversité.

■ **Jardiner un sol, pourquoi et comment ?**
Samedi 28 mars de 14h à 17h - La Roche-Guyon

■ **Entretien du gazon et des parements de la maison en respectant son environnement**
Dimanche 12 avril de 14h à 16h30 - Aincourt

■ **Jardin naturel, comment le concevoir ?**
Lundi 4 mai de 14h à 16h30 - Théméricourt

■ **Potager au naturel comment le concevoir ?**
Mardi 16 juin de 14h à 17h - Valmondois

■ **Les insectes au jardin**
Jeudi 23 juillet de 14h à 17h - Théméricourt

■ **Les insectes au jardin**
Samedi 1^{er} août de 14h à 17h - Théméricourt (formation spéciale enfants)

■ **Des plantes au secours des plantes (et des personnes)**
Jeudi 17 septembre de 14h à 17h
La Roche-Guyon

■ **« Les rosiers, choucho des jardiniers »**
Jeudi 8 octobre de 14h à 16h - Grisy-les-Plâtres

■ **Paillage et broyage**
Mardi 3 novembre de 14h à 17h
Gaillon-sur-Montcient

■ **Faire son compost**
Jeudi 3 décembre de 14h à 17h - Théméricourt

Renseignements et réservations obligatoires :
tél. : 01 34 48 66 00
www.pnr-vexin-francais.fr



La vallée du Roy à Vétheuil



Désherbage mécanique

Mieux comprendre les enjeux environnementaux de nos espaces publics

Le changement de nos modes de gestion de l'espace public, dit « gestion différenciée », fait partie des actions à mener pour aller vers la préservation de notre santé, une meilleure qualité de l'eau, de l'air et la préservation de la biodiversité. Choisir une « gestion différenciée », c'est adapter la gestion de chaque espace à son usage en intégrant au maximum les enjeux environnementaux dans la réflexion. C'est en quelque sorte « entretenir autant que nécessaire mais aussi peu que possible ».

UN TRAVAIL PARTAGÉ DANS UNE ÉQUIPE PLURIDISCIPLINAIRE

De par sa formation de paysagiste, qui permet d'avoir un regard global sur l'aménagement des espaces publics et la nécessaire transversalité qu'elle trouve au sein de l'équipe du Parc, **Magali Laffond** conseille et accompagne les communes dans leurs plans d'actions. Elle organise des formations et des rencontres entre les agents techniques et travaille avec des bureaux d'études spécialisés. La notion de gestion différenciée des espaces communaux associée à l'objectif « zéro phyto » font écho dans divers domaines tels que l'eau, la biodiversité, le paysage, l'éducation. C'est donc à travers différents dispositifs (contrats de bassins, aménagements paysagers, recensements de milieux naturels, programme d'éducation...) que les autres techniciens du Parc (pôles environnement et éducation) accompagnent également les collectivités à qui celles-ci pourront s'adresser.

- **Alycia Kaci** : Bassins versants de l'Aubette de Magny et des Rus du Roy
- **Géraud de Geode** : Bassin versant de la Montcient
- **Magali Laffond - Françoise Roux** : Bassin versant du Sausseron
- **Françoise Roux** : Bassin versant de l'Aubette de Meulan
- **Chantal Auriel et Séverine Martin** : Programmes d'éducation sur l'ensemble du territoire du Parc

En effet il ne s'agit pas seulement d'arrêter l'utilisation des produits pour résoudre tous les problèmes. Etat des lieux des pratiques de gestion, techniques et matériels alternatifs, sensibilisation des habitants, réflexion globale sur le fleurissement, sont autant d'actions qui peuvent être menées par les collectivités pour parvenir à changer leurs modes

d'entretien des espaces publics, dans une démarche citoyenne.

Dans ce contexte, le Parc naturel régional du Vexin français, soutenu en particulier par la Région et l'Agence de l'Eau Seine Normandie, accompagne techniquement et financièrement la démarche de progression des communes et intercommunalités.

L'ÉTAT DES PRATIQUES ACTUELLES

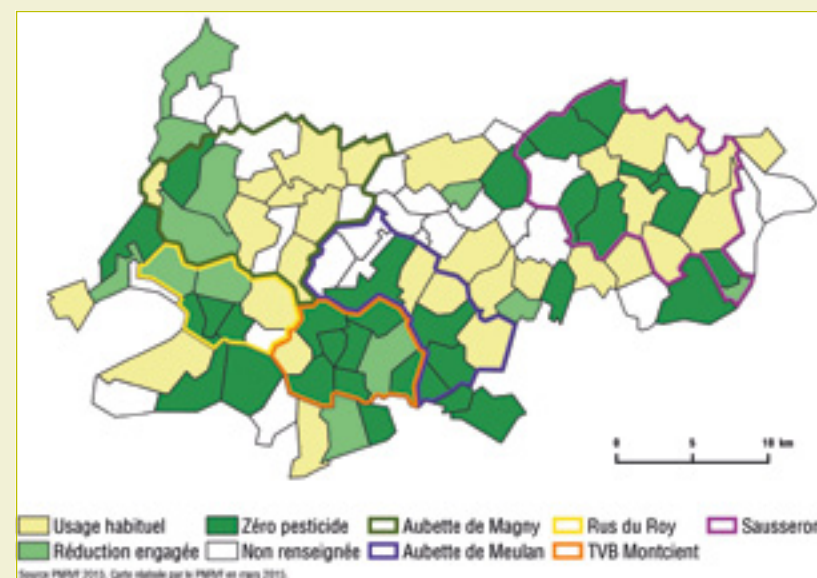
La cartographie ci-dessous permet de visualiser la synthèse des données aujourd'hui connues au travers des délibérations prises par les communes dans le cadre de l'éco-conditionnalité des aides du Parc et d'un questionnaire sur les pratiques de gestion actuelle, rempli par les municipalités. Nous invitons les communes non renseignées ou s'il y a erreur, à contacter Magali Laffond - m.laffond@pnr-vexin-francais.fr

■ **Zéro pesticide** : 32 communes n'utilisent plus de produit sur leurs espaces communaux et ont pour la plus part communiqué auprès de leurs habitants.

■ **Réduction engagée** : une dizaine de communes a engagé des changements de pratiques.

■ **Usage habituel** : des communes utilisent des produits désherbants et ont pris contact avec le Parc dans le cadre de l'éco-conditionnalité des aides et s'engagent à mettre en place un plan d'actions.

■ **Non renseigné** : pas de connaissance par le Parc des pratiques de gestion des espaces communaux.



Le zéro phyto, du lien entre générations

Le jardin communautaire de Valmondois est un excellent exemple de sensibilisation du plus grand nombre aux pratiques du jardinage écologique.



Des Potes Agés...

La commune de Valmondois est engagée dans la démarche zéro phyto depuis déjà six ans. C'est la même sensibilité écologique qui a présidé à la création du Jardin Communautaire des P'tits Loups aux Potes Agés – façon de dire qu'il s'adresse au public de 7 à 77 ans, voire plus. Installé sur le terrain de 4500 m² qui accueille déjà le verger communal, lequel fait l'objet d'un partenariat ancien avec le Parc, le jardin communautaire est né de l'idée d'adopter un potager aux arbres fruitiers. Et puis aussi des ruches - une miellerie tout aussi communautaire est en projet. Et il y aura bientôt aussi des poules...

Le jardin est géré par une association qui a soufflé en février sa première bougie. Elle compte aujourd'hui 44 adhérents.

« Nous portons un message clair en matière d'environnement, de culture n'utilisant pas de produit chimique... »

Une vocation pédagogique

Les légumes sont cultivés en pleine terre ou sous la serre de 270 m² réservée à ceux qui craignent le froid – tomates, aubergines, piments... La production est

répartie pour partie entre les adhérents de l'association, le reste étant vendu à des particuliers, au restaurant de Valmondois, à l'épicerie... « Mais notre but n'est pas seulement de regarder pousser les radis et les poireaux, précise Pascal Gasquet, maire-adjoint et initiateur de l'association, il y a un enjeu pédagogique ; nous portons un message clair en matière d'environnement, de culture n'utilisant pas de produit chimique... ». Cela presque chaque jour de la semaine, grâce à la présence d'un animateur embauché en emploi aidé, Jacques Fontana, ce qui permet notamment d'accueillir fréquemment les enfants des écoles de Valmondois et de ses alentours.

La vocation pédagogique du Jardin Communautaire des P'tits Loups aux Potes Agés, on la retrouve dans la programmation d'une journée de formation et d'un stage d'initiation à la culture biologique, organisés à l'attention des jardiniers amateurs, en partenariat avec le Parc et la Ferme d'Écancourt, à Jouy-le-Moutier.

« Une autre facette importante de l'association, c'est la convivialité, insiste Pascal Gasquet ; elle a permis à un tas de gens qui ne se connaissaient pas de se rencontrer. ». Bon pour l'environnement, bon pour la santé, le zéro phyto l'est aussi pour le lien social.



... aux P'tits Loups



Un jardin communautaire

Gilles Clément, un certain regard

Gilles Clément est ingénieur agronome, jardinier, paysagiste, botaniste, écrivain. Il a réalisé de nombreux jardins dont le parc André-Citroën (en collaboration) avec « Le jardin en mouvement ». Il est l'auteur de nombreux essais et romans et de l'exposition « Le Jardin planétaire » en 1999-2000.

Extraits de la Préface de Gilles Clément, du livre « Je jardine ma ville » dans lequel Sylvie Cachin, paysagiste au CAUE (Conseil d'Architecture, d'Urbanisme et de l'Environnement) du Val d'Oise présente le projet.

« Après avoir subi un temps de désaffection, le mot « jardin », supplanté par « espaces verts », « parc » et autres locutions désignant l'espace public, reprend une place dans l'ordinaire du langage : il redevient, de façon concrète et théorique, un lieu possible de partage. [...] On comprend que le jardin, quelle que soit sa place dans la société, exprime un rapport privilégié de l'homme à la nature en même temps qu'il traduit les pensées abouties de l'époque où il a été créé. C'est un lieu de l'esprit.

Au franchissement du millénaire, les consciences alertées par la précarité du vivant, la finitude écologique et les changements climatiques, découvrent subitement le rôle vital du jardin. Il ne s'agit plus seulement d'un lieu où le jardinier exerce son talent d'architecte, en dessinant l'espace, et son talent de producteur, faisant en abondance les fruits, les fleurs et les légumes. Il s'agit désormais d'un territoire de sauvegarde de la biodiversité, diversité du vivant dont l'humanité tout entière dépend. On comprend alors que le jardinier – à l'origine magicien de la terre –, après s'être transformé en un vulgaire technicien de surface attelé à ses machines-à-détruire-pour-faire-propre, apparaisse désormais comme un artisan respectable : celui qui met les mains dans la terre pour en tirer le meilleur.

Celui qui tire parti de la diversité sans la détruire : enjeu majeur du Jardin planétaire, car la question aujourd'hui déborde largement les limites de l'enclos solide,

“ Le jardin redevient, de façon concrète et théorique, un lieu possible de partage. ”

ment le rôle vital du jardin. Il ne s'agit plus seulement d'un lieu où le jardinier exerce son talent d'architecte, en dessinant l'espace, et son talent de producteur, faisant en abondance les fruits, les fleurs et les légumes. Il s'agit désormais d'un territoire de sauvegarde de la biodiversité, diversité du vivant dont l'humanité tout entière dépend. On comprend alors que le jardinier – à l'origine magicien de la terre –, après s'être transformé en un vulgaire technicien de surface attelé à ses machines-à-détruire-pour-faire-propre, apparaisse désormais comme un artisan respectable : celui qui met les mains dans la terre pour en tirer le meilleur.

les murs du potager. Elle atteint, par les enchaînements du vivant, les limites de cet enclos fragile, ce nouveau jardin en partage obligé : la planète. [...]

Mais comment apprivoiser l'homme pour l'amener à considérer la diversité naturelle, herbes sauvages comprises, comme des possibles amis et non comme des ennemis à éradiquer ? Comment amener ces jardiniers nouveaux à dialoguer entre eux ? »

La totalité de l'ouvrage « Je jardine ma ville » répond à ces questions.

Vive les « mauvaises herbes » !

Peu de gens savent que le vocable « mauvaise herbe » vient de « herbe au mal » (devenu « malsherbe ») en raison des propriétés médicinales de ces végétaux.

Les mauvaises herbes désignent aujourd'hui les végétaux que l'on souhaite ne pas voir parce que jugés peu décoratifs (on a du mal à trouver un intérêt à ce à quoi on est habitué). Leur présence n'a pourtant rien d'incongru : ils sont parfaitement adaptés à l'écosystème dans lequel ils ont poussé spontanément. Ces plantes, Olivier Tranchard a décidé de les défendre : il possède une entreprise spécialisée dans la production d'espèces indigènes, installée à Talmontiers, dans l'Oise.

Il y a problème, selon Olivier Tranchard, « parce que tout est confus dans l'esprit des gens, que ça fait longtemps qu'on mélange un peu tout, qu'on plante un tas d'espèces exotiques ; on ne voit plus trop ce qui est spontané, sauvage et ce qui a été planté à des fins seulement décoratives. »

Encourager la diversité locale

La tendance ayant été d'éliminer tout ce qui était étiqueté « mauvaise herbe », sans discernement, les écosystèmes

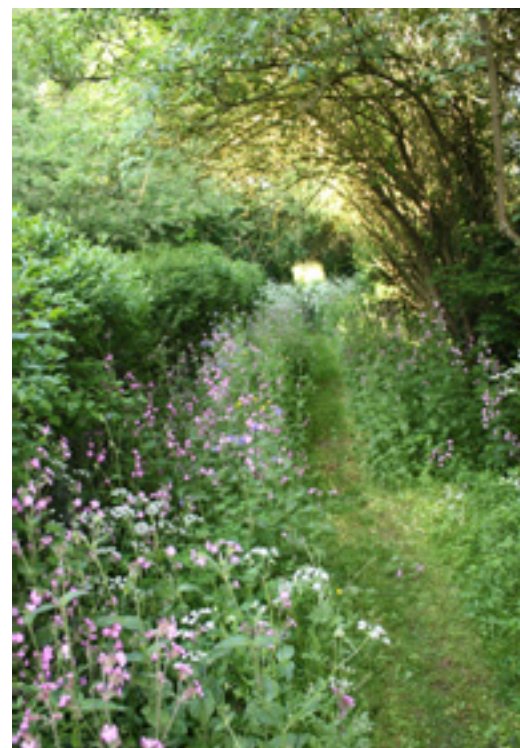
“ Si l'on traitait les oiseaux comme les plantes, on appellerait les oiseaux sauvages « mauvais oiseaux ».”

sont devenus moins spontanés, pour faire de la place à des plantes hybrides souvent stériles.

Le goût d'Olivier Tranchard pour les végétaux du terroir, et, à l'inverse, sa méfiance envers l'importation et la prolifération d'espèces venues d'ailleurs, ainsi que

les parasites et maladies qui les accompagnent, n'a rien de xénophobe ; c'est au contraire une manière de protéger la diversité. « Comme l'a dit un philosophe dont j'ai oublié le nom, diversifier localement (sous entendu avec une diversité non locale), c'est homogénéiser globalement. »

Pour en convaincre ses interlocuteurs, Olivier Tranchard utilise souvent un argument choc : « Si l'on traitait les oiseaux comme les plantes, on appellerait les oiseaux sauvages « mauvais oiseaux » et on ferait des lâchers de perroquets sans se demander s'ils vont pouvoir passer l'hiver. On peut aussi planter n'importe quoi n'importe où, même un palmier au pôle nord, mais à quel prix et avec quelle débauche d'artifices ? ».



Le Jardin du Naturaliste - www.olivier-tranchard.fr

ELOGE DES VAGABONDES, HERBES, ARBRES ET FLEURS À LA CONQUÊTE DU MONDE

Elles n'ont pas bonne presse. On les appelle mauvaises herbes, fleurs sauvages et elles sont souvent interdites de jardin.

Dans ce livre, Gilles Clément nous offre pour prendre la défense du brassage planétaire, un livre où la polémique, la botanique et la poésie se mêlent.

LE JARDIN EN MOUVEMENT

Dans l'édition de 2007, Gilles Clément expose l'aventure du jardin en mouvement qui débuta en 1986 (jardin de la Vallée en Creuse), continua en 1994 avec le premier jardin public en mouvement (le parc André-Citroën à Paris) puis le jardin planétaire. Contrairement à ce qui se passe dans tous les autres jardins connus, où les végétaux ont une place attirée dans les massifs, dans le jardin en mouvement, il n'existe pas de limites physiques destinées à séparer les herbes dites « bonnes », des herbes dites « mauvaises ». Etant donné que ces herbes – bonnes ou mauvaises – se côtoient et s'entrecroisent, c'est le mode biologique de ces plantes qui va déterminer l'emplacement et la forme des masses fleuries. Et comme ce mode biologique est variable en fonction des espèces et du temps, les masses fleuries en question suivent toutes sortes de mouvements.



UN WEEK-END CONSACRÉ À DE CHOUETTES OISEAUX !

A l'occasion de la Nuit de la Chouette, événement d'initiative nationale organisé tous les deux ans par la Fédération des Parcs naturels régionaux de France et la Ligue pour la Protection des Oiseaux, le Parc naturel régional du Vexin français organise un week-end dédié aux oiseaux de nuit et leur milieu de vie. Au programme, des sorties nocturnes, des ateliers pour enfants, un diaporama et un documentaire animalier vous sont proposés.



Samedi 4 avril

■ **Sorties nocturnes à l'écoute des chouettes** : ouvrez grands les yeux et les oreilles pour découvrir les bruits de la nuit et les chouettes qui peuplent nos bois.

Le Parc organise deux sorties (20h30-22h00)

- Réserve naturelle nationale des coteaux de la Seine
- Butte d'Arthies

Inscription gratuite sur réservation et information au 01 34 48 66 00

D'autres sorties sont programmées sur le territoire

■ **Bois de la Tour de Lay - Sortie de 20h30 à 22h30**
Inscription obligatoire sur le site www.sortiesnature.valdoise.fr

Bois du Moulin de Noisement

A l'écoute de la Chouette hulotte et de la Chouette Athéna
Sortie de 19h30 à 22h, animée par le CORIF
A partir de 7 ans

Inscription obligatoire sur le site www.sortiesnature.valdoise.fr

Le Club Connaître et Protéger la Nature de la Vallée du Sausseron propose :

A partir de 14h, salle de l'âge d'or à Chars.

Inscriptions sur place pour la sortie nocturne
Renseignements au 01 34 66 58 84

Dimanche 5 avril

Plein feu sur les oiseaux de nuit à la Maison du Parc !

Un après-midi pour tout savoir sur la chouette : venez entendre son chant, étudiez son plumage, découvrez son mode de vie et façonnez sa silhouette en laissant parler votre créativité !

Ateliers enfants (14h30-18h00)

- Découverte du régime alimentaire de la chouette avec l'atelier de dissection des pelotes de réjections (à partir de 6 ans)
 - Création de chouettes en argile (à partir de 4 ans)
 - Imaginer de jolies chouettes fantaisies à partir de papier colorés à percher sur leurs branches
- À partir de 4 ans.

Projections pour découvrir les rapaces nocturnes à partir de 14h30

- un diaporama
 - un documentaire « Les ailes de la nuit » (Grand public - 50 mn)
- Maison du Parc à Théméricourt de 14h30 à 18h
Entrée libre - Renseignements : 01 34 48 66 00

À la Maison du Parc, une programmation exceptionnelle pour les 20 ans !



EXPOSITION « VIVRE AU VILLAGE, HIER... ET DEMAIN ? »

Proposée par le musée du Vexin français jusqu'au 30 novembre

Au détour d'une route, d'un bois ou d'un vallonement, les villages du Vexin français dévoilent leur silhouette et livrent aux promeneurs leur harmonie.

L'exposition « Vivre au village, hier... et demain ? » invite le visiteur à découvrir l'histoire des villages du Vexin français en retraçant l'évolution des modes de vie au fil des siècles et pose les enjeux contemporains de l'évolution du territoire. Ludique, elle s'appuie sur des outils interactifs : maquette manipulable, films, et nombreux jeux permettant de s'interroger sur l'organisation des villages, les modes de transport et de consommation, le village demain...

Un programme d'animations sera proposé tout au long de l'année.

JEUNE PUBLIC – ATELIERS

Mercredi 22 et 29 avril : Ateliers enfants à partir de 6 ans

- Atelier création d'un vitrail
 - Atelier création de maquette de maisons en argile
- Ateliers sur réservation au 01 34 48 66 00. Ateliers : 6 €

CYCLE DE CONFERENCES

Samedi 21 mars 2015 à 15h00

- **L'église au cœur du village: architecture et société**
Intervenant : Mathieu Lours, Historien, Conférencier à l'Université de Cergy-Pontoise et auteur d'ouvrages spécialisés.

VENEZ FÊTER LA NATURE !

Dimanche 24 mai

La Fête de la Nature célèbre la nature à travers des manifestations dont les objectifs sont de protéger et valoriser la nature, d'éduquer et veiller au maintien de la biodiversité.

Dans le cadre de cette 9ème édition, le Parc organise une journée d'animations sur la thématique définie au niveau national « Au bord de l'eau » à la Maison du Parc à Théméricourt.

Au cœur d'un village nature, vous profiterez de nombreuses animations, expositions et ateliers familiaux proposés par une dizaine d'associations et de partenaires locaux.

Ateliers, découverte, spectacles ponctueront la journée : découverte des animaux aquatiques et de bord de l'eau, jeux d'enquête, découverte des milieux humides, un atelier de senteurs...

Parmi les spectacles proposés, les plus jeunes pourront rejoindre à 11h la compagnie Houp'n co pour découvrir « Le la de l'eau ».

Avec Fred Bulleur créez des Bulles géantes et découvrez la compagnie Soukan qui allie musique, cirque, acrobatie et danse et rythmera la journée en émerveillant petits et grands.

Infos pratiques :

Entrée libre, de 11h à 18h. Restauration sur place. Spectacle à 11h (sur réservation). Accès à l'exposition du musée : 2 €. Renseignements au 01 34 48 66 00



Parcours accessible en fauteuil roulant sur les Espaces Naturels Sensibles du Val d'Oise

■ **Dimanche 24 mai** : Flore et chant au cœur du marais
De 15h à 17h au marais de Boissy-Montgeroult
Gratuit. Sur réservation sur www.sortiesnature.valdoise.fr



Pour les personnes sourdes ou malentendantes : balades avec interprète en Langue des Signes française

■ **Mercredi 15 avril** : Les pollinisateurs
De 14h30 à 16h30 en forêt de l'Hautil
Gratuit. Sur réservation sur www.sortiesnature.valdoise.fr

■ **Vendredi 24 avril** : Land art crépusculaire
De 19h30 à 22h à la carrière de Vigny-Longuesse
Gratuit. Sur réservation sur www.sortiesnature.valdoise.fr

■ **Dimanche 3 mai** : Agriculture et paysages
De 14h30 à 17h à Condécourt
Tarif : 5 €. Sur réservation auprès de Sandrine Lemaire.
Tél. : 06 08 28 02 15 – Mail : anesenvexin@orange.fr

■ **Dimanche 28 juin** : Balade avec un âne
De 10h à 12h à Théméricourt
Gratuit. Sur réservation auprès de Gilles Lemaire
Tél. : 06 86 86 01 86 – Mail : anesenvexin@orange.fr

■ **Dimanche 5 juillet** : Fleurs des rivières
De 14h à 17h de Lavilletterre à Chars
Tarif : 5 €. Sur réservation auprès de Manuel Bénier
Tél. : 06 40 36 30 43 – Mail : gde.manu.benier@orange.fr

■ **Dimanche 2 août** : Arthies, le village et les bois
De 9h30 à 12h à Arthies
Tarif : 5 €. Sur réservation auprès de Julien Masson
Tél. : 06 81 09 49 82 – Mail : randovelovexin@gmail.com

■ **Samedi 19 septembre** : Géologie
De 9h30 à 12h15 à Auvers-sur-Oise
Gratuit. Sur réservation sur www.sortiesnature.valdoise.fr

■ **Samedi 3 octobre** : Sur la piste des abeilles
De 14h30 à 18h à Valmondois
Tarif : 5 €. Sur réservation auprès de Michel Saintoul
Tél. : 06 84 90 04 97 – Mail : saintoulmichel@gmail.com

■ **Mercredi 14 octobre** : Land art
De 14h30 à 16h30 en forêt de l'Hautil
Gratuit. Sur réservation sur www.sortiesnature.valdoise.fr



Sur demande, possibilité de mise à disposition de boucles magnétiques portatives pour les personnes malentendantes.



Pour les personnes malvoyantes ou aveugles

■ **Mercredi 15 avril** : Découverte de la carrière avec des ânes
De 14h30 à 17h à la carrière de Vigny-Longuesse
Gratuit. Sur réservation sur www.sortiesnature.valdoise.fr

■ **Dimanche 7 juin** : Plantes médicinales
De 15h à 17h à la maison du Dr Gachet à Auvers-sur-Oise
Gratuit. Sur réservation sur www.sortiesnature.valdoise.fr

LE BALADOBUS REPART SUR LES ROUTES DU VEXIN

Le dimanche 12 avril et tous les dimanches du 17 mai au 27 septembre 2015
Renseignements au 01 34 48 66 00

BALADES DU DIMANCHE

Tous les dimanches jusqu'au 29 novembre 2015, une visite thématique pour découvrir les richesses du Vexin français !

Avec Gilles Lemaire

- **19 avril** : Buttes et plateau à Cléry-en-Vexin
- **7 juin** : Sur les traces du maquis de Ronquerolles
- **5 juillet** : Sur le Sentier du Patrimoine® à Sailly
- **30 août** : Evécquemont, un village à la frontière du Vexin
- **13 septembre** : Sur les traces des Uhlans à Epiais-Rhus
- **18 octobre** : Guiry-en-Vexin et le Bois de Morval
- **8 novembre** : Dans les coulisses de la Grande Guerre à Nesles-la-Vallée

Réervations au 06 86 86 01 86
ou anesenvexin@orange.fr



Avec Sandrine Lemaire

- **22 mars** : Sur le Sentier du Patrimoine® à Frémenville
 - **3 mai** : Agriculture et paysages du Vexin à Condécourt (avec interprète en LSF)
 - **31 mai** : Aavernes, sources et ressources
 - **28 juin** : Sur le Sentier du Patrimoine® à Lainville-en-Vexin
 - **12 juillet** : Commeny, un village du plateau du Vexin
 - **23 août** : Gaillon, un village de la Montcient
 - **1er novembre** : Sur le Sentier du Patrimoine® à Seraincourt
- Réervations au 06 08 28 02 15
ou anesenvexin@orange.fr

Avec Marie-Béatrice Vieillard

- **29 mars** : Sur le Sentier du Patrimoine® à Vétheuil
 - **6 septembre** : Suivez le fantôme de Camille Monet à Vétheuil
- Réervations au 06 76 06 97 54
ou guideparc@free.fr



Avec Michel Saintoul

- **5 avril** : Nature de peintres à Auvers-sur-Oise
 - **26 avril** : Vieilles églises par monts et par vaux à Champagne-sur-Oise
 - **10 mai** : Chemins d'abeilles à Vallangoujard
 - **21 juin** : Histoires d'eau... et de pierres à Valmondois
 - **26 juillet** : Etangs et vallons secrets autour de Ménouville
 - **16 août** : Villages de buttes à Grisy-les-Plâtres
 - **4 octobre** : Vieux villages du haut Sausseron à Epiais-Rhus
 - **25 octobre** : Entre Frouville et Hédouville
 - **22 novembre** : Rives de peintres à Auvers-sur-Oise
- Réervations au 06 84 90 04 97
ou saintoulmichel@gmail.com

Avec Julien Masson

- **17 mai** : Parcs et châteaux en Arthies à Saint-Cyr-en-Arthies
 - **24 mai** : Marche nordique à La Chapelle-en-Vexin
 - **19 juillet** : Pommes et patrimoine à Saint-Clair-sur-Epte
 - **2 août** : Arthies, un village qui respire (avec interprète en LSF)
 - **9 août** : Balade le long du Cudron à Buhuy
 - **27 septembre** : Sur le Sentier du Patrimoine® à Omerville
 - **11 octobre** : Sur le Sentier du Patrimoine® à Vienne-en-Arthies
 - **15 novembre** : Marche nordique à Villers-en-Arthies
 - **29 novembre** : Sur le Sentier du Patrimoine® à Saint-Martin-la-Garenne
- Réervations au 06 81 09 49 82
ou randovelovexin@gmail.com

Infos pratiques :

Tarif : 5 € / personne.
Gratuit pour les moins de 10 ans.
Inscription obligatoire auprès de chaque guide.



BALADES ADAPTÉES Pour les personnes à mobilité réduite (PMR) : balades avec du matériel adapté (modules évacuation de l'association Escapade Liberté Mobilité)

Balades à la demande

- **Du 11 au 19 avril** : Autour de Guiry-en-Vexin
- **Du 13 au 20 juin** : Autour de Villarsaux
- **Du 21 au 28 juin** : Autour de Théméricourt
- **Du 27 septembre au 4 octobre** : Autour de Vienne-en-Arthies

Contact

Escapade Liberté Mobilité : 01 42 88 84 06
Mail : animation@escapadelibertemobilite.org
Internet : www.escapadelibertemobilite.org

Balades thématiques

- **Dimanche 14 juin** : Balade autour de Villarsaux de 14h30 à 17h. Sur réservation auprès de Manuel Bénier
Tél. : 06 40 36 30 43 – Mail : gde.manu.benier@orange.fr
- **Dimanche 21 juin** : Escapade à Théméricourt de 14h30 à 17h.
Tarif : 5 €. Sur réservation auprès de Gilles Lemaire
Tél. : 06 86 86 01 86 – Mail : anesenvexin@orange.fr

■ **Samedi 26 septembre** : A la ferme des Millonnets de 14h30 à 17h30 à Vienne-en-Arthies
Tarif : 5 €. Sur réservation auprès de Julien Masson
Tél. : 06 81 09 49 82 – Mail : randovelovexin@gmail.com

■ **Lundi 19 octobre** : Partageons la nature avec un âne
De 14h à 17h30 au Bois de Morval
Gratuit. Sur réservation sur www.sortiesnature.valdoise.fr

MARS

20 ans **Mercredi 18 au dimanche 22 mars**

■ **Exposition « Au fil de l'art »**
à Marines - Salle Pompidou
Entrée libre - 01 30 39 70 21



Vendredi 20
■ **Conférence sur la Sicile**
par Christine Darmagnac
16h30 - Salle polyvalente à Dennemont
5€ pour les non adhérents de l'Université Corot

Samedi 21
■ **Colloque « Art et Sciences »**
Ecole Nationale Supérieure de l'électronique et de ses applications (ENSEA)
9h-18h - Château de La Roche-Guyon
Entrée libre sur inscription
01 34 79 74 42

■ **Découverte d'un village du Vexin et de son église**
14h - Office du tourisme Vexin-Centre
Gratuit - 01 30 39 68 84

20 ans ■ **Conférence « L'église au cœur du village : architecture et société »**
par Mathieu Lours Historien, Conférencier à l'Université de Cergy-Pontoise
15h - Maison du Parc à Théméricourt
01 34 48 66 00

■ **Concert au profit de l'association Retina (maladies des yeux et de la rétine)**
20h30 - Eglise de Marines
5€, gratuit pour les enfants de moins de 12 ans - 01 30 39 68 84

■ **Concert de l'harmonie de Juziers**
Eglise de Juziers
jean-yves.rebours@orange.fr

Samedi 21 et dimanche 22
■ **Week-end Pass Télérama**
Samedi - Visite commentée sur les trésors monétaires du musée (adultes)
Dimanche - Visite commentée sur les jeux de société dans l'Antiquité (famille)
15h - Musée archéologique du Val d'Oise à Guiry-en-Vexin
Gratuit - 01 34 67 45 07

Dimanche 22
■ **Marché du terroir**
Vente et exposition de produits du Vexin
Salle polyvalente à Arronville
www.aronville.fr

■ **Edith Piaf - lieu commun**
Par le groupe La Mal Herbe
Le Théâtre du Mantois à Gargenville
3 €, 6 € - 01 30 33 02 26

Vendredi 27
■ **Chant du Chœur des Fontanelles**
20h30 - Eglise d'Arthies
Trois Petites Notes de Musique
petitesnotesdemusique@gmail.com

Samedi 28
■ **Concert Electric exentric quartet**
Maison de l'île, rue Marcel Martin à Auvers-sur-Oise. 01 34 48 00 10

■ **Fête du printemps**
Place du village à Aincourt
Gratuit - 01 34 76 71 12

■ **Journée des jardiniers**
10h-18h - Jardin de la Bibliothèque à Juziers
afjuziers@gmail.com

■ **Ateliers d'Histoire Vivante :**
Ateliers découverte du théâtre, de l'écriture de spectacle, de la création de costumes de diverses époques, apprentissage de la couture
14h-18h - Domaine de Villarceaux à Chaussy
Amis du Domaine de Villarceaux
Gratuit - 06 72 92 65 09

20 ans ■ **Samedi 28 et dimanche 29 JOURNÉES EUROPÉENNES DES MÉTIERS D'ART**

■ **Voir pages 4 et 5 du Journal**
01 34 48 66 00

Dimanche 29
■ **Site archéologique de Genainville**
Visite guidée de 14h30 à 17h
3€ (adultes), 1,50€ (enfants)
A.P.S.A.Ge 09.63.06.65.63

20 ans ■ **Concert, clôture de résidence « La folie et son double »**
Ensemble Zellig
Château de La Roche-Guyon
01 34 79 74 42

20 ans ■ **Fête de l'Épouvantail**
13h-18h - Musée de la Moisson à Sagy
Gratuit, inscription au concours et renseignements : 01 34 66 39 62



AVRIL

Vendredi 3
■ **Pièce « La pluie d'été »**
à partir de 12 ans
20h30 - Bibliothèque Rose Bily à Juziers
bibliothequemunicipale@juziers.org

Samedi 4
■ **Concert du Big band de Vigny**
Salle Joseph Kessel à Avernes
01 30 39 20 65

20 ans ■ **Samedi 4 et dimanche 5**
■ **Samedi : Nuit de la chouette** - Sorties nocturnes
Dimanche après-midi : ateliers enfants et animation s
Maison du Parc à Théméricourt
01 34 48 66 00



Samedi 4 avril au dimanche 5 juillet
■ **Exposition « Goupil éditeur d'art de Gérôme à Toulouse-Lautrec, une histoire du goût au 19^{ème} siècle »** à la Maison du docteur Gachet à Auvers-sur-Oise
Gratuit - 01 30 36 81 27

Samedi 4 avril au lundi 20 septembre
■ **Exposition « The Van Gogh Experience »** au château d'Auvers-sur-Oise
Du mardi au dimanche de 14h à 18h
5 € - 01 34 48 48 48

Samedi 4 avril au lundi 20 septembre
■ **Exposition « Un certain regard sur Van Gogh : Minnelli, Kurosawa, Pialat »**
Musée Daubigny à Auvers-sur-Oise
4€ (plein tarif), 2€ (tarif réduit), gratuit (moins de 18 ans) - 01 30 36 80 20

Samedi 4 avril au lundi 20 septembre
■ **Exposition « L'Absinthe au cinéma : Van Gogh, Renoir, Coppola... »**
Musée de l'absinthe à Auvers-sur-Oise
01 30 36 83 26

Samedi 4 avril au lundi 31 août
■ **Exposition « Hervé Di Rosa artiste en résidence du Festival de musique classique d'Auvers-sur-Oise »**
Galerie d'art contemporain, rue du Montcel à Auvers-sur-Oise
01 34 80 00 10

Samedi 4
■ **25^{ème} Edition de « Côté Jardin »**
à Mézy-sur-Seine
Association « les Ateliers en Herbe »
Parc de la mairie
Gratuit - 06 27 38 31 63

Dimanche 5
■ **Chasse aux œufs de Pâques**
10h30-12h30 - Maison du Parc à Théméricourt
Réservation obligatoire - 01 34 48 66 00

■ **Chasse aux œufs de Pâques**
14h-17h - Domaine de Villarceaux à Chaussy
Entrée libre et gratuite
01 34 67 74 33

■ **Chasse aux œufs de Pâques**
14h-18h - Musée de la Moisson à Sagy
4 € (adulte), 2€ (enfant)
01 34 66 39 62

Dimanche 5 au jeudi 30
■ **Les Francos-Exposition l'Echo des tranchées**
Bibliothèque Rose Bily à Juziers
bibliothequemunicipale@juziers.org

Lundi 6
■ **Marche de Pâques Randonnée pédestre**
Commune de Saint Martin la Garenne
AOSMG 01 34 77 07 72

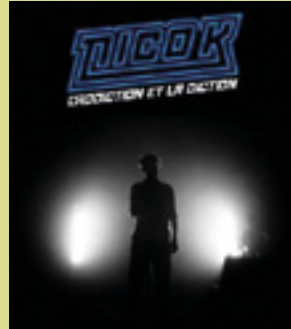
Vendredi 10 à 20h30
Samedi 11 après-midi et à 20h30
Dimanche 12 à 15h
■ **Festival du théâtre amateur**
Salle des fêtes à Gaillon-sur-Montcient
01 34 74 06 58

Samedi 11 et dimanche 12
■ **9^{ème} salon de Printemps**
10h-19h - Salle communale à Villers-en-Arthies
Gratuit
Elisabeth Gondet - 06 70 76 80 80

Samedi 11
■ **Ateliers d'Histoire Vivante :**
Ateliers découverte du théâtre, de l'écriture de spectacle, de la création de costumes de diverses époques, apprentissage de la couture
14h-18h - Domaine de Villarceaux à Chaussy
Amis du Domaine de Villarceaux
Gratuit - 06 72 92 65 09

Samedi 11 avril au dimanche 29 novembre
■ **Exposition « Etre et paraître, la vie aristocratique au XVIII^{ème} siècle »**
Château de La Roche-Guyon
01 34 79 74 42

20 ans ■ **Samedi 11 Concert Niko K**
20h30 - Salle des associations à Frouville. Accordéazarts et Compagnie 2 croches rondes
2 € (plein tarif), 8 € (tarif réduit : demandeurs d'emploi, étudiants, moins de 18 ans) - 06 64 14 14 91



20 ans ■ **Samedi 11 et dimanche 12 WEEK-END RÉGION**

■ **Rencontre autour de la langue des signes**, ouverte à tous les publics (sourds, entendants, adultes, enfants, locuteurs de la LSF) avec Café Noétomalalie Café itinérant le dimanche 12 avril après-midi avec une balade dans le village de Théméricourt et aux alentours
15h-18h - Maison du Parc à Théméricourt
Gratuit - 01 34 48 66 00



■ **Musée archéologique du Val d'Oise**
à Guiry-en-Vexin
Musée de l'outil à Wy-dit-Joli-Village
Site gallo-romain de Genainville
musee.guiry@valdoise.fr
01 34 67 45 07

Dimanche 12
■ **Site archéologique de Genainville**
Visite guidée de 14h30 à 17h
Rendez-vous place de l'église à 14h15
3€ (adultes), 1,50€ (enfants)
A.P.S.A.Ge 09.63.06.65.63

Dimanche 12
■ **Cueillette et cuisine des Plantes sauvages - Dégustation en fin de journée.**
10h-17h - Domaine de Villarceaux à Chaussy
Amis du Domaine de Villarceaux
20€ - 06 72 92 65 09

3^{ème} semaine d'avril
■ **Exposition de peintures d'amateurs et d'artistes :**
« Vaux sous toutes les palettes »
avrillvaux@hotmail.fr - 01.30.99.64.43

Vendredi 17
■ **Concert avec le groupe « FULL SWING »**
20h30 - Eglise de Corneilles-en-Vexin
Entrée libre - 06 81 68 72 10

Samedi 18
■ **Découverte d'un village du Vexin et de son église**
14h - Office du tourisme Vexin-Centre
Gratuit - 01 30 39 68 84

■ **Concert de printemps**
Maison pour tous à Juziers
mpt@juziers.org

■ **Concert Nicolas Folmer et Horny Tonky**
Maison de l'île, rue Marcel Martin à Auvers-sur-Oise
Auvers jazz - 01 34 48 00 10

Samedi 18 et dimanche 19
■ **6 salon artisanal et gourmand**
Salle des fêtes à Gargenville
Entrée libre

20 ans ■ **Mercredis 22 et 29 Ateliers pour enfants à partir de 6 ans**
Atelier création d'un vitrail
Atelier création de maquette de maisons en argile
6 € / personne, sur réservation
Musée du Vexin français - 01 34 48 66 00

Mercredi 22
■ **Ateliers enfants « peintures au pied du mur »**
14h - Musée archéologique du Val d'Oise à Guiry-en-Vexin
1,50 € par enfant sur réservation
01 34 67 45 07

Samedi 25
■ **Marché aux fleurs, du terroir et de l'artisanat**
Place de l'église à Grisy-les-Plâtres
01 34 66 62 69

MAI

Samedi 25 et dimanche 26
■ **Van Disc**
Maison de l'île, rue Marcel Martin à Auvers-sur-Oise
2 € par personne
Auvers Animations - 01 34 48 00 10

Dimanche 26
■ **Visite commentée sur les grandes découvertes de l'Homme à la Préhistoire**
15h - Musée archéologique du Val d'Oise à Guiry-en-Vexin
Gratuit - 01 34 67 45 07

Mercredi 29
■ **Vernissage dans les jardins du Musée « les animaux de French Rouilly, espèce en voie de disparition »**
18h - Musée de l'Outil à Wy-dit-Joli-Village
Gratuit - 01 34 67 45 07

1^{er} mai au 4 octobre
■ **Exposition « Le Portugal Ferroviaire des années 70 » à Butry-sur-Oise**
5 €, 2 € (6-12 ans), gratuit (- 6 ans)
MTVS - 01 34 73 04 40

Samedi 2 et dimanche 3
■ **Fête « Plantes Plaisirs Passions. Enracinés ! »**
Château de la Roche-Guyon
Entrée payante - 01 34 79 74 42



Dimanche 3
■ **Site archéologique de Genainville**
Visite guidée de 14h30 à 17h
Rendez-vous place de l'église à 14h15
3 € (adultes), 1,50 € (enfants)
A.P.S.A.Ge 09.63.06.65.63

Samedi 9 et dimanche 10
■ **Kool Day à Gargenville**
Exposition de véhicule customisés voitures, motos. Musique, stands, restauration. Rock'n'Roll Family - Gratuit

■ **Stage Photo « Maîtrisez votre reflex numérique »** par Bruno Beucher
Ecogite de la Bergerie de Villarceaux à Chaussy
200 € - 06 70 74 62 99

Dimanche 10
■ **Salon européen de l'ours et de la poupée de collection**
40 exposants
11h-18h - Domaine de Villarceaux - Communs du Manoir à Chaussy
Gratuit - 01 34 67 74 33

■ **Visite commentée (adultes) sur la Villa d'Epiais-Rhus**
15h - Musée archéologique du Val d'Oise à Guiry-en-Vexin
Gratuit - 01 34 67 45 07

■ **Visite commentée (adultes) sur le balnéaire de Wy-dit-Joli-Village**
16h - Musée de l'Outil à Wy-dit-Joli-Village
Gratuit - 01 34 67 45 07

Vendredi 15
■ **Concert Berline « Jamais sans elles »**
Maison de l'île, rue Marcel Martin à Auvers-sur-Oise
01 34 48 00 10

■ **Fête des peintres à Auvers-sur-Oise**
01 30 36 70 30

Samedi 16
■ **Découverte d'un village du Vexin et de son église**
14h - Office du tourisme Vexin-Centre
Gratuit - 01 30 39 68 84

■ **A partir de 19h - Exposition « The Van Gogh Experience »**
A partir de 22h - Illumination à la bougie des jardins à la française et programmation artistique inédite
Château d'Auvers-sur-Oise
Entrée libre et gratuite
01 34 48 48 48

■ **Soirée cinéma « La planète des singes »**
Séances simultanées multi-écrans « Les origines », « L'affrontement »
19h à minuit - Musée archéologique du Val-d'Oise à Guiry-en-Vexin
Gratuit - 01 34 67 45 07

Dimanche 17
■ **Concert hommage au violoncelliste Paul Tortelier**
(dans le cadre de la nuit des Musées)
Domaine de Villarceaux - Communs du Manoir à Chaussy
15€ - 01 34 67 74 33

■ **Site archéologique de Genainville**
(dans le cadre de la nuit des Musées)
Visite guidée de 14h30 à 17h
Rendez-vous place de l'église à 14h15
Prévoir des chaussures de marche
3 € (adultes), 1,50 € (enfants)
A.P.S.A.Ge 09.63.06.65.63

■ **Rallye touristique à Juziers**
Maison pour tous - mpt@juziers.org

Samedi 23
■ **Gala de chant, spectacle sur le thème des radios**
Salle des fêtes de Gargenville
06 07 88 89 36

■ **Trio Empreinte à Gargenville**
Gratuit - 01 30 42 11 70

Samedi 23 et dimanche 24

■ **Les Iriadiades 2015, fête des fleurs, des plantes et des arts**
10h-18h - Château d'Auvers-sur-Oise
5 € - 01 34 48 48 48

■ **Fête de la Nature 2015 à Villarceaux**
Portes ouvertes de l'association La Source / Villarceaux et de l'Eco-Centre de la Bergerie
11h-18h - Gratuit
lasourcevillarceaux@wanadoo.fr



Samedi 23 au lundi 25

■ **Exposition de peintures à l'église d'Epiais-Rhus**
Gratuit
foyer-rural.epiais-rhus@laposte.net

■ **Ateliers d'initiation à l'apiculture**
14h30-16h30 - Domaine de Villarceaux à Chaussy
10 € - 06 86 82 83 69

■ **Fête de la Nature à la Maison du Parc à Théméricourt**
Musée du Vexin français
Gratuit - 01 34 48 66 00

■ **14^{ème} Festival des cerfs-volants du monde**
10h-18h - Stade Jean Moulin à Marines
Entrée gratuite, ateliers 5 €
06 83 45 99 04

■ **Festival de musique classique**
Eglise Notre Dame d'Auvers-sur-Oise
01 30 36 77 77

■ **Week-end du cinéma, 4^{ème} édition sur le thème de la magie**
Projections, rencontres, expositions, spectacle de magie et atelier d'animation et de trucage. Week-end spécial Houdini, le grand magicien. Vaux-sur-Seine, Cinéma Frédéric Dard des Mureaux et communes du Vexin.
contrechamps.asso@gmail.com



■ **Café O'Musée panorama des découvertes récentes du Paléolithique**
Rendez-vous débat autour de l'exposition « L'Homme est-il grand singe ? »
14h30-16h30 - Musée archéologique du Val d'Oise à Guiry-en-Vexin
Gratuit - Réservation conseillée
01 34 67 45 07

■ **5^{ème} édition du Festival des Utopies**
à Nesles-la-Vallée
Expos, concerts, marché d'artisans, marché associatif, espace jeux, contes
Foyer rural
Participation libre
lavalleedesutopies@gmail.com



■ **Concert avec la «Chorale La lanterne» de Saint-Ouen-l'Aumône**
18h - Eglise de Cormeilles-en-Vexin
Entrée libre - 06.81.68.72.10

■ **Projection en plein air du film de Minélli « La vie passionnée de Van Gogh »**
à Auvers-sur-Oise
01 34 48 00 10

■ **Marathon de lecture (tout public)**
à Vaux-sur-Seine
10h30-16h Gratuit, sur réservation
bibliotheque@vauxsurseine.fr
01 30 99 48 80

■ **Salon de mai, exposition de peintures et sculptures des peintres du Vexin et du Val d'Oise**
Eglise Saint Gildard de Longuesse
10h-18h
Entrée gratuite
cph.moccatti@orange.fr

■ **Spectacle « Dissocier les fonds »**
Château de La Roche-Guyon
01 34 79 74 42

■ **Rallye touristique dans le Vexin au départ de Vigny à 9h**
Office de tourisme Vexin centre et HPV (Histoire Patrimoine du Vexin)
10€/participant
(tous les équipages sont récompensés)
01 30 39 68 84

■ **Conférence sur Venise**
16h30 - Salle polyvalente à Dennemont
5€ pour les non adhérents
de l'Université Corot
hospice-corot@orange.fr

■ **Exposition et représentation théâtrale « La grande Buée » de René Fix**
Toiles réalisées par les élèves pour les enfants de Guernica et traces mémorielles collectées auprès des habitants
Salle Pempidou à Marines
01 30 39 42 10

■ **Concert des élèves de trompettes et orchestre de Marines**
19h Eglise de Vigny
01 30 39 20 65

■ **Le château d'Auvers-sur-Oise fait son cinéma**
22h30 - Séance de cinéma en plein air
Entrée libre - 01 34 48 48 48

■ **Valmondois**
Vendredi 5, samedi 6 et dimanche 7

■ **Concert « Hétéroclit's »**
Orchestre Big band
16h - Musée de l'outil à Wy-dit-Joli-Village
Gratuit - 01.34.67.45.07

■ **Le temps des Jardins à Villarceaux**
11h-18h - Domaine de Villarceaux/Amis du Domaine à Chaussy
Entrée libre et gratuite - 01 34 67 74 33

■ **Les rendez-vous au jardin**
10h-17h - Château de La Roche-Guyon
Visites et ateliers
01.34.79.74.42

■ **Art aux Jardins à Auvers-sur-Oise**
01 34 48 00 10

■ **10h - Apprendre à faire son propre compost**
15h-17h30 - Naturopathie et plantes sauvages
Musée de l'outil à Wy-dit-Joli-Village
Gratuit, sur réservation - 01 34 67 45 07

■ **Spectacle « Chant d'herbe »**
15h30 et 18h - Château de la Roche-Guyon - C^{ie} Un soir ailleurs
01 34 79 74 42

■ **Comédie par les élèves de l'atelier théâtre d'Avernes**
Salle Joseph Kessel à Avernes
Entrée libre, chapeau en fin de spectacle
06 95 20 37 22

■ **Conférence « Architecture et ruralité »**
15h - Maison du Parc à Théméricourt
Intervenant : Mathieu Feigelson, architecte-conseil au Parc naturel régional du Vexin français
01 34 48 66 00

■ **Site archéologique de Genainville**
(dans le cadre de la nuit des Musées)
Visite guidée de 14h30 à 17h
Rendez-vous place de l'église à 14h15
Prévoir des chaussures de marche
3 € (adultes), 1,50 € (enfants)
A.P.S.A.Ge 09.63.06.65.63

■ **Concert classique piano et violon à Juziers - Festival du Vexin**
16h30
20 € - mairie@juziers.org

■ **Fête des arts**
La pépinière du pré
Entrée libre - 01.34.70.19.06

■ **Peintres en ville à Juziers**
poulainpascal@orange.fr

■ **Exposition du GAR Peinture sur porcelaine, cartonnage, généalogie, peinture à l'huile**
10h à 18h - Salle polyvalente de Dennemont
Gratuit - gar78@hotmail.fr

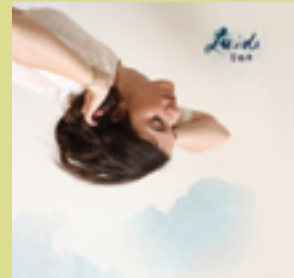
■ **Ateliers d'initiation à l'apiculture**
14h30-16h30 - Domaine de Villarceaux à Chaussy
10 € - 06 86 82 83 69

■ **Rencontre autour de la langue des signes, ouverte à tous les publics (sourds, entendants, adultes, enfants, locuteurs de la LSF)**
14h-17h - Café Noétomalalie à la Maison du Docteur Gachet à Auvers-sur-Oise
01 30 36 81 27

■ **Théâtre - Compagnie des jeunes de l'AOJE**
21h - Foyer rural d'Ennery
Gratuit - cecile.manosque@orange.fr

■ **Spectacles du SIMVVO à Marines**
16h30 - Danse
19h30 - Théâtre
01 30 39 20 65

■ **Concert Luciole**
20h30 - Salle des associations de Frouville
12 € (plein tarif), 8€ (tarif réduit : demandeurs d'emploi, étudiants, moins de 18 ans) - 06 64 14 14 91



■ **Ateliers d'initiation à l'apiculture**
10h-12h00 - Domaine de Villarceaux à Chaussy
10€ - 06 86 82 83 69

■ **Fête des fleurs**
Au Lavoir d'Evquemont
Gratuit - M^{me} Cavan : 01 34 74 08 79

■ **Concert des élèves de l'école de musique**
15 h - Salle polyvalente de Dennemont
Trois Petites Notes de Musique
petitesnotesdemusique@gmail.com

LE PARC DU VEXIN FRANÇAIS A 20 ANS



■ **Retrouvez les associations du Parc, les communes adhérentes et découvrez toutes les facettes du Parc qui fête ses 20 ans ! Surprises et animations tout au long de la journée...**
11h-18h - Domaine de Villarceaux à Chaussy
Parc naturel régional du Vexin français
Gratuit - 01 34 48 66 00

■ **Journée de restitution de résidence DRAC en milieu rural**
Metteur en scène, comédien et vidéaste
Clément Révèrend
Domaine de Villarceaux à Chaussy
01 34 67 74 33

■ **Concert-audition de la classe de chant**
18h - Maison Pour Tous à Follainville-Dennemont
Trois Petites Notes de Musique
petitesnotesdemusique@gmail.com

■ **Lez'arts de la rue**
Festival d'arts de rue, fête de la musique
Centre-ville - espace Diamant à Magny-en-Vexin
Gratuit - 01 34 67 03 28

JOURNÉES NATIONALES DE L'ARCHÉOLOGIE

■ **Exposition « les métiers de l'archéologie »**
Audiovisuels « Les sciences de l'archéologie » et les « experts de l'archéologie »
14h - Musée archéologique du Val-d'Oise à Guiry-en-Vexin

■ **Rencontre-atelier avec un palynologue de l'INRAP**
14h - Gratuit - 01.34.67.45.07

■ **Exposition de sculptures « Les Eaux et les Formes » au Domaine de Villarceaux**
Gratuit - 01 34 67 74 33

■ **Découverte d'un village du Vexin et de son église**
14h - Office du tourisme Vexin-Centre
Gratuit - 01 30 39 68 84

■ **Spectacle « Les aventuriers »**
de Gilles Aufray (écrivain) et Guillaume Lecamus (comédien/marionnettiste/metteur en scène)
Château de la Roche-Guyon
01 34 79 74 42

■ **Fête de la Musique**
- Eglise de Follainville
- Evquemont
- Dennemont
- Magny-en-Vexin
- Chaussy

■ **Fête de la musique**
- Auvers-sur-Oise
- Château de la Roche-Guyon

■ **Ateliers d'initiation à l'apiculture**
14h30-16h30 - Domaine de Villarceaux à Chaussy
10€ - 06 86 82 83 69

■ **Festival Vexin musiques actuelles**
Association VMA
Festival de musique
Mairie de Chaussy : 01 34 67 70 11

■ **Concert Carte Blanche à Philippe Servain**
Château de la Roche-Guyon
01 34 79 74 42

■ **Fête de la Jeep à Sagy**
Bourse Militaria, exposition de véhicules militaire du XXe siècle de 8h à 18h
Repas, animation musicale et feux d'artifice le samedi à partir de 19h
Spectacle historique le dimanche à 15h
5€ (exposition, spectacle), 20€ (soirée du samedi) - unionjeepvexin@orange.fr

■ **Estival de Genainville 10h-18h30**
Concert orchestre symphonique à 17h
A.P.S.A.Ge 09.63.06.65.63 - Gratuit



JUILLET

■ **Les Étés d'Hanneucourt à Gargenville**
Festival de musique classique
Jeunes talents
Les Maisonnettes
01 30 42 11 70

■ **Ateliers enfants « visite aux chandelles »**
14h - Musée de l'outil à Wy-dit-Joli-Village
1,50 € par enfant sur réservation
01 34 67 45 07

■ **Installation de Vincent Lacoste - Dame Lazare**
Groupe Expir/Le Relais centre de recherche théâtrale
10h-17h - Château de la Roche-Guyon
01 34 79 74 42

■ **Matinée coups de cœur pour les vacances (public adulte)**
Présentation de livres pour amorcer le début des vacances et donner l'envie d'évasion
Gratuit, sur réservation
Bibliothèque de Vaux-sur-Seine
01 30 99 48 80

■ **Stage dessin et peinture en extérieur (paysage et architecture)**
à Frémenville
Atelier dessin-peinture MH GIUSTI
14h-19h - Sur inscription
01 34 75 79 27

■ **Site archéologique de Genainville**
(dans le cadre de la nuit des Musées)
Visite guidée de 14h30 à 17h
Rendez-vous place de l'église à 14h15
Prévoir des chaussures de marche
3 € (adultes), 1,50 € (enfants)
A.P.S.A.Ge 09.63.06.65.63

■ **Concert Vivaldi à Magny-en-Vexin**
Académie Vivaldi
Eglise Notre Dame
Gratuit - 01 34 67 03 28

AOÛT

■ **Installation de Vincent Lacoste - Lambeaux**
Groupe Expir/Le Relais centre de recherche théâtrale
10h à 17h - Château de la Roche-Guyon
01 34 79 74 42

■ **Ateliers enfants « balade à l'allée couverte du Bois Couturier »**
14h - Musée archéologique du Val d'Oise à Guiry-en-Vexin
1,50 € par enfant sur réservation
musee.guiry@valdoise.fr
01.34.67.45.07

■ **Site archéologique de Genainville (dans le cadre de la nuit des Musées)**
Visite guidée de 14h30 à 17h
Rendez-vous place de l'église à 14h15
Prévoir des chaussures de marche
3 € (adultes), 1,50 € (enfants)
A.P.S.A.Ge 09.63.06.65.63

■ **Ateliers d'initiation à l'apiculture**
14h30-16h30 - Domaine de Villarceaux à Chaussy
10 € - 06 86 82 83 69

■ **Concert de l'Ensemble orchestral de Paris**
Château de la Roche-Guyon
01 34 79 74 42

2015 : Le Parc naturel régional du Vexin français a 20 ans !



DIMANCHE 14 JUIN AU DOMAINE DE VILLARCEAUX

Le Vexin

FÊTE SON PARC



ARTISANS D'ART, PRODUCTEURS, EXPOSITIONS, ANIMATIONS, GRAND PIQUE-NIQUE FAMILIAL

Couleurs du Vexin français, journal du Parc – ISSN : 1280-0112 – Journal tiré à 42 000 exemplaires – **Directeur de la publication** : Marc Giroud – **Rédacteur en chef** : Bruno Caffin – **Comité de rédaction** : Marc Giroud ; Bruno Caffin ; Catherine Ribes ; Ghislaine Senée – **Rédaction** : P. Anjubault – **Participation à l'élaboration de ce numéro** : C. Auriel ; P. Barriot ; M. Berbain ; J.-L. Briot ; S. Chaufour ; M. Feigelson ; N. Galand ; P. Gautier ; P. Gueit ; G. Guster ; I. Hedrich ; E. Jorelle ; M.-L. Jorelle ; A. Kaci ; M. Laffond ; G. Lamoise ; M. Loriné ; S. Martin ; V. Rogez-Boubounelle – **Suivi et coordination** : V. Rogez-Boubounelle, sous la direction d'Agnès Lanthier – **Création** : Autrement Dit Communication – **Réalisation** : Christophe Moi – **Imprimeur** : Imprimerie Champagnac, sur papier recyclé Coccoon – **Crédit photos** : M. Bruyant ; ©L. Eliot-Florilèges ; ©Fotolia.com-Eric Pothier ; P. Gasquet ; Parc naturel régional du Vexin français ; Photos Agenda-Droits réservés.

Parc naturel régional du Vexin français
Maison du Parc – 95450 Théméricourt
Tél. 01 34 48 66 10 – Fax: 01 34 48 66 11
Site internet : www.pnr-vexin-francais.fr
E-mail : contact@pnr-vexin-francais.fr



Yvelines
Conseil général