

Couleurs du Vexin français

n° 50
mars 2014



Le journal du Parc naturel régional du Vexin français



* Ces espaces
si naturels et si sensibles !



UNE AUTRE VIE S'INVENTE ICI



Parc
naturel
régional
du Vexin français

Sommaire

Vie du Parc p. 3 à 5

Dossier

Ces espaces si naturels et si sensibles ! p. 6 à 11

Portrait

L'environnement, au centre des préoccupations du Parc p. 12

Initiative

L'éco-pâturage à le vent en poupe ... p. 13

Empreintes

La libellule en sentinelle p. 14

Agenda

Balade du dimanche et balades adaptées p. 15

Zoom

Journées européennes des métiers d'art p. 16 à 17

Agenda

Fête de la Nature p. 18

Page des jeunes

Les jeux des 3^{ème} des collèges d'Auvers-sur-Oise et Gaillon-sur-Moncient p. 19

En couverture : La Roche-Guyon
© PNR Vexin français

Éditorial

De quelle alchimie le Vexin français tient-il cette vitalité que beaucoup envient ?



Il nous faudrait, pour répondre de manière complète à cette question, énumérer les nombreux acteurs du territoire, agriculteurs, entrepreneurs, commerçants, artisans, créateurs, producteurs de services à la personne, acteurs du tourisme, enseignants, bénévoles des associations... dont les énergies s'additionnent. Il nous faudrait aussi, bien sûr, évoquer largement le rôle essentiel de tous les partenaires qui accompagnent la dynamique du Parc naturel régional. Mais, il manquerait encore à cette très longue énumération un élément capital, irremplaçable : l'ensemble de vos élus locaux, maires, adjoints et conseillers municipaux.

“ Des élus au cœur du Parc ! ”

Au moment où nous allons tous élire nos représentants, arrêtons-nous donc un instant sur la « force vive » des élus de terrain. Rien d'important ne pourrait être conçu sans eux. Personne ne sait mieux qu'eux ce qui peut être fait et comment s'y prendre. Personne, mieux qu'eux, ne pourrait connaître les exigences du terrain et mobiliser les relais locaux pour donner toutes leurs chances de succès aux initiatives du Parc. Personne d'autre ne pourrait plus efficacement décliner dans chaque recoin de chacune de nos communes les actions qui n'ont de véritable portée que si elles ne restent pas confinées à quelques espaces plus ou moins confidentiels. Rien ne bougerait donc vraiment sans leur adhésion, et, plus encore, leur forte implication.

Vous me permettez, dès lors, de remercier pour leur « engagement Parc » les élus qui achèvent leur mandat et d'appeler à la mobilisation ceux qui vont poursuivre le travail au service des grands enjeux portés par la Charte du Parc. Notre territoire, naturellement fragile, a en effet besoin de tous, et en particulier de vos élus, pour conserver son exceptionnel patrimoine et, jour après jour, accroître son rayonnement. Le Parc est l'affaire de tous... et pas une bureaucratie lointaine. Il accueillera donc les futurs élus avec un immense intérêt.

Tout sera fait pour construire avec eux un climat de travail serein et confiant. Tout sera fait pour les aider, avec ce que les « outils » du Parc peuvent apporter à nos communes. Tout cela, pour qu'ensemble, nous puissions, demain plus encore qu'hier, nourrir cette vitalité collective et continuer à bâtir un Parc au service de son territoire et de ses habitants à travers ses élus de terrain.

Marc Giroud
Président du Parc

5 nouveaux Sentiers du Patrimoine®

Depuis 2011, le Parc réalise des Sentiers du Patrimoine® dans le but de valoriser le patrimoine local en lien avec l'histoire, les paysages, la peinture, l'eau, le cinéma et les activités humaines. Tous les ans, le Parc lance un appel à candidature aux communes situées sur son territoire. En 2014, 5 nouveaux sentiers verront le jour dans les communes de Lainville-en-Vexin, Frémainville, Sailly, Vétheuil et Vi-

gny. Au total, 21 Sentiers du Patrimoine® ont été créés.

Afin de découvrir toutes les richesses des villages vexinois, vous pouvez télécharger les parcours de ces sentiers sur le site internet du Parc : <http://www.pnr-vexin-francais.fr/fr/education-et-culture/valorisation-patrimoines/sentiers-du-patrimoine>



Lavoir de Lainville-en-Vexin



Des prairies fleuries dans le Parc

Depuis 2010, l'Assemblée Permanente des Chambres d'Agriculture (APCA), les Parcs naturels régionaux et les Parcs nationaux organisent le concours national des « Prairies fleuries ». Celui-ci récompense les exploitations dont les prairies présentent le meilleur équilibre entre valeurs agronomiques et écologiques. Chaque territoire organise son concours local, les lauréats sont ensuite en compétition au niveau national. Un jury local d'experts (agronomes et écologues) note l'ensemble des parcelles candidates réparties en plusieurs catégories (prairies de fauche, pâturées). Des récompenses seront remises aux lauréats.

En 2014, le Parc du Vexin français propose aux éleveurs du territoire de participer à ce concours qui permet de mettre l'accent sur le rôle majeur des prairies naturelles dans notre environnement et plus largement de valoriser l'activité agricole. Quatre exploitations minimum doivent concourir et les réponses doivent parvenir au plus tard le 25 mars au Parc.

■ Pour tout renseignement, Julien Bourbier, Technicien Agro-environnement et connexions biologiques au 01 34 48 65 98

A LA DÉCOUVERTE DES CHEMINS DE RANDONNÉE !

Après la vallée du Sausseron, la chaussée Jules César, les vallées de l'Epte et de l'Aubette de Magny, le Parc naturel régional du Vexin français et les Comités départementaux de randonnée pédestre du Val d'Oise et des Yvelines continuent la valorisation des itinéraires de randonnée pédestre. Deux pochettes regroupant chacune 9 circuits viennent d'être ré-éditées. Partez sur les chemins « De l'Aubette de Meulan à la vallée de la Montcient » et « D'Auvers-sur-Oise à la vallée de l'Oise » et découvrez toutes les richesses du patrimoine local !



■ En vente au musée du Vexin français, tarif 4 €

La diversification des cultures en débat

Dans le cadre du Programme Agriculture Durable, le Parc, en collaboration avec l'Inra, organise une conférence-débat sur la diversification des cultures : quels sont les intérêts agronomiques, environnementaux et économiques de la diversification à l'échelle de la rotation et de l'exploitation ? Quelles conditions tech-

niques, organisationnelles et commerciales sont nécessaires à la mise en place et à la pérennisation d'une nouvelle filière à l'échelle d'un territoire ?

Interventions et témoignages illustreront la thématique : Inra de Grignon, Association de producteurs Graine de lin 28,

PNR du Gâtinais français, Gatichanvre Ile-de-France, Lup'ingrédients, Terrena.

■ Jeudi 13 mars de 13h30 à 17h30 à la Maison du Parc à Théméricourt - Entrée libre.

■ Pour tout renseignement et inscription, Aude Charlier au 01 34 48 66 35 - acharlier@grignon.inra.fr



Un Week-end particulier en Ile-de-France le 5 et 6 juillet

La Région Ile-de-France fait un zoom sur ses Parcs naturels le temps d'un week-end : les 5 et 6 juillet 2014. L'objectif est d'amener les franciliens, les touristes mais également les habitants des Parcs, à découvrir ces territoires grâce à une offre touristique diversifiée, notamment en privilégiant l'accessibilité.

Le Parc du Vexin français a pris le parti de valoriser l'offre existante et, outre l'accueil à la Maison du Parc, de zoomer sur quelques lieux phares du territoire en partenariat avec des acteurs tels qu'Auvers-sur-Oise, le domaine de Villarceaux, le château de La Roche-Guyon, le musée de Guiry-en-Vexin, le site de Genainville...

Chacun de ces lieux proposera une offre particulière autour de thématiques qui lui sont chères :

- balades accompagnées, randonnées cyclo,

- visites de sites touristiques,
- portes-ouvertes (producteurs...),
- sorties nature, Sentiers du Patrimoine®,
- ateliers pour enfants...

La manifestation d'art contemporain, le Grisy Code, habituellement lors des Journées du Patrimoine, aura lieu également ce week-end. Toutes les autres initiatives seront également mises en lumière.

Habitant du Parc, si l'envie vous prend de participer à ces journées pour assurer un accueil privilégié ou mettre en valeur une action menée dans votre commune telle que la valorisation des Sentiers du Patrimoine®, visites de sites, n'hésitez à vous faire connaître !

■ *Pour tout renseignement, Valérie Rogez-Boubounele, Chargée de mission Communication : v.boubounele@pnr-vexin-francais.fr*

À VOS CLICHÉS !

Partagez vos plus belles photos illustrant l'agriculture dans notre territoire, ses métiers, ses produits, ses paysages...

Une sélection de dix photos sera exposée de juin à décembre 2014 au Musée du Vexin français à Théméricourt, dans le cadre de l'exposition « Agriculture et alimentation ». L'ensemble des participants recevra un kit « découverte du Vexin français » et un tirage de son cliché au format A3. Vous pouvez envoyer jusqu'à 5 photos, sous format numérique, en précisant vos coordonnées, ainsi que le lieu et la date à laquelle les photos ont été prises à : contact@pnr-vexin-francais.fr, avant le 15 juin 2014. Les photos pourront, avec votre accord, être réutilisées pour la communication du Parc.

■ *Pour tout renseignement, Delphine Filipe, Chargée de mission Agriculture au 01 34 48 66 06*

La bourse des locaux du Parc en ligne



Afin de favoriser l'implantation d'activités sur son territoire, le Parc a mis en ligne une bourse des locaux professionnels. Cet outil s'adresse aux particuliers, porteurs de projets, entreprises, collecti-

tivités ou autres structures disposant ou recherchant un local d'activité. Il est ainsi possible de déposer gratuitement une offre ou une demande de local professionnel.

■ **Les biens concernés sont les suivants :**

- locaux commerciaux
- locaux artisanaux
- locaux industriels
- logement attenant
- fonds de commerce
- baux commerciaux
- sites de stockage
- terrains à vocation économique...

La saisie de votre annonce ne vous demandera que quelques instants. www.boursesdeslocaux-parcduvexin.fr

■ *Pour tout renseignement, Patrick Gueit, Chargé de mission Développement économique au 01 34 48 66 23 - mail : economie@pnr-vexin-francais.fr*

Une signalétique au service des usagers

Depuis plus de 10 ans, le Parc accompagne les communes en les aidant à implanter un mobilier homogène qui permet de signaler les activités et services tout en évitant la prolifération de panneaux disgracieux et souvent inefficaces, et en protégeant le cadre de vie des villages du Vexin français.

Ce mobilier de fabrication artisanale spécifique a en effet été dessiné dans un souci de sobriété et de discrétion. Il est adapté aux communes dont le schéma de circulation est complexe (signalisation de services dispersés, hameaux...). Tel est le cas à Vienne-en-Arthies qui vient d'implanter des panneaux de Signalétique d'Intérêt Local avec l'aide du Parc.

En 2013, le Parc a lancé un appel à projets afin de mutualiser les commandes en regroupant les demandes de chaque commune. Ainsi, 5 communes vont pouvoir bénéficier de cette aide pour installer



Signalétique nouvellement implantée à Vienne-en-Arthies

leur signalétique : Arronville, Evécquemont, Follainville-Dennemont, Gaillon-sur-Montcient et Montreuil-sur-Epte.

■ *Pour tout renseignement, Amandine Vidal, Urbaniste au 01 34 48 66 21*

Parlons d'agriculture !

Dans le cadre illustre et accueillant de la Ferme de la Distillerie à Gouzangrez, le Parc propose à ses habitants une rencontre conviviale autour de l'agriculture du Vexin français : son histoire et son évolution sur le territoire, le métier d'agriculteur aujourd'hui et le devenir des productions.

Après une découverte de leur exploitation animée par Véronique et Emmanuel Delacour, la soirée se poursuivra par la projection de films et de témoignages d'agriculteurs du territoire, laissant une large place aux échanges, pour se conclure avec la dégustation d'un buffet aux saveurs vexinoises.

■ **Rendez-vous le samedi 5 avril à 17 h dans la cour de ferme.**

■ **Gratuit - Informations et réservation au 01 34 48 66 00**





Ces espaces si naturels et si sensibles !

Marais de Boissy - Mongerout

SUIVEZ LE GUIDE !



Le Vexin français est constitué d'espaces naturels qui lui confèrent une très grande richesse patrimoniale. La réserve naturelle nationale des coteaux de la Seine avoisine d'autres sites classés Natura 2000 et une dizaine d'Espaces Naturels Sensibles. Il s'agit non seulement de protéger mais aussi de gérer et de restaurer ce patrimoine d'exception.

Beaucoup de travail pour le Parc, qui intervient sur ces sites dans le cadre de partenariats, avec le Conseil Général du Val d'Oise, celui des Yvelines, la Région, l'Agence de l'Eau et l'Etat. Ces sites offrent aussi de nombreuses opportunités de balades découvertes pour tous les amoureux de la nature. Pour vous en convaincre, suivez le guide !

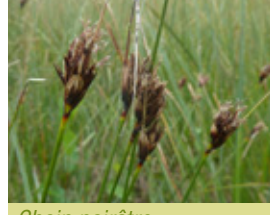
Un guide un peu particulier puisqu'il s'agit d'un Pic vert, représentant d'une espèce très présente dans le Vexin français. Ce matin-là, Pic vert – c'est aussi son petit nom – a pris son envol de bonne heure à la recherche des milieux ouverts qu'il affectionne particulièrement, prairies, vergers, lisières de bois et de forêts où il trouve les fourmis dont il est friand.



Orchis négligé



Fougère des Marais



Choin noirâtre



d'ailleurs pas trompés : on a pu y observer le Busard des roseaux, le Faucon hobereau, la Rousserole verderolle... Autant d'oiseaux rares au sens propre !

Le marais du Rabuais

Pic vert ne sait pas qu'il s'agit d'un Espace Naturel Sensible, à cheval sur deux départements, le Val d'Oise et l'Oise. Il aime bien le survoler parce qu'il le trouve plus accueillant depuis quelques années. Il ne l'a pourtant pas connu dans les années 50, époque d'une grande richesse floristique, ni dans la période qui a suivi quand la plantation d'une peupleraie, l'arrêt du pâturage et la modification du

système d'alimentation en eau (déviations de rus...), l'ont fortement dégradé. Mais depuis, vers la fin des années 90, une première restauration écologique a été entreprise sous l'égide du Parc et, s'il reste menacé, le marais du Rabuais abrite toujours certaines espèces végétales rares, comme la Fougère des marais, le Choin noirâtre, l'Orchis négligé. Des homologues de notre Pic vert ne s'y sont



Le marais de Boissy - Montgeroult

Pic vert apprécie à l'évidence les milieux humides, alors pourquoi ne pas faire un petit tour du côté de ce qui ressemble à un marais, pas loin d'une grande ville, Cergy-Pontoise ? Et il s'agit bien d'un marais, celui de Boissy-Montgeroult classé en Espace Naturel Sensible. Celui-ci a fait l'objet d'un aménagement avec le département du Val d'Oise à partir de 2006, pour le valoriser sur les plans écologique et pédagogique avec, à l'attention des visiteurs, la création d'un chemin, d'un pont et d'une passerelle, la pose de panneaux d'information... L'occasion de découvrir une grande diversité de milieux : forma-

tions boisées alluviales, roselières... Pic vert a de la concurrence : 45 espèces d'oiseaux sont répertoriées sur le marais de Boissy - Montgeroult : le Faucon hobereau, la Bécasse des bois, le Martin-pêcheur... et la richesse floristique n'a rien à envier à la diversité animale.



Martin-pêcheur

La vallée de l'Epte - Marais de Frocourt

À la limite occidentale du Parc, Pic vert longe la vallée de l'Epte où il remarque un ensemble intéressant de milieux, humides aux abords du cours d'eau, secs sur les coteaux formés par l'érosion. C'est cette mosaïque de milieux qui a conduit à son intégration au réseau Natura 2000 en 2006. Au cœur de la vallée de l'Epte, Pic vert découvre une autre de ces zones humides auxquelles les défenseurs de l'environnement sont si attachés : le marais de Frocourt. Lui aussi revient de loin : la création d'une peupleraie, dans les années 50, a gravement remis en cause la diversité végétale d'un milieu de moins en moins humide, autrefois utilisé comme pâturage. Une expérience de restauration écologique pilotée par le Parc à la fin des années 90



et poursuivie par le Conseil général du Val d'Oise suite au classement en Espace Naturel Sensible, a heureusement été un succès : le système de drainage rendu nécessaire par la peupleraie a été abandonné, le débroussaillage et la fauche, la réintroduction du pâturage... ont permis

à de nombreuses espèces végétales de se réappropriier les lieux... Les espèces animales ne sont pas en reste : l'Epervier d'Europe, le Tarier des prés... Ou, dans un genre bien différent, les libellules...

SUIVEZ LE GUIDE !



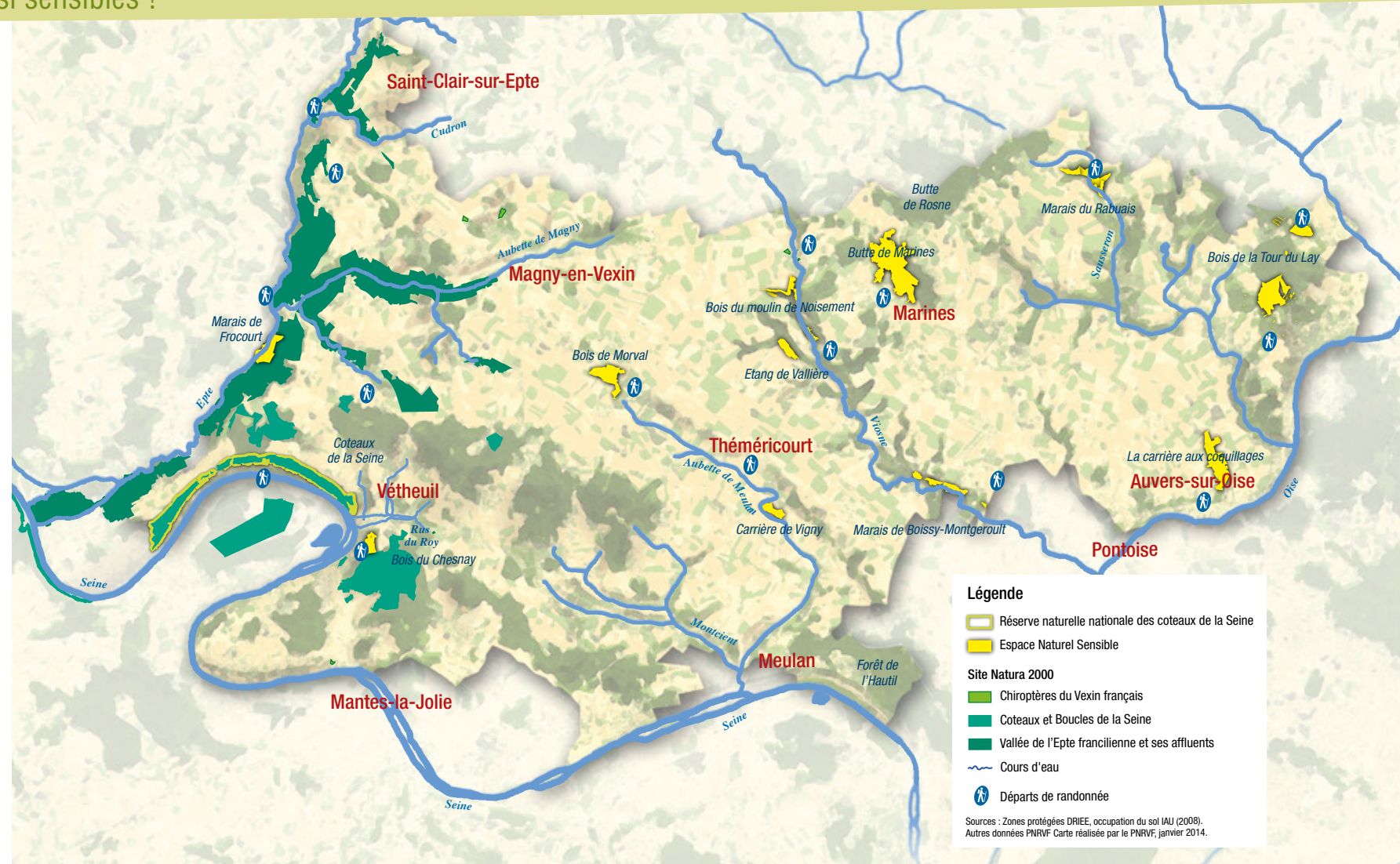
Le bois de Morval

Mais la rivière que survole à présent Pic vert semble soudain plus étroite : il ne s'agit plus de



l'Epte mais de l'Aubette de Meulan, autre affluent de la Seine. Et ce large espace boisé n'est autre que le bois de Morval où l'Aubette prend sa source. Pic vert ne peut savoir que la formation d'apparence rocheuse qu'il aperçoit est un monument mégalithique, vieux de 4000 à 5000 ans. 200 squelettes y ont été retrouvés au début du siècle dernier !

Les espaces non-boisés de cet Espace Naturel Sensible sont des pelouses calcicoles (à sol calcaire), peu propices à la culture mais en revanche adaptées au pâturage ovin qui, en plus des régulières opérations de débroussaillage, contribue à son entretien. Cela dans le plus



grand respect des orchidées sauvages ou d'autres espèces végétales rares, comme l'Anémone pulsatile. Pic vert risque-t-il de passer inaperçu, parmi les 35 espèces d'oiseaux que l'on peut observer dans le secteur du bois de Morval ? En tout cas, on ne le confondra pas avec les innombrables insectes qui ont élu domicile sur la pelouse calcicole, les papillons en particulier.

L'étang de Vallière

Rien n'est jamais loin à vol d'oiseau et Pic vert ne tarde pas à rencontrer une nouvelle zone humide : un étang, cette fois. Et qui semble bien connu des pêcheurs :

plusieurs sont assis sur la berge à scruter le bouchon de leur ligne. C'est l'étang de Vallière qui a gardé sa vocation première : les moines qui l'ont aménagé, il y a six siècles, l'utilisaient pour se procurer du poisson. Le site a été classé Espace Naturel Sensible par le département du Val d'Oise, bien qu'appartenant à un propriétaire privé. Mais public ou privé,

Pic vert n'en a cure, personne ne l'empêchera de le survoler pour profiter de la grande diversité du lieu, qui comprend, outre l'étang, un marais, une roselière, une aulnaie, des pelouses calcaires sur les coteaux... Pic vert est loin d'être le seul représentant de la gent à plume et partage le ciel avec des Bergeronnettes des ruisseaux, des Martins-pêcheurs,



Argus bleu-nacré



Anémone pulsatile



Lézard vert



Grèbe castagneux



des Grèbes castagneux... A cette heure de la journée, le Hibou moyen duc est en train de dormir.

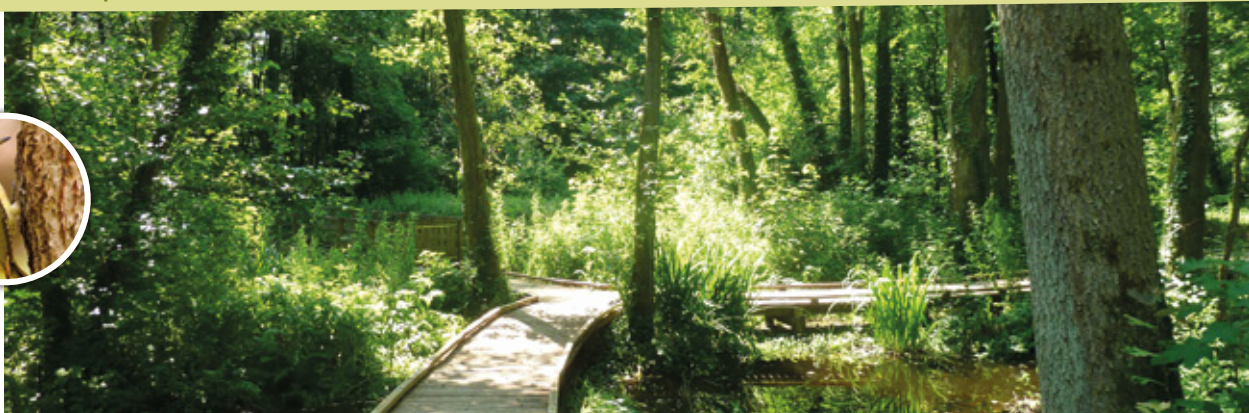
La carrière de Vigny



Mais voici que le nouveau paysage qui s'offre à la vue de Pic vert, un peu plus au sud, est bien différent, beaucoup plus minéral : il s'agit de la carrière de Vigny, classée en réserve naturelle régionale, dont on extrayait, il y a encore 15 ans, de la pierre calcaire destinée à la construction. On y a aussi trouvé des fossiles vieux de 65 millions d'années ! Ce lieu n'est pas sans rappeler à Pic vert la carrière aux coquillages d'Auvers-sur-Oise qui, elle aussi, rappelle que le Vexin a un jour été recouvert par la mer.

Les carrières qui ne sont plus utilisées sont fréquemment comblées, mais à Vigny, l'intérêt géologique du site a conduit à sa préservation en l'état, pour la plus grande satisfaction des lézards et autres criquets, attirés par la chaleur de la pierre. Milieu à dominante minérale n'est pas contradictoire avec diversité floristique, d'autant que huit types d'habitats naturels peuvent être identifiés sur le site, dont l'un convient particulièrement à Pic vert : le boisement constitué de chênes et de charmes qui couvre le sommet de la carrière. Les oiseaux y sont d'ailleurs nombreux : 37 espèces ont été recensées.

SUIVEZ LE GUIDE !



Le bois du Moulin de Noisement

Suivant son instinct, Pic vert se dirige vers l'ouest dans l'idée de trouver un milieu qui pourrait accueillir sa nichée, un endroit avec des arbres. En effet, à la différence des autres Pics, Pic vert se nourrit principalement au sol dans les milieux ouverts. Mais il a également besoin d'arbres à cavités pour y nicher et y trouver refuge chaque nuit. Les étendues boisées ne manquent pas dans le Vexin. Pic vert en



Grand murin

fréquente d'ailleurs certaines : le Bois du Chesnay, la Forêt départementale de la Tour du Lay, la Forêt de l'Hautil... Mais pourquoi ne pas en trouver de nouvelles ? Et cela ne tarde pas : voici que se présente un espace forestier : c'est le bois du Moulin de Noisement, à Chars. C'est encore une zone humide – et un Espace Naturel Sensible – traversée par la Viosne : dominé par un plateau agricole avec un dénivelé important. Notre Pic vert est émerveillé : on y compte plus de 240 espèces végétales différentes dont 9 d'orchidées qui aiment les pelouses calcaires (ou calcicoles, comme disent les humains) !

Il ne rencontrera pas, en revanche, les nombreuses chauves-souris qui logent dans d'anciennes carrières ; on en a dénombré une dizaine d'espèces. Les blaireaux sont eux aussi très discrets. Comme souvent dans les Espaces Naturels Sensibles, la tendance est à la fermeture du milieu, par colonisation spontanée de végétation. Les réponses se nomment débroussaillage, fauche, éco-pâturage... Et même implantation de pierriers (amoncellements de rochers) à l'attention des reptiles.

La butte de Marines

Mais voici que se dessinent au loin des hauteurs que Pic vert n'avait jamais remarquées auparavant : elles valent sans doute la peine d'aller y jeter un œil. C'est la Butte de Marines, classée en Espace Naturel Sensible, que Pic vert découvre bien plus boisée qu'elle n'a pu l'être par les siècles passés : des moines ont enlevé la plupart des arbres il y a 9 siècles pour y développer l'agriculture. Les coupes réalisées pendant les deux guerres mondiales, pour se procurer du bois de chauffage, ont encore dégarni un peu plus la Butte. Mais elle s'est

largement reboisée depuis et présente désormais une véritable mosaïque de milieux en majorité boisés : mares forestières, lande à bruyère cendrée... Certains types de boisement ont résisté, comme la chênaie à myrtilles, rare en Ile-de-France. Pic vert va avoir le plaisir de croiser le plus grand des Pics, son cousin le Pic noir. Il apprécie particulièrement les arbres morts ou dépérissant où il déluge avec son bec acéré ses proies favorites : les insectes xylophages (qui se nourrissent de bois mort). Mais il ne fera qu'apercevoir, bien plus bas, les Tritons palmés et les Grenouilles vertes et rousses qui vivent près de la mare, ainsi que les reptiles qui se promènent sur les pelouses calcaires comme l'Orvet fragile ou certains papillons protégés, comme la Grande tortue.

Pic vert regagne son nid, des images plein les yeux... Il vous aurait bien emmené le long du GR 2, à la découverte d'un territoire exceptionnel : les coteaux de la Seine. Mais la journée a été rude et il sait pouvoir compter sur un autre guide qui en connaît autant que lui, sinon plus : la Petite cigale fredonnante.

Alors bonne promenade !



Vieux châtaigner



Triton palmé

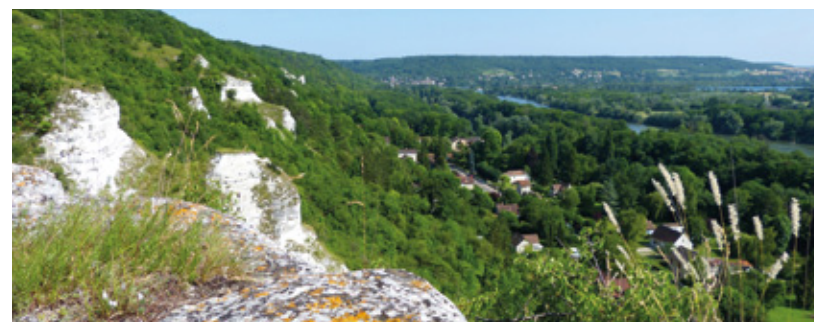


Pic noir

Les coteaux de la Seine, à découvrir au plus vite

Les coteaux de la Seine sont l'une des pièces maîtresses du patrimoine naturel du Vexin français. Un guide inattendu vous invite à découvrir le site.

SUIVEZ LE GUIDE !



Une cigale dans le Vexin français ? Que vient-elle faire là ? Pourquoi n'est-elle pas en train de chanter avec ses congénères dans quelque maquis du midi de la France ? S'est-elle perdue ? Eh bien non : il s'agit d'une Petite cigale fredonnante, une espèce qui a élu domicile sur la réserve naturelle des coteaux de la Seine, vaste amphithéâtre d'une superficie de 268 hectares dont l'exposition au sud assure des conditions atmosphériques proches des contrées méridionales. À cheval sur le Val d'Oise et les Yvelines, la réserve naturelle s'étend sur 5 communes : Vétheuil, Haute-Isle, La Roche-Guyon, Gommecourt et Bennecourt. Si Petite cigale fredonnante affectionne les coteaux de Seine, c'est aussi pour la diversité des paysages qu'ils offrent : le versant abrupt du coteau où se sont formées de véritables falaises, les pitons crayeux...

Un patrimoine naturel et culturel

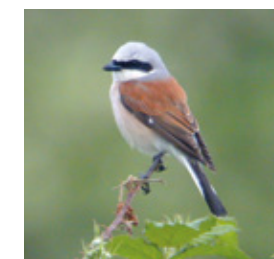
Elle aime voler dans les vastes milieux ouverts que constituent les pelouses calcicoles. C'est là qu'elle peut se poser parmi les 559 espèces floristiques qui habitent le site et dont l'une lui est proche : l'Astragale

de Montpellier. C'est là aussi qu'elle croise d'autres espèces animales, des papillons notamment – dont certains sont rares – et même la fameuse Mante religieuse. Mais elle se méfie un peu des oiseaux, eux aussi très nombreux, et surtout de la Pie grièche écorcheur et de la Bondrée apivore (un rapace) qui se nourrissent d'insectes. Le Faucon pèlerin y chasse parfois, mais des proies un peu plus grosses. Si Petite cigale fredonnante aime chanter sur les arbustes isolés (Aubépine, Cornouillers...), elle est moins attirée par les milieux très fermés, arbustifs et boisés, mais en reconnaît la beauté. Les humains s'y promènent d'ailleurs fréquemment, tout comme ils aiment visiter les ouvrages impressionnants laissés par leurs ancêtres : l'église troglodytique de Haute-Isle, creu-

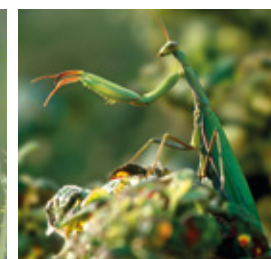
sée dans la falaise de craie à la fin du 17^{ème} siècle, le château de la Roche-Guyon dont le donjon fortifié date du 12^{ème} siècle et qui inclut un étonnant potager-fruitier expérimental depuis le siècle des lumières ; celui-ci retrouve peu à peu sa vocation première car il est appelé à devenir un espace d'expérimentation dédié à la biodiversité.

La gestion du site assurée par le Parc

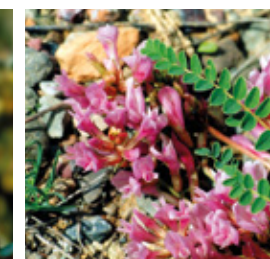
Les coteaux de la Seine, un petit paradis, pense Petite cigale fredonnante... Mais elle n'a pas connu avant les années 50, l'élevage ovin extensif, la culture de vignes et de vergers sur de petites parcelles séparées par des herbages, abandonnés après la seconde guerre mondiale. Le caractère exceptionnel du site a conduit à l'inscription des coteaux de la Seine dans le réseau Natura 2000 dès 2001, puis leur classement en 2009 en réserve naturelle nationale dont la gestion a été confiée au Parc l'année suivante. C'est ainsi que l'on y met en œuvre un entretien régulier, par fauche, débroussaillage, éco-pâturage ovin... Et c'est sereinement que notre cigale va bientôt recommencer à fredonner, au retour du printemps.



Pie grièche écorcheur



Mante religieuse



Astragale de Montpellier

DES ESPACES PROTÉGÉS À L'ÉCHELLE EUROPÉENNE, NATIONALE, RÉGIONALE ET DÉPARTEMENTALE

■ Les sites Natura 2000 :

Le réseau Natura 2000 est un ensemble de sites naturels de l'Union européenne. Il vise à prévenir les impacts liés à certaines activités et offre la possibilité de mettre en place des actions de restauration, en concertation avec les acteurs locaux. Celles-ci sont financées par l'Europe et mises en œuvre suivant une démarche volontaire du propriétaire, au moyen de contrats Natura 2000, ou de MAET dans le cas des agriculteurs. Ce statut peut se superposer à d'autres statuts de protection.

■ Les Espaces Naturels Sensibles :

Un Espace Naturel Sensible est un outil de protection des espaces naturels mis en œuvre par les Conseils Généraux au niveau départemental, principalement via l'acquisition foncière et la gestion, et financé par la Taxe d'Aménagement. Il concerne les sites naturels qui possèdent une valeur écologique ou paysagère. Leur ouverture au public est obligatoire, mais elle peut être limitée en raison de leur fragilité.

■ Les réserves naturelles :

Il s'agit d'un statut de protection stricte qui permet la mise en place d'une réglementation spécifique et d'une gestion permettant de répondre aux enjeux de protection du site. Il existe plusieurs types de réserves : nationales, créées et financées par l'État, et régionales, créées et financées par les conseils régionaux. Leur gestion est confiée à un organisme compétent (PNR, associations de protection...).

L'environnement, au centre des préoccupations du Parc

Patrimoine naturel, eau, agriculture... Le Parc ne délaisse aucune des thématiques qui participent à la préservation de l'environnement, à laquelle il a dédié un pôle.

Le pôle Environnement du Parc décline son activité sur 3 thématiques : le patrimoine naturel (la biodiversité : faune et flore), l'eau et l'agriculture. Concernant le patrimoine naturel, le pôle s'occupe aussi bien de la gestion de sites protégés, comme les sites Natura 2000, la réserve naturelle des coteaux de la Seine ou les Espaces Naturels Sensibles du Val d'Oise (en partenariat avec le Conseil général) et des Yvelines, que de la

de l'eau sur un bassin versant*. Ceux-ci concernent en premier lieu les cours d'eau eux-mêmes mais aussi l'assainissement, l'eau potable, la protection des zones humides, le ruissellement... Les différentes actions sont pilotées par des syndicats intercommunaux qui regroupent un peu plus d'une dizaine de communes et différents partenaires institutionnels (Région, Départements, Agence de l'eau...).

“ *L'idée est d'aider les élus à concrétiser leurs projets de préservation de la biodiversité.* ”

mise en place, en partenariat avec les communes ou les particuliers, d'actions visant à préserver des espaces naturels qui n'ont pas fait l'objet d'un classement particulier.

Au chapitre de l'eau, le pôle met en œuvre et anime depuis une dizaine d'années des « contrats de bassin », qui visent à maintenir et même améliorer la qualité

Encourager les pratiques écologiques

Dans le domaine de l'agriculture, le Parc s'emploie à soutenir une activité économique très présente sur le territoire tout en encourageant les pratiques respectueuses de l'environnement ; les efforts ont notamment porté sur l'élevage ces dernières années.



Equipe Patrimoine naturel : Céline Przysiecki, chargée de mission Natura 2000, Florie Swoszowski, en charge des Espaces Naturels Sensibles du Val d'Oise, Catherine Balleux, garde-Technicienne de la réserve naturelle nationale des Coteaux de la Seine, Nicolas Galand, chargé de mission Faune/Flore, Françoise Roux, responsable du pôle Environnement, Nolwenn Quilliec, Conservatrice de la réserve naturelle nationale des Coteaux de la Seine.

* Un bassin versant est une aire géographique dont toutes les eaux qui ruissellent alimentent un même déversoir : cours d'eau, lac, mer, océan...

FRANÇOISE ROUX, RESPONSABLE DU PÔLE ENVIRONNEMENT AU PARC



Suite à des études portant sur le paysage, Françoise Roux s'oriente vers l'écologie et la gestion des milieux naturels, se tournant vers l'université où elle passe un DEA.

Après un début dans des structures publiques (Direction départementale de l'équipement de Moselle, Direction régionale de Haute-Normandie), puis plusieurs années en bureau d'études privés, elle rejoint le Parc à sa création, en 1995 en tant que chargée de mission. « Ce qu'on me demandait recouvrait beaucoup de thématiques parce qu'à l'époque, nous étions une toute petite équipe de 6 personnes », se souvient-elle.

À ces activités est venu s'ajouter il y a un an un « programme d'agriculture durable », mené en partenariat avec l'INRA, qui vise plus largement au développement d'une agriculture compatible avec les grands enjeux environnementaux du territoire.

Présence sur terrain

Au quotidien, l'activité du pôle Environnement se caractérise par une forte présence sur le terrain, la volonté de l'équipe étant d'être le plus possible en lien avec les communes et les habitants. La pluridisciplinarité est également une règle : les échanges sont permanents avec l'ensemble de l'équipe et plus particulièrement avec le pôle Aménagement, qui travaille sur des problématiques très proches, et le pôle Éducation : la sensibilisation aux enjeux de la biodiversité doit commencer le plus tôt possible. Cette année, l'accent est notamment mis sur le lancement du concours « Prairies fleuries » et la valorisation des actions liées aux atlas du patrimoine naturel communal. « Nous remettons aux communes des documents cartographiques susceptibles de donner lieu à des actions », explique Françoise Roux. *L'idée est d'aider les élus à concrétiser leurs projets de préservation de la biodiversité.*

L'éco-pâturage a le vent en poupe

Laurent Duboc, répertorié comme éleveur, se considère comme prestataire de service. Ses brebis et agneaux n'ont rien à craindre : on ne leur demande que de paître.

C'est un concours de circonstance qui a amené le Parc et Laurent Duboc à se rencontrer, en 2006. Ce dernier est alors jardinier indépendant et compte parmi ses clients le service espaces verts de la ville de Cergy. Établi à Pontoise, il possède par ailleurs trois ou quatre brebis. Ce sont elles qui intéressent son client, pour l'entretien d'espaces verts : un essai est tenté mais n'ira pas plus loin en raison d'un problème de financement ; Laurent Duboc se retrouve alors à la tête d'un petit troupeau d'une dizaine de brebis. Mais il a rencontré entre-temps Françoise Roux, responsable du pôle Environnement du Parc naturel régional du Vexin français. Celle-ci propose à Laurent de poursuivre son expérimentation, mais cette fois sur les coteaux de la Seine (classés en réserve naturelle nationale en 2009).

« Ça a bien marché la première année, alors on a continué », commente Laurent. Cela a même si bien marché que le Conseil

général du Val d'Oise n'a pas tardé à faire appel à lui pour la gestion de sites classés en Espaces Naturels Sensibles dont il est propriétaire sur les communes de Chars, de Vigny et Guiry-en-Vexin.

Un troupeau de 100 têtes

Le berger pontoisien est aujourd'hui à la tête d'un troupeau d'une bonne centaine de brebis, qu'il répartit sur les différents sites dont il a la charge. A partir de la mi-avril la Maison du Parc accueille le troupeau de race solognote ; naissance et tonte rythment le passage de ces sympathiques bêtes à Théméricourt. Depuis s'est ajoutée la gestion du site archéologique de Genainville par le biais d'un contrat Natura 2000. Le berger a travaillé l'an dernier avec la ville de Maule, sur quelques parcelles difficiles à entretenir mécaniquement. Le Conseil général des Yvelines l'a, lui aussi, approché. Bref, tout va bien : l'éco-entretien est à la

mode. « Je connais d'ailleurs des entreprises de jardinage qui ont embauché des bergers », confirme Laurent.

Laurent Duboc ne travaille pas exactement de la même manière sur tous les sites dont il assure l'entretien. Celui de Genainville accueille du public et doit être géré régulièrement. Il en va différemment dans la réserve naturelle où il faut tenir compte de la floraison, de la pousse des orchidées et autres fleurs qui peuplent les pelouses calcaires.

Ses relations avec le Parc sont, selon lui, de qualité. « Au début il a fallu se caler un peu, explique-t-il. Quand je n'avais que quelques bêtes, ce n'était pas compliqué à gérer. Mais une centaine, c'est autre chose : l'éco-pâturage, c'est du 15 avril au 15 octobre ; le reste de l'année, les animaux sont chez moi et il faut s'en occuper. » Et cela représente aujourd'hui 90% de son activité. Mais un bon équilibre a été trouvé et c'est avec optimisme que Laurent envisage l'avenir.



L'éco-pâturage, un entretien naturel des milieux

La libellule en sentinelle

Les libellules – ou odonates – sont de précieuses informatrices sur la qualité des écosystèmes. Et elles sont menacées...

Les libellules, on le sait, aiment les milieux humides : ils leur sont même indispensables puisqu'elles pondent leurs œufs dans l'eau. Les larves mènent une vie aquatique, puis, suite à l'émergence (sortie de l'eau), les adultes prennent leur envol. Et les atteintes dont sont victimes les écosystèmes – aquatiques en particulier – provoquent leur raréfaction. 15% d'entre elles sont menacées à l'échelle européenne. « Lorsque cette disparition est constatée sur telle ou telle région, on essaie d'en déterminer les causes, explique Xavier Houard, coordinateur et chargé de projets à l'Office pour les insectes et leur environnement (OPIE), et il s'agit à chaque fois de la dégradation de l'habitat, donc des zones humides. » En un siècle, dans notre pays, plus de la moitié des zones humides a disparu ! En sont à l'origine le drainage, l'agriculture intensive, l'urbanisation, l'implantation de grandes surfaces commerciales avec leurs parkings...

Cette raréfaction se constate de visu et il faut avoir l'œil : si certains odonates peuvent mesurer jusqu'à 10 centimètres d'envergure, d'autres, comme les « demoiselles », ne font que quelques dizaines de millimètres.

Un indicateur de l'état de santé des zones humides

La disparition des odonates n'aurait guère de conséquence directe pour l'espèce humaine, tout au plus aurait-on à souffrir de désagréments liés à une plus importante population de moustiques et de mouches, car la libellule est un redoutable prédateur pour ces insectes. Mais les libellules sont des « sentinelles » qui, de par leurs exigences écologiques, nous informent sur la qualité des zones humides et témoignent de l'état de santé des écosystèmes et de l'érosion de la biodiversité. « Leur absence reflète des altérations faites à la nature. De plus,



Le Leste des bois

leur disparition entraîne une perte de fonctionnalité des écosystèmes, regrette Xavier Houard, et nous prive des ser-

informations scientifiques qui permettent l'évaluation « liste rouge » du risque de disparition des libellules à l'échelle de l'Île-de-France. L'OPIE soutient activement la politique du Parc en matière de préservation des zones humides ; « nous sommes main dans la main », insiste Xavier Houard. C'est ainsi que dans le cadre du Plan régional d'actions en faveur des odonates, les deux entités partenaires organisent conjointement cette année un stage qui permettra de suivre une libellule rare et protégée – l'Agrion de Mercure - qui vit en grande population dans la vallée de l'Epte.

« Leur absence reflète des altérations faites à la nature et entraîne une perte de fonctionnalité des écosystèmes. »

vices rendus par la nature, qui fondent la vie et le développement des sociétés humaines. »

Sur son territoire, le Parc contribue activement à l'amélioration des connaissances sur les libellules et transmet les

DES ACTIONS EN FAVEUR DES ODONATES

Les odonates peuvent compter le Parc comme un précieux allié, auquel s'associe le Conseil général du Val d'Oise. Parmi les actions menées, citons :

- Les travaux de restauration du marais de Frocourt, où l'on rencontre notamment le Leste des bois, espèce protégée
- La réalisation d'une bande dessinée sur l'Agrion de Mercure avec l'école de Saint-Clair-sur-Epte

- L'inventaire et le suivi des odonates sur certains Espaces Naturels Sensibles
- L'animation de sorties à la découverte des libellules

Le Parc participe également à la mise en œuvre de la déclinaison régionale du Plan national d'actions en faveur des odonates, en partenariat avec l'OPIE et les autres acteurs régionaux de la préservation de la biodiversité.



Avec Gilles Lemaire

- 2 mars : Archéologie et architecture à Guiry-en-Vexin
 - 27 avril : Voyage du XII^e au XX^e siècle sur le Sentier du Patrimoine® à Mézy-sur-Seine
 - 1^{er} juin : Dans les coulisses de la Grande Guerre à Nesles-la-Vallée
 - 22 juin : Sur le Sentier du Patrimoine® à Vigny
- Réervations au 06 86 86 01 86 ou anesenvexin@orange.fr

Avec Michel Saintoul

- 13 avril : Histoires d'eau... et de pierres à Valmondois
 - 11 mai : Vieilles églises par monts et par Vaux à Parmain (avec interprète en LSF)
 - 8 juin : Chemins d'abeilles à Vallangoujard
- Réervations au 06 84 90 04 97 ou saintoulmichel@gmail.com



POUR LES PERSONNES À MOBILITÉ RÉDUITE (PMR) : BALADES AVEC DU MATÉRIEL ADAPTÉ

L'association Escapade Liberté Mobilité a mis en place un dispositif permettant de rendre accessibles aux personnes à mobilité réduite les chemins de randonnée non aménagés par le prêt de matériel et un accompagnement humain adaptés. Ces engins adaptés au tout-chemin peuvent être utilisés soit en restant sur son propre fauteuil roulant électrique ou manuel (Modul'évasion, Electrodrive) soit en se transférant (fauteuil électrique tout terrain).

Balades thématiques

- Dimanche 13 avril : Découverte du bois de Morval De 14h30 à 17h à Guiry-en-Vexin
- Tarif : 5 €
- Sur réservation auprès de Manuel Bénier Tél. 06 40 36 30 43 Mail : gde.manu.benier@orange.fr
- Dimanche 6 juillet : Découverte du Vexin français avec un âne De 14h30 à 17h à Théméricourt
- Tarif : 5 €
- Sur réservation auprès de Sandrine Lemaire Tél. 06 08 28 02 15 - Mail : anesenvexin@orange.fr

Promenons-nous dans le Vexin

La Balade du dimanche : une visite thématique accompagnée pour découvrir les richesses du Vexin français !

Le Parc naturel régional du Vexin français et l'association des Guides du Vexin français ont élaboré un programme de sorties dominicales pour enrichir l'offre touristique du territoire. Gilles, Michel, Sandrine, Marie-Béatrice et Julien vous dévoileront les trésors cachés du Vexin français.

Avec Sandrine Lemaire

- 16 mars : Agriculture et paysages aux portes du Vexin à Menucourt
 - 18 mai : Des jardins ouvriers aux jardins familiaux à Marines
 - 15 juin : Escapade autour de Moussy
 - 29 juin : Agriculture et paysages dans la vallée de l'Aubette de Meulan à Condécourt
 - 6 juillet : Découverte du Vexin avec un âne à Théméricourt (accessible PMR)
- Réervations au 06 08 28 02 15 ou anesenvexin@orange.fr

Avec Marie-Béatrice Vieillard

- 9 mars : Suivez le fantôme de Camille Monet à Vétheuil
 - 6 avril : Chérence, du village aux Coteaux de Seine (avec interprète en LSF)
 - 4 mai : Dans la vallée de l'Aubette de Magny à Ambleville
- Réervations au 06 76 06 97 54 ou guideparc@free.fr

Avec Julien Masson

- 23 mars : Marche nordique à Villers-en-Arthies
 - 30 mars : Le patrimoine insoupçonné de Gargenville
 - 20 avril : Escapade autour de Genainville
 - 25 mai : Sur le Sentier du Patrimoine® à Vienne-en-Arthies
- Réervations au 06 81 09 49 82 ou randovelovexin@gmail.com

Infos pratiques

- Tarif : 5 €/personne.
- Gratuit pour les moins de 10 ans.
- Inscription obligatoire auprès de chaque guide.
- Nombre de places limité à 30 personnes par sortie sauf sorties avec interprète en LSF (maximum 20 personnes) et sorties accessibles aux PMR (maximum 15 personnes).
- Durée de la balade : 2h30

Les Balades adaptées

Balades à la demande

- du 6 au 12 avril : Autour de Guiry-en-Vexin
 - du 21 au 25 mai : Entre Théméricourt et Sagy (à l'occasion de la Fête de la Nature)
 - du 30 juin au 5 juillet : Autour de Théméricourt
- Contact : Escapade Liberté Mobilité
Tél. : 01 42 88 84 06
Mail : animation@escapadelibertemobilite.org
Internet : www.escapadelibertemobilite.org

PARCOURS ACCESSIBLES EN FAUTEUIL ROULANT SUR LES ESPACES NATURELS SENSIBLES DU VAL D'OISE

- Mercredi 30 avril : Petits monstres et compagnie De 14h30 à 17h au bois du moulin de Noisement
 - Vendredi 23 mai : Découverte de la carrière De 14h30 à 17h à la carrière de Vigny-Longuesse
 - Samedi 31 mai : Découverte du marais avec un accordéoniste De 14h30 à 16h30 au marais de Boissy-Montgeroult
- Sur réservation sur www.sortiesnature.valdoise.fr



POUR LES PERSONNES SOURDES OU MALENTENDANTES : BALADES AVEC UN INTERPRÈTE EN LANGUE DES SIGNES FRANÇAISES

- Dimanche 30 mars : Traces et empreintes d'animaux (spéciale enfants) De 14h à 17h au bois de Morval
- Tarif : Gratuit
- Sur réservation sur www.sortiesnature.valdoise.fr
- Dimanche 6 avril : Chérence, du village aux coteaux de la Seine De 14h30 à 17h à Chérence
- Tarif : 5 €
- Sur réservation auprès de MB Vieillard Tél. 06 76 06 97 54 - Mail : guideparc@free.fr

- Dimanche 11 mai : Vieilles églises De 14h à 17h à Parmain
- Tarif : 5 €
- Sur réservation auprès de Michel Saintoul Tél. 06 84 90 04 97 - Mail : saintoulmichel@gmail.com
- Samedi 21 juin : La carrière aux coquillages De 9h30 à 12h à Auvers-sur-Oise

- Gratuit
- Sur réservation sur www.sortiesnature.valdoise.fr
- Dimanche 29 juin : Balade avec un âne De 10h30 à 12h30 à Théméricourt
- Tarif : Gratuit
- Sur réservation auprès de Gilles Lemaire Tél. 06 86 86 01 86 - Mail : anesenvexin@orange.fr
- Dimanche 6 juillet : Découverte de la bergerie De 14h30 à 17h à Villarsaux (Chaussy)
- Tarif : 5 €
- Sur réservation auprès de Gilles Lemaire Tél. 06 86 86 01 86 - Mail : anesenvexin@orange.fr



Sur demande, possibilité de mise à disposition de boucles magnétiques portatives pour les personnes malentendantes

FÊTE DU SPORT NATURE EN FAMILLE

- Dimanche 29 juin : accessibilité de certaines disciplines aux personnes à mobilité réduite, aveugles ou malvoyants. Test de matériel adapté. Sensibilisation du public au handicap.
- Tarif : Entrée libre de 13h à 18h à la Maison du Parc à Théméricourt
- Informations au 01 34 48 66 00 ou sur www.pnr-vexin-francais.fr

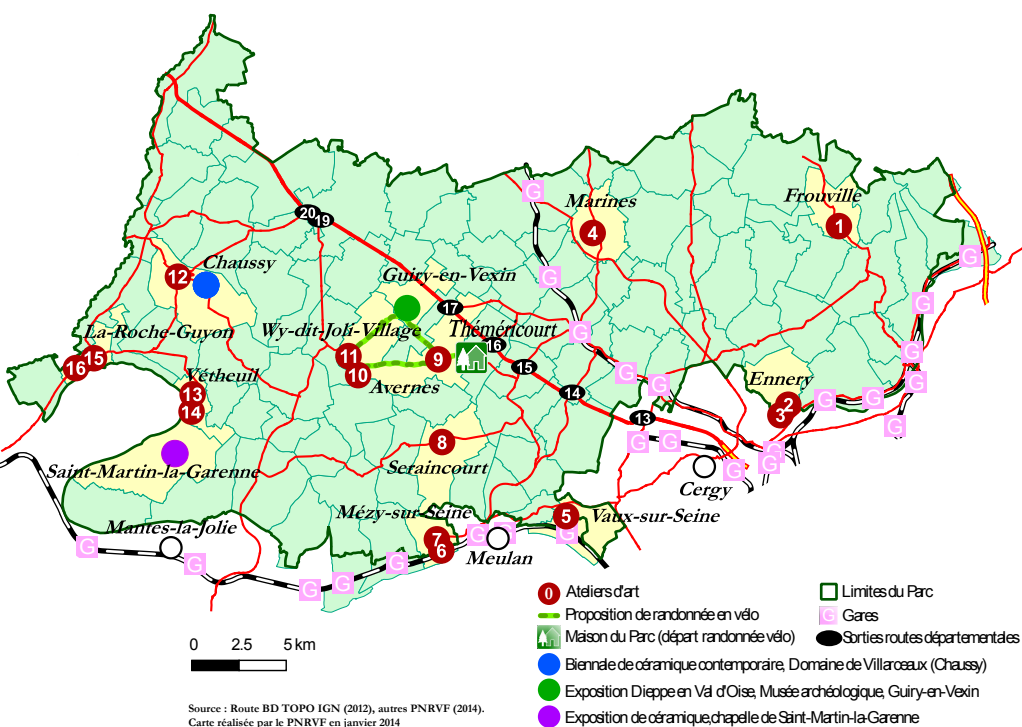
Trois jours pour mieux connaître les métiers d'art

Rendez-vous désormais traditionnel, les Journées européennes des métiers d'art vont permettre de découvrir des professionnels vexinois plein de talent, du vendredi 4 au dimanche 6 avril.

L'Institut national des métiers d'art organise des journées européennes qui, le temps d'un week-end permettent au public de découvrir le savoir-faire de profession-

nels tels que céramistes, sculpteur sur ivoire, peintres en décor, vitraillistes, ébéniste, ornementaliste, marqueteur, tisserand, mosaïstes, sculpteur, relieur, tapissiers...

Une trentaine de participants cette année, soit une dizaine de plus que l'année dernière. Une manifestation que le Parc soutient activement, depuis sa création.



1/ LES ATELIERS OUVERTS

- **Pascal ARLLOT - 06 07 55 82 61**
Atelier ARLLOT : sculpteur d'ornements, tourneur sur bois - Ennery
www.arlot-sculpteur.com
- **Fabienne BÉRON - 06.83.12.26.89**
Demi Chagrin : reliure artisanale - Vétheuil
www.reliure-fabienneberon.fr
- **Karine BOITRELLE - 06 74 07 88 49**
Galerie Calligraphie d'Asie - Marines
taokigalerie.blogspot.com
- **Jean-Paul DEBONS et Anita MISHRA - 01 30 39 22 12**
Tapissier - Tapissière - Avernes
www.31granderue.com
- **Olivia DESTAILLEURS - 06 20 35 43 17**
Atelier Olivia : potière céramiste - La Roche-Guyon
www.fairedelapoterie.blogspot.com

- **Pascal GARRIGUES - 06 01 71 90 31**
La Poterie du Vexin : céramiste - Seraincourt
www.poterie-vexin.fr
- **Laurent GRYCA - 06 16 14 41 75**
Atelier bois et couleurs : ébéniste - Wy-dit-Joli- Village
www.atelier-boisetcouleurs.com
- **Nathalie GRYCA - 06 72 37 19 79**
Atelier bois et couleurs : patine, finition - Wy-dit-Joli- Village
www.atelier-boisetcouleurs.com
- **Ingrid HIVER - 06 61 54 94 11**
L'âge de grès : céramiste (grès utilitaire, objet déco - Mézy-sur-Seine)
- **Dominique LEGRIS - 06 14 26 98 61**
Maître verrier - Ennery
www.fany-glass.fr
- **Marie-Hélène LETERRE - 06 21 91 28 28**
Pigment Déco : peintre en décor - Mézy-sur-Seine
www.pigmentdeco.com

- **Arnaud PEREIRA - 06 11 61 60 15**
Atelier de la Roche : Mosaïste décorateur - La Roche-Guyon
<http://arnaud-pereira-actualite.blogspot.com>
- **Sophie-Mathilde TAUSS - 06 09 38 48 37**
La Grange Atelier : sculpteur (pierre et marbre), modelleur (terres cuites et bronzes) - Frouville
www.tauss-sculpteur.com
- **Emmanuelle TAUSS-KEITA - 06 50 22 64 89**
Peintre en décor : tapisserie d'ameublement, vitrail (Tiffany, dalle de verre) - Chaussy
atelierchaussy.canalblog.com
- **Sandrina VAN GEEL - 06 14 56 99 92**
Atelier Sandrina Van Geel : mosaïste - Vaux-sur-Seine
www.mosaïque-petitscailloux.com
- **François VIEILLARD - 06 07 55 25 46**
Création Tissages : tissage et confection - Vétheuil
www.creation-tissages.fr

2/ BIENNALE DE CERAMIQUE CONTEMPORAINE

Une quinzaine d'exposants - Domaine de Villarceaux - 95710 Chaussy

- **Barbara BILLAUD - 06 17 58 94 73**
Céramiste Raku - www.bbceramic.com
- **Rose COOGAN - 06 76 44 72 49**
Plasticienne céramiste - www.rosecoogan.com
- **Joëlle GERVAIS - 06 68 25 87 37**
Céramiste sculpteur - joellegervais@free.fr

- **Nadja LA GANZA - 06 86 59 18 97**
Atelier de Chérence : céramiste
www.aucoeurdelaterre.com

- **Caroline WAGENAAR - 01 34 66 91 93**
Les ateliers céramique : céramiste
www.lesateliersceramiques.com

3/ MUSEE ARCHEOLOGIQUE DEPARTEMENTAL DU VAL D'OISE

à Guiry-en-Vexin - 01 34 67 45 07

- **Exposition Dieppe en Val d'Oise**
Invitée : Annick-Colette Frémont ivoirière (Dieppe)

4/ EXPOSITION DE 4 CERAMISTES

Chapelle du Prieuré à Saint-Martin-La-Garenne

- **Joëlle GERVAIS - 06 68 25 87 37**
Céramiste sculpteur - joellegervais@free.fr

Ces journées sont également l'occasion de partir à la découverte du Vexin à travers une balade guidée, des balades à vélo et des visites d'expositions.

Le programme est téléchargeable sur www.pnr-vexin-francais.fr

« Nous nous employons depuis une quinzaine d'année à la valorisation et à la structuration de cette filière, avec des actions visant à une bonne interaction entre les métiers et le territoire », affirme Patrick Gueit, responsable du pôle développement économique du Parc. Parmi ces actions, un recensement des professionnels a permis l'édition d'un guide des métiers d'art, mis à jour annuellement et qui compte 50 artisans. Ce guide est diffusé dans les offices du tourisme, dans de nombreuses mairies du Val d'Oise et des Yvelines et bien sûr à la Maison du Parc. Le Parc soutient également les artisans dans leur participation à des salons, comme le « Carrousel des métiers d'art et de création » qui a lieu tous les deux ans en décembre au Carrousel du Louvres. Huit professionnels vexinois y étaient présents en 2012.

CHEMIN FAISANT

- Visite d'ateliers d'art
- Randonnée pédestre le long de la vallée de la Seine et de ses coteaux avec des visites d'ateliers. Activité payante, sur réservation.
- **Renseignements : auprès de Julien Masson au 06.81.09.49.82, randovelovexin@gmail.com**
- Balades à vélo libres au départ de la Maison du Parc.
- **Renseignements : 0 810 16 40 45**

EXPOSITIONS

- 1^{ère} Biennale des céramistes de création au Domaine de Villarceaux, à Chaussy (95) : samedi 5 et dimanche 6 avril, de 10h à 18h
- Exposition de céramiques contemporaines dans la chapelle du Prieuré, à Saint-Martin-la-Garenne (78) Samedi de 10h à 17h, dimanche de 10h à 18h
- Dieppe en Val d'Oise, au Musée archéologique départemental
- **Accès au territoire du Parc :**
 - depuis Paris, A15 puis D14 direction Rouen
 - depuis Versailles : A13 direction Rouen, sortie Meulan puis D28 ou Mantes puis D983
- **Renseignements :** Maison du Parc N° Azur: 0 810 16 40 45 www.pnr-vexin-francais.fr



Peintre en décor, un métier plein de couleurs

Marie-Hélène Leterre et Emmanuelle Tauss-Keita exercent des activités voisines, avec chacune ses spécialités.

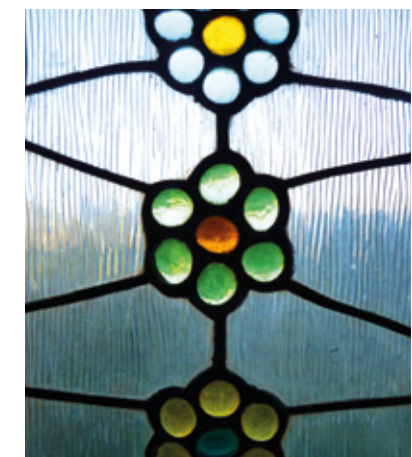
Marie-Hélène Leterre a créé il y a un an et demi à Mézy-sur-Seine sa société, Pigment Déco, et propose de la peinture en décor. Lassée de la routine du bureau et de l'ordinateur, l'ancienne infographiste s'est tournée vers la peinture en décor, spécialité dont elle a fait son nouveau métier. « C'est tout ce qui est imitation de matière : bois, marbre, pierre, cuir... sur des supports variés (murs, colonnes, meubles...), en restauration ou en création. C'est un art qui existe depuis très longtemps, affirme Marie-Hélène Leterre, on trouve beaucoup de faux bois et de faux marbres dans des maisons de domaines ou dans des châteaux ». Elle s'adresse aujourd'hui à une clientèle de particuliers mais aussi d'entreprises. La fresque et le trompe-l'œil sont d'autres aspects de la peinture en décor qu'elle réalise pour le compte des restaurants, des commerces divers, dans des salles des fêtes...

Lors de son apprentissage de la peinture en décor, Marie-Hélène Leterre a ajouté une spécialité : la chaux, avec laquelle elle réalise aussi des imitations de matières, là encore sur des meubles et des murs mais aussi sur des sols. « La chaux offre une infinité de possibilités », précise-t-elle.

De la peinture décorative à la dalle de verre

Installée à Chaussy, Emmanuelle Tauss-Keita exerce, elle aussi, dans la peinture décorative depuis les années 90, mais également dans la tapisserie d'ameublement depuis 6 ans, et le vitrail en dalle de verre. Son offre en matière de peinture décorative s'adresse à une clientèle de particuliers, de

commerçants dont les magasins de luxe. Clientèle de particuliers aussi pour la tapisserie : « je fais surtout du siège, en traditionnel, avec crin, ressorts éventuellement de la mousse... ». C'est avec un ecclésiastique, le frère Hughes, qu'Emmanuelle Tauss-Keita a découvert à Chérence le vitrail en dalle de verre, à ne pas confondre avec le traditionnel vitrail à sertissage en plomb, beaucoup plus ancien. La dalle de verre procure des effets de lumière et de couleurs en transparence bien particuliers. Le vitrail en dalle de verre est principalement destiné à des édifices religieux. « Cela s'apparente davantage à une cloison qu'à une fenêtre », confirme Emmanuelle Tauss-Keita. Vous pourrez vous en rendre compte en visitant son atelier de Chaussy, début avril, mais aussi en visitant l'église de Chérence, dont elle a participé à la rénovation des vitraux.



Vitrail tiffany



SORTIE BOTANIQUE
SAMEDI 24 MAI
avec GÉRARD ARNAL
INSCRIPTION AU
01 34 48 66 00

Dimanche 25 mai à la Maison du Parc, la Nature se fête en famille

En lien avec l'exposition «Secrets d'abeilles» présentée au musée du Vexin français, le Parc naturel régional du Vexin français participera à la 8^{ème} édition de la Fête de la Nature, le dimanche 25 mai 2014, à Théméricourt.

Herbes folles, jeunes pousses et vieilles branches vous donnent rendez-vous pour une journée d'animations pour tous ! Expositions, animations et spectacles rythmeront cette journée à la Maison du Parc à Théméricourt.

DEUX SPECTACLES DANS LA JOURNÉE

- **11h : Le jardin extraordinaire** : comédie musicale «hymne à la nature et à la vie, pour faire rire et faire rêver» à partir de 3 ans
- **16h : Un jardin de toutes les couleurs** : spectacle «tout en douceur et en fantaisie» à partir de 1 an



« Un jardin de toutes les couleurs » et pour tous les publics

VENEZ VISITER NOTRE VILLAGE NATURE QUI RÉUNIT NOMBRE D'ASSOCIATIONS DU TERRITOIRE ET PROFITEZ DE NOS ATELIERS EN FAMILLE !

De nombreux ateliers vous y attendent tels que : découverte de l'apiculture et de la vie des abeilles, utilisation des plantes sauvages, atelier des 5 sens, initiation à la taille d'arbre...

■ Les animations « fil rouge » sur la journée

- **Ateliers arrosés** : grande fresque participative composée d'éléments naturels
- **La Source/Villarceaux** : conception d'une frise/mandala sur le thème des papiers recyclés
- **GMVL Musiques Vivantes** : parcours sonore de chants d'oiseaux

■ Les ateliers en continu

- **LPO** : animations sur le thème des animaux et des différents milieux naturels
- **E-graine** : défis sur l'environnement et la gestion des déchets

- **Dojo Aubette** : la cuisine des plantes sauvages
- **Gardianne** : initiation aux plantes médicinales/toxiques
- **Nicolas Dallet** : ateliers découverte de la ruche
- **GVF** : atelier des cinq sens
- **Les amis de Villarceaux** : les plantes à travers l'Histoire
- **La compagnie Nan !** : atelier échasse « Devenez un élément naturel du paysage »
- **Les arts verts** : confection de poupées avec des teintures végétales, instruments de musique en légumes ou tableaux écolos à l'aide de pigment naturels
- **Patricia Ducerf** : fabrication de cabanes à oiseaux en matériaux recyclés
- **Arboréale** : grimpe d'arbres, lianes et moulinettes
- **Michel Saintoul/Guy Desponds** : animation sur le thème de l'apiculture et de la vie de l'abeille
- **La Roulotte scarabée** : fabrication de figurines (animaux en danger)
- **La Ferme d'Ecancourt** : ateliers sur la réduction des déchets verts et lombricompostage, mise en situation avec un « poulailler familial ».
- **Odile Visage, paysagiste** : animation d'ateliers dans le jardin du musée du Vexin français

■ Les temps forts :

- **Gérard Blondeau/Climax** : rallye macro-photo dans le Parc à la découverte de la biodiversité (horaires à définir)
- **Thanjavur Héritage** : danse indienne sur le thème « danse moi une abeille »
- **Avis d'arbre** : sortie dans le parc sur le thème de la sensibilisation aux arbres (taille respectueuse, observation, biologie...)
- **C^{ie} Pile Poil** : déambulation des zabeilles zazous

STANDS DE VENTE

- **Franck Portefaix** : miels et produits de la ruche
- **La Cigogne du Vexin** : petite restauration + épicerie
- **Le goût des autres** : stand de restauration, plats chauds
- **Stéphane Duval** : huilerie Avernoise, gaufres, frites

- **Dimanche 25 mai 2014** - Entrée libre de 11h à 18h
- **Pour tout renseignement :**
Maison du Parc au 01 34 48 66 00



Franck Portefaix et ses ruches

LES MAISONS À THÈME FONT LA FÊTE !

MAISON DU PAIN Dimanche 18 mai de 14h à 18h Fête de la Saint-Honoré

Découverte de la Maison du Pain, initiation au pétrissage à la main, petite dégustation et explication des anciens outils du boulanger

• Tarif exceptionnel : 3€/ personne

13^{ème} FÊTE DE L'ÉPOUVANTAIL Dimanche 6 avril 2014 au musée de la Moisson à Sagy

Le musée de la Moisson organise sa traditionnelle Fête de l'Épouvantail. A l'occasion de cet événement, un concours d'Épouvantails est ouvert à tous : écoles, centres de loisirs, associations, maisons de retraite, particuliers...

Le jour J petits et grands pourront voter pour leur épouvantail préféré. Diverses animations, une buvette et un repas le midi seront également proposés.

- **Dimanche 6 avril de 10h à 18h** entrée gratuite pour tout public
- **Inscriptions pour le concours obligatoires jusqu'au 28 mars 2014**
- **Inscriptions, informations et réservations pour le repas au 01 34 66 39 62**

Le Parc a accueilli des stagiaires de 3^{ème} des collèges d'Auvers-sur-Oise et Gaillon-sur-Moncient. ILS VOUS PROPOSENT DE DÉCOUVRIR LE PARC EN JOUANT AVEC EUX !

1 - Relie l'animal à son habitat !

2 - Mots-mêlés

A	Z	X	B	H	S	A	U	S	S	E	R	O	N	F
G	P	C	A	L	C	A	I	R	E	D	P	U	F	T
R	E	A	U	B	E	T	T	E	Y	F	A	R	P	H
I	U	R	T	E	R	R	O	I	R	C	R	B	C	E
C	P	C	M	T	M	U	S	E	E	P	C	A	N	M
U	L	H	N	A	E	V	C	O	M	M	U	N	E	E
L	I	I	L	A	I	E	I	U	O	Q	T	I	T	R
T	E	T	O	F	T	S	R	L	L	S	G	S	A	I
U	R	E	G	L	P	U	O	A	L	T	X	M	N	C
R	T	C	E	O	F	O	R	N	B	E	U	E	G	O
E	C	T	R	R	D	U	I	E	D	L	V	R	M	U
F	A	U	N	E	P	A	Y	S	A	G	E	H	E	R
S	P	R	O	D	U	I	T	Q	S	K	X	G	Q	T
R	B	E	M	E	T	I	E	R	W	O	I	S	E	A
C	H	A	M	P	S	C	S	A	P	I	N	L	P	C

- | | | | |
|-----------|--------------|-------------|--------------|
| Sausseron | Architecture | Blé | Paysage |
| Produit | Ville | Terroir | Faune |
| Peuplier | Sapin | Agriculture | Sapin |
| Calcaire | Nature | Patte | Poisson |
| Métier | Maison | Champs | Flore |
| Erable | Commune | Oise | Théméricourt |
| Musée | Aubette | Parc | |

3 - Charades

1. Mon premier est une boisson chaude
2. Mon second est un lieu de vacances
3. Mon troisième est une voyelle
4. Mon dernier est le contraire de long

Mon tout est un village
du Parc naturel régional !

Réponse : Théméricourt (Thé - Mer - I - Court)

1. Mon premier est une voyelle
2. Mon second est une couleur sombre
3. Mon dernier fixe le papier

Mon tout est une activité présente
dans le Parc naturel régional !

Réponse : Agricole (A - Grs - Colle)

99 communes !

Situé au Nord-Ouest de l'Île-de-France, le Parc naturel régional du Vexin français rassemble 99 communes dont 79 dans le Val d'Oise et 20 dans les Yvelines, 9 communautés de communes et 5 villes-portes.

ABLEIGES
AINCOURT
AMBLEVILLE
AMENUCOURT
ARRONVILLE
ARTHIES
AUVERS-SUR-OISE
AVERNES
BANTHELU
BERVILLE
BOISSY-L'AILLERIE
BRAY-ET-LU
BREANÇON
BRIGNANCOURT
BRUEIL-EN-VEXIN
BUHY
BUTRY-SUR-OISE
CHAUSSY
CHAMPAGNE-SUR-OISE
CHARMONT
CHARS
CHÉRENCE
CLÉRY-EN-VEXIN
COMMENY
CONDÉCOURT
CORMEILLES-EN-VEXIN
COURCELLES-SUR-VIOSNE
DROCOURT
ENNERY
EPIAIS-RHUS
EVECQUEMONT
FOLLAINVILLE-DENNEMONT
FONTENAY-SAINT-PÈRE

FRÉMAINVILLE
FRÉMÉCOURT
FROUVILLE
GADANCOURT
GAILLON-SUR-MONTCIENT
GARGENVILLE
GENAINVILLE
GÉNICOURT
GOMMECOURT
GOUZANGREZ
GRISY-LES-PLÂTRES
GUERNES
GUIRY-EN-VEXIN
GUITRANCOURT
HARAVILLIERS
HÉDOUVILLE
HÉROUVILLE
HODENT
JAMBVILLE
JUZIERS
LABBEVILLE
LA CHAPELLE-EN-VEXIN
LAINVILLE-EN-VEXIN
LA ROCHE-GUYON
LE BELLAY-EN-VEXIN
LE HEAULME
LE PERCHAY
LIVILLIERS
LONGUESSE
MAGNY-EN-VEXIN
MARINES
MAUDÉTOUR-EN-VEXIN
HAUTE-ISLE

MENOUVILLE
MÉZY-SUR-SEINE
MONTGEROULT
MONTALET-LE-BOIS
MONTREUIL-SUR-EPTE
MOUSSY
NESLES-LA-VALLÉE
NEUILLY-EN-VEXIN
NUCOURT
OINVILLE-SUR-MONTCIENT
OMERVILLE
PARMAIN
RONQUEROLLES
SAGY
SAILLY
SAINT-CLAIR-SUR-EPTE
SAINT-CYR-EN-ARTHIES
SAINT-GERVAIS
SAINT-MARTIN-LA-GARENNE
SANTEUIL
SERAINCOURT
TESSANCOURT-SUR-AUBETTE
THÉMÉRICOURT
THEUVILLE
US
VALLANGOUJARD
VALMONDOIS
VAUX-SUR-SEINE
VÉTHEUIL
VIENNE-EN-ARTHIES
VIGNY
VILLERS-EN-ARTHIES
WY-DIT-JOLI-VILLAGE



Couleurs du Vexin français, journal du Parc – ISSN : 1280-0112 – Journal tiré à 42 000 exemplaires – **Directeur de la publication** : Marc Giroud – **Rédacteur en chef** : Bruno Caffin – **Secrétaire de rédaction** : Ghislaine Lapchin de Poulpiquet – **Comité de rédaction** : Membres de la Commission Communication et promotion du territoire – **Rédaction** : P. Anjubault – **Participation à l'élaboration de ce numéro** : C. Auriel ; C. Balleux ; P. Barriot ; J. Bourbier ; A. Charlier ; F. Dété ; P. Gueit ; D. Filipe ; M. Legrand ; M. Loriné ; J. Marran ; N. Quilliec ; V. Rogez-Boubounelle ; F. Roux ; F. Swoszowski ; A. Vidal – **Suivi et coordination** : V. Rogez-Boubounelle, sous la direction d'Agnès Lanthier – **Création** : Autrement Dit Communication – **Réalisation** : Christophe Moi – **Imprimeur** : Imprimerie Champagnac, sur papier recyclé Cocoon – **Crédit photos** : ©Fotolia – G. Lapchin-de Poulpiquet ; M-H. Leterre ; P. Lhomel ; Multimodal ; Parc naturel régional du Vexin français ; S. Perera-Alizari Images ; E. Tauss-Keita

Parc naturel régional du Vexin français
Maison du Parc – 95 450 Théméricourt
Tél. 01 34 48 66 10 – Fax: 01 34 48 66 11
Site internet : www.pnr-vexin-francais.fr
E-mail : contact@pnr-vexin-francais.fr

 **île de France**


val
d'oise
le département



Yvelines
Conseil général